

ΕΛΛΗΝΙΚΗ ΕΤΑΙΡΕΙΑ ΟΙΚΟΝΟΜΙΚΩΝ ΕΠΙΣΤΗΜΩΝ

ΚΛΑΥΔΙΟΥ Β. ΜΠΑΝΤΑΛΟΥΚΑ

ΕΙΣΑΓΩΓΗ
ΕΙΣ ΤΗΝ ΜΑΚΡΟ-ΟΙΚΟΝΟΜΙΚΗΝ
ΤΗΣ ΚΑΤΑΝΑΛΩΣΕΩΣ

ΑΝΑΤΥΠΟΝ
ΕΚ ΤΟΥ ΤΙΜΗΤΙΚΟΥ ΤΟΜΟΥ
ΔΗΜΗΤΡΙΟΥ Ε. ΚΑΛΙΤΣΟΥΝΑΚΗ
ΟΙΚΟΝΟΜΙΑ ΚΑΙ ΚΟΙΝΩΝΙΑ



ΑΘΗΝΑΙ
1961

ΕΛΛΗΝΙΚΗ ΕΤΑΙΡΕΙΑ ΟΙΚΟΝΟΜΙΚΩΝ ΕΠΙΣΤΗΜΩΝ

ΚΛΑΥΔΙΟΥ Β. ΜΠΑΝΤΑΛΟΥΚΑ

ΕΙΣΑΓΩΓΗ
ΕΙΣ ΤΗΝ ΜΑΚΡΟ-ΟΙΚΟΝΟΜΙΚΗΝ
ΤΗΣ ΚΑΤΑΝΑΛΩΣΕΩΣ

ΑΝΑΤΥΠΟΝ
ΕΚ ΤΟΥ ΤΙΜΗΤΙΚΟΥ ΤΟΜΟΥ
ΔΗΜΗΤΡΙΟΥ Ε. ΚΑΛΙΤΣΟΥΝΑΚΗ
ΟΙΚΟΝΟΜΙΑ ΚΑΙ ΚΟΙΝΩΝΙΑ



ΑΘΗΝΑΙ
1961

ΕΙΣ ΑΓΩΓΗ
ΕΙΣ ΤΗΝ ΜΑΚΡΟ-ΟΙΚΟΝΟΜΙΚΗΝ
ΤΗΣ ΚΑΤΑΝΑΛΩΣΕΩΣ

ΕΝΝΟΙΑΙ, ΔΙΑΚΡΙΣΕΙΣ, ΣΧΕΣΕΙΣ, ΡΟΠΑΙ ΚΑΙ ΕΛΕΓΧΟΙ
ΤΗΣ ΣΥΝΟΛΙΚΗΣ ΚΑΤΑΝΑΛΩΣΕΩΣ

Υπό ΚΛΑΥΔΙΟΥ Β. ΜΠΑΝΤΑΛΟΥΚΑ

1. Έννοιαι

Κατὰ τὰ γενικῶς παραδεδεγμένα, ὡς κατανάλωσις (Consumption, Consommation) νοεῖται, ὑπὸ στενὴν ἔννοιαν, ἢ ὑπὸ τῶν ἀνθρώπων χρησιμοποίησις τελικῶν οἰκονομικῶν ἀγαθῶν καὶ ὑπηρεσιῶν, ἐντὸς δεδομένης χρονικῆς περιόδου — συνήθως ἔτους — πρὸς ἐφ' ἅπαξ ἢ βαθμιαίαν ἱκανοποίησιν τῶν ἀναγκῶν αὐτῶν, μέχρις ἐξαφανίσεως ἢ τερματισμοῦ τῆς χρησιμότητος τῶν ἐν λόγῳ ἀγαθῶν καὶ ὑπηρεσιῶν. Ἐξ ἄλλου, ὑπὸ τὴν εὐρείαν ἔννοιαν τοῦ ὄρου, ὡς κατανάλωσις νοεῖται τὸ διατιθέμενον ἢ τὸ δαπανώμενον εἰσόδημα πρὸς ἀπόκτησιν καταναλωτικῶν ἀγαθῶν καὶ ὑπηρεσιῶν ἐντὸς δεδομένης χρονικῆς περιόδου.

Διὰ τοῦ ἀνωτέρω χρησιμοποιουμένου χαρακτηρισμοῦ τῶν καταναλωτικῶν ἀγαθῶν καὶ ὑπηρεσιῶν ὡς «τελικῶν», προσδιορίζονται τὰ ἀγαθὰ καὶ αἱ ὑπηρεσίαι ὀριστικῆς μορφῆς, ἅτινα δὲν πρόκειται νὰ χρησιμοποιηθοῦν εἰς τὴν ὑπὸ στενὴν ἔννοιαν παραγωγικὴν διαδικασίαν ὡς ἐνδιάμεσα ἀγαθὰ καὶ ὑπηρεσίαι πρὸς παραγωγὴν ἐτέρων τοιούτων.

Ἡ ἐν προκειμένῳ ἔννοια τῆς καταναλώσεως περιλαμβάνει τὴν ἀπόκτησιν καταναλωτικῶν ἀγαθῶν καὶ ὑπηρεσιῶν, τόσον κατόπιν συναλλαγῆς, μεσολαβοῦντος τοῦ χρήματος, ἢ κατόπιν δωρεᾶς, ὅσον καὶ κατόπιν αὐτοπαραγωγῆς. Εἰς τὴν τελευταίαν περίπτωσιν γίνεται λόγος περὶ αὐτοκαταναλώσεως.

Ἡ κατανάλωσις ἀποτελεῖ θετικὴν ἐνέργειαν. Ἐὰν αὕτη δὲν ἐπραγματοποιεῖτο ἐπὶ τινὰ χρόνον, θὰ ἐξηφανίζετο ὁ πληθυσμός. Ἄλλ' ἢ κατανάλωσις εἶναι ἀντίθετος τῆς παραγωγῆς, ὑπὸ τὴν ἔννοιαν ὅτι ἡ πρώτη ἐξαφανίζει τὴν χρησιμότητα ἢ τὴν ἀξίαν τῶν ἀγαθῶν καὶ τῶν ὑπηρεσιῶν, διὰ τῆς χρησιμοποίησός των (ἄμεσος κατανάλωσις), ἐνῶ ἡ δευτέρα τὰ δημιουργεῖ. Τὰ κατὰ τὴν παραγωγικὴν διαδικασίαν «καταναλισκόμενα» μέσα ἢ πόροι, μετὰ μίαν

ή πολλαπλῆν αὐτῶν χρήσιν, δὲν ἐξαφανίζονται ἢ δὲν παύει ἡ χρησιμότης αὐτῶν. Ἀπλῶς ταῦτα μεταποιοῦνται εἰς ἕτερα ἀγαθὰ, τὰ ὅποια προορίζονται διὰ μελλοντικὴν τελικὴν κατανάλωσιν ἢ διὰ τὴν παραγωγὴν ἐτέρων πάλιν ἀγαθῶν καὶ ὑπηρεσιῶν (ἐμμεσος κατανάλωσις).

Ὡς γνωστόν, κατὰ τὴν Κλασσικὴν Σχολὴν ἡ κατανάλωσις δημιουργεῖ ὡς ἐπὶ τὸ πλεῖστον τὴν ζήτησιν, ἡ δὲ παραγωγή τὴν προσφορὰν. Ἀμφότερα τείνουν πάντοτε καὶ καταλήγουν εἰς ἰσορροπίαν. Ἡ ὡς ἄνω ὅμως ἀποψὶς ἐκρίθη ἀργότερον ἐσφαλμένη, ὀδηγοῦσα εἰς πεπλανημένα συμπεράσματα, διότι δὲν ἐξηγεῖ τὴν ὑπαρξίν τῶν οικονομικῶν κυκλικῶν κυμάνσεων. Αἱ τελευταῖαι ἀκριβῶς ἀποδίδονται εἰς τὴν διάστασιν μεταξύ παραγωγῆς καὶ καταναλώσεως, ἡ ὅποια ὑφείλεται εἰς αὐτὴν ταύτην τὴν φύσιν τῆς συναλλακτικῆς οἰκονομίας, ἥτις χαρακτηρίζεται ἐκ τῆς μεσολαβήσεως τῶν χρηματικῶν καὶ πιστωτικῶν μέσων πληρωμῆς, τοῦ ἀνταγωνισμοῦ κλπ.

Ἐκ πρώτης ὄψεως, ἡ κατανάλωσις ὁμοιάζει μὲ τὴν ἐξαφάνισιν ἢ καταστροφὴν τῶν ἀγαθῶν. Ἐν τούτοις διαφέρει ταύτης βασικῶς, καθ' ὅσον ἡ ἐξαφάνισις ἢ καταστροφή τῶν ἀγαθῶν δὲν ἱκανοποιεῖ ὡς ἡ κατανάλωσις ἀνθρωπίνης ἀνάγκης. Διαφέρει ἐπίσης ἡ κατανάλωσις τῆς φθορᾶς ἢ τῆς μερικῆς ἢ πλήρους ἀχρηστεύσεως τῶν ἀγαθῶν καὶ ὑπηρεσιῶν, συνετεία τῆς ἐπιδράσεως τοῦ χρόνου καὶ τῶν δυνάμεων τῆς φύσεως. Ἡ ἀλλαγὴ τῶν προτιμήσεων τῶν καταναλωτῶν, λόγῳ κυρίως ἐπιχειρηματικῶν νεωτερισμῶν ἢ καινοτομιῶν, εἶναι δυνατὸν ἐπίσης νὰ προκαλέσῃ ἀχρηστευσιν ἀγαθῶν καὶ ὑπηρεσιῶν. Ἡ ἐξαφάνισις ἢ καταστροφή, ἡ φθορὰ καὶ ἡ ἀχρηστευσίς ἀγαθῶν καὶ ὑπηρεσιῶν ἐπιβάλλουν συνήθως τὴν ἀναπλήρωσιν αὐτῶν διὰ νέων.

Ὅπως εἰς τὴν παραγωγὴν, οὕτω καὶ εἰς τὴν κατανάλωσιν ἐπιδιώκεται ἡ ἐφαρμογὴ τῆς οικονομικῆς ἀρχῆς, ἥτις τῆς κατὰ χρονικὴν μονάδα ἐπιτεύξεως τοῦ μεγαλύτερου δυνατοῦ καὶ δὴ ποιοτικῶς καὶ ποσοτικῶς ἀρίστου καὶ μεγίστου ἀποτελέσματος, διὰ τῆς χρήσεως ὀρισμένου ὄγκου καὶ εἰδους ἀγαθῶν καὶ ὑπηρεσιῶν. Ἐπιδιώκεται τουτέστιν ὁ σκοπὸς τῆς Ὀργανωτικῆς Οἰκονομικῆς, ὁ ὅποιος συνίσταται εἰς τὴν ἐπιτεύξιν τῆς ἀρίστης καὶ μεγίστης εἰ δυνατόν οικονομικῆς (ἀποδοτικότητος) καὶ τεχνικῆς (παραγωγικότητος), ἀποτελεσματικότητος. Βεβαίως ἡ ἀποτελεσματικότης αὕτη δὲν εἶναι δεδομένη καὶ σταθερά, ἀλλὰ προσδιορίζεται διαρκῶς καὶ μεταβάλλεται, ἀναλόγως πρὸς τὸν ρυθμὸν τῆς προόδου ἢ τῶν ἐξελίξεων τῆς τε Τεχνικῆς καὶ τῆς Οἰκονομίας. Πάντως, ὅσον ἀνώτερον καὶ μεγαλύτερον εἶναι τὸ συνολικὸν ἀπόλυτον μέγεθος τῆς καταναλώσεως, τόσον ὑψηλότερον καθίσταται τὸ ἐπίπεδον διαβιώσεως τῶν καταναλωτῶν. Δι' ὃ καὶ εἰς τῶν κυριωτέρων δεικτῶν τοῦ ἐκάστοτε βιοτικῆς ἐπιπέδου χώρας τινὸς εἶναι τὸ ἐπίπεδον τῆς καταναλώσεως¹.

1. Περαιτέρω σχετικὰς ἀπόψεις βλ. εἰς A. H. Hansen: Ἐθνικὸν προϊόν καὶ εἰσόδημα, ὡς καὶ ἐθνικὸς προϋπολογισμὸς. Μετάφρ. Κλ. Β. Μπανταλούκα. Εἰς Ἀρχεῖον Φο-

Ἡ κατανάλωσις ὡς οἰκονομικὸν μέγεθος ἀπασχολεῖ τὴν ἐν γένει Οἰκονομικὴν καὶ τὴν πολιτικὴν. Λόγω τῆς σπουδαιότητός της, διεμορφώθη τελευταίως ἕδιος κλάδος, καλούμενος «Οἰκονομικὴ τῆς Καταναλώσεως». Ὁ κλάδος οὗτος μελετᾷ ἀποκλειστικῶς προβλήματα ἀναλύσεως καὶ ἐρεύνης τῶν κινήτρων τῆς συμπεριφορᾶς τῶν καταναλωτῶν, ὡς καὶ τῆς ἐκλογῆς τῶν πρὸς κατανάλωσιν ἀγαθῶν καὶ ὑπηρεσιῶν καὶ τῆς μετρήσεως τοῦ βαθμοῦ τῆς διὰ τούτων ἐπιτυγχανομένης ἱκανοποιήσεως τῶν ἀναγκῶν. Ἡ Οἰκονομικὴ τῆς Καταναλώσεως ἐρευνᾷ ὁμοίως τὸν βαθμὸν τῆς ὑφισταμένης ἀλληλεξαρτήσεως καὶ τὴν ἐλαστικότητα ὑποκαταστάσεως τῶν καταναλωτικῶν ἀγαθῶν καὶ ὑπηρεσιῶν μεταξὺ των, ἰδίᾳ ἄνευ μεταβολῆς τοῦ βαθμοῦ ἱκανοποιήσεως τῶν ἀναγκῶν. Ἐξετάζει ἐξ ἄλλου καὶ τὸν βαθμὸν τῆς ἀποτελεσματικότητος τῆς χρησιμοποίησεως τῶν ἐθνικῶν πόρων πρὸς ἱκανοποίησιν τῶν ἀναγκῶν τῶν ἀνθρώπων. Ἀντικείμενον ἐρεύνης αὐτῆς εἶναι, τέλος, καὶ ἡ χάραξις πολιτικῆς τῆς καλυτέρας δυνατῆς κλιμακῶς ἢ ἱεραρχήσεως τῶν ἀνθρωπίνων ἀναγκῶν, ἐν ὄψει τῶν διαθέσιμων ἀγαθῶν καὶ ὑπηρεσιῶν, ὡς καὶ τῶν τιμῶν αὐτῶν, πρὸς πληρεστέραν ἱκανοποίησιν τῶν ἐν προκειμένῳ ἀναγκῶν ².

2. Διακρίσεις

Ὡς ἤδη ἐλέχθη, τὰ ἀγαθὰ καὶ αἱ ὑπηρεσίαι χρησιμοποιοῦνται εἴτε πρὸς παραγωγὴν ἐτέρων τοιούτων, εἴτε πρὸς κατανάλωσιν. Ἡ κατανάλωσις τῶν ἀγαθῶν διακρίνεται εἰς ἐφ' ἅπαξ καὶ εἰς βαθμιαίαν τοιαύτην. Τὰ ἐφ' ἅπαξ χρησιμοποιούμενα καταναλωτικὰ ἀγαθὰ, ἦτοι τὰ καταναλισκόμενα διὰ μιᾶς μόνον χρήσεως, καλοῦνται (ἀπλῆς χρήσεως). Τοιαῦτα ἀγαθὰ εἶναι, π.χ., τὰ τρόφιμα, τὰ ποτά, ὁ καπνός, τὰ καύσιμα, τὰ πυρεῖα, ὁ χάρτης γραφῆς κλπ. Τὰ βαθμιαίως χρησιμοποιούμενα μετὰ μακροχρόνιον καὶ πολλαπλῆν κατὰ τὸ

ρολογίας, 1956, σ. 39. Δ. Ε. Κ α λ ι τ σ ο υ ν ά κ η : Ἐφηρμοσμένη πολιτικὴ οἰκονομία, Ἀθῆναι, Α. Παπαζήσης, 1954, σσ. 663-8. Α. Α. Λ ά ζ α ρ η : Ἐλαστικότης. Εἰς Οἰκονομικὴν καὶ Λογιστικὴν Ἐγκυκλοπαιδείαν, τόμ. 3 (1957) σσ. 656-68. Κλ. Β. Μ π α ν τ α λ ο ύ κ α : Ἡ ὀργανωτικὴ τῆς οἰκονομίας, Ἀθῆναι, Γραφεῖον Ἐρευνῶν Ἀνωτάτης Βιομηχανικῆς Σχολῆς, 1955, σσ. 5-10. R. S t o n e : Functions and criteria of a system of social accounts. Cambridge, at the University Press, 1951, σ. 7.

2. Πλ. εἰς σχετικὰ συστήματα, ὡς τῶν P. C a m p b e l l : The consumer interest. New York, Harper, 1949. L. H. C l a r k (editor) : Consumer behavior; The dynamics of consumer reaction. New York, New York University Press, 1955. W. W. C o c h r a n e and C. S. B e l l : The economics of consumption. New York, McGraw-Hill, 1956. L. J. G o r d o n : Economics for consumers. New York, American Book Co., 1953. J. N. M o r g a n : Consumer economics. New York, Prentice-Hall, 1955. A. W. T r o e l s t r u p : Consumer problems. New York, McGraw-Hill, 1952. M. C. W a i t e and R. C a s s a d y, Jr. : The consumer and the economic order. New York, McGraw-Hill, 1949.

μᾶλλον ἢ ἤττον χρήσιν, καλοῦνται «διαρκoῦς χρήσεως». Τοιαῦτα εἶναι, π.χ., τὰ ἐνδύματα, τὰ ὑποδήματα, αἱ γραφίδες, αἱ κατοικίαι, τὰ ἐπιπλα, τὰ σκεῦη τὰ διὰ ψυχαγωγίαν χρησιμοποιούμενα μεταφορικὰ μέσα κλπ. Αἱ ὑπηρεσίαι, γενικῶς, τόσον αἱ προσωπικαί, ὅσον καὶ τῶν ἀγαθῶν διαρκoῦς χρήσεως, ἐξαφανίζονται καθ' ὄν χρόνον χρησιμοποιοῦνται ὑπὸ τοῦ καταναλωτοῦ. Δι' οὗ καὶ αὐταὶ ἀπὸ ἀπόψεως καταναλωτοῦ εἶναι πάντοτε ἀπλῆς χρήσεως. Τοιαῦτα εἶναι, π.χ., αἱ ὑπηρεσίαι διδασκαλίας, περιθάλψεως, δικηγορίας, ψυχαγωγίας, μεταφορῶν κλπ.

Ἡ ἀνωτέρω διάκρισις τῶν ἀγαθῶν εἰς ἀπλῆς καὶ διαρκoῦς χρήσεως ἀγαθὰ, δὲν πρέπει νὰ συγχέεται πρὸς τὴν παραπλησίαν τοιαύτην τῶν ἀγαθῶν εἰς φυσικῶς μὴ διατηρήσιμα ἢ ἀλλοιούμενα καὶ ἀγαθὰ διαρκείας. Τὰ καταναλωτικὰ ἀγαθὰ διαρκoῦς χρήσεως εἶναι βεβαίως καὶ φυσικῶς διατηρήσιμα, τὰ ἀπλῆς ὅμως χρήσεως τοιαῦτα δὲν εἶναι πάντοτε καὶ ἀλλοιούμενα, ὡς, π.χ., τὰ κονσερβοποιημένα τρόφιμα, τὰ οἰνοπνευματώδη ποτά, τὰ πυρεῖα κλπ.

Ὡς προανεφέρθη, ὁ ὅρος «κατανάλωσις» συνδέεται ἐπίσης μετὰ τοῦ τμήματος, καὶ μάλιστα τοῦ μεγαλύτερου κατὰ κανόνα, τοῦ διατιθεμένου καὶ τοῦ δαπανωμένου εισοδήματος, ἐν ἀντιθέσει πρὸς τὴν ἀποταμίευσιν ἢ τὴν ἐπένδυσιν, αἵτινες συνιστοῦν συνήθως τὸ ἕτερον καὶ δὴ τὸ μικρότερον τμήμα τοῦ εισοδήματος. Κατὰ τὴν διάθεσιν ὡς καὶ κατὰ τὴν δαπάνην τοῦ εισοδήματος, τὸ μέγεθος τῆς καταναλώσεως παραμένει τὸ αὐτὸ ἐντὸς τῆς αὐτῆς χρονικῆς περιόδου. Τὸ διατιθέμενον πρὸς κατανάλωσιν εισόδημα ἀποτελεῖ ἐκεῖνο τὸ τμήμα τοῦ διαθέσιμου συνολικοῦ εισοδήματος, ὕπερ δὲν ἀποταμιεύεται. Προστιθέμενον, συνεπῶς, τὸ διατιθέμενον πρὸς κατανάλωσιν εισόδημα εἰς τὴν ἀποταμίευσιν, δίδει ὡς ἄθροισμα τὸ συνολικῶς διαθέσιμον χρηματικὸν εισόδημα. Ἐξ ἄλλου, τὸ διὰ κατανάλωσιν δαπανώμενον τμήμα τοῦ συνολικοῦ εισοδήματος, ἀποτελεῖ τμήμα τῶν συνολικῶν δαπανῶν, αἱ ὁποῖαι κατευθύνονται πρὸς ἀπόκτησιν παραγωγικῶν ἀγαθῶν καὶ ὑπηρεσιῶν, ἤτοι πρὸς παραγωγικὴν ἐπένδυσιν. Τὸ τμήμα τοῦτο τοῦ δαπανωμένου διὰ κατανάλωσιν συνολικοῦ εισοδήματος σὺν τῇ ἐπενδύσει ἰσοῦται πρὸς τὸ δαπανώμενον συνολικὸν χρηματικὸν εισόδημα ἢ τὴν ἐθνικὴν δαπάνην.

Αἱ ἐν λόγῳ ἰσότητες καθίστανται σαφέστεραι διὰ τῆς παραθέσεως τῶν βασικῶν μόνον ἐκ τῶν στατικῶν ἐξισώσεων τοῦ Keynes. Ἐὰν παραστήσωμεν συμβολικῶς διὰ Y_M τὸ διαθέσιμον καὶ διὰ Y_M τὸ δαπανώμενον χρηματικὸν ἐθνικὸν εισόδημα, διὰ S τὴν ἀποταμίευσιν, διὰ I τὴν ἐπένδυσιν καὶ διὰ C τόσον τὸ διαθέσιμον ὅσον καὶ τὸ δαπανώμενον διὰ κατανάλωσιν τμήμα τοῦ ἐθνικοῦ εισοδήματος, τότε $Y_M = C + S$ καὶ $Y_M = C + I$. Ἐκ τῶν ἐξισώσεων αὐτῶν προκύπτει, ὅτι ἡ κατανάλωσις ἰσοῦται πρὸς τὸ εισόδημα,

μετά την ἀφαίρεσιν τῆς ἀποταμιεύσεως ἢ τῆς ἐπενδύσεως, ἦτοι : $C = (Y_M \text{ ἢ } M) - (S \text{ ἢ } I)$ ³.

Ἡ κατανάλωσις δύναται ἐπίσης νὰ διακριθῇ ἀναλόγως τοῦ πραγματοποιήσαντος ταύτην ὑποκειμένου. Ἐὰν τὸ ὑποκείμενον εἶναι δεδομένον φυσικὸν πρόσωπον, πρόκειται περὶ ἀτομικῆς καταναλώσεως Ἐὰν τοῦτο εἶναι οἰκογενεῖα, πρόκειται περὶ οἰκογενειακῆς καταναλώσεως Ἐφ' ὅσον εἶναι τὸ σύνολον τῶν φυσικῶν καὶ νομικῶν προσώπων ἰδιωτικοῦ δικαίου, πρόκειται περὶ ἰδιωτικῆς καταναλώσεως Ἐὰν εἶναι τὸ κράτος καὶ τὰ λοιπὰ νομικὰ πρόσωπα δημοσίου δικαίου, τότε ὁμιλοῦμεν περὶ δημοσίας καταναλώσεως. Ὡς γνωστόν, ἡ δημοσία κατανάλωσις διαφέρει οὐσιωδῶς τῆς ἰδιωτικῆς, διότι αὕτη προσδιορίζεται κυρίως ἐκ τῆς ἐκάστοτε ἀσκουμένης δημοσιονομικῆς πολιτικῆς καὶ δευτερευόντως ἐκ καθαρῶς οἰκονομικῶν παραγόντων, ὡς συμβαίνει εἰς τὴν περίπτωσιν τῆς ἰδιωτικῆς ὅταν δὲν ὑφίσταται σχετικὸς κρατικὸς ἔλεγχος. Οὕτω, ἡ δημοσία κατανάλωσις ἀποτελεῖ ἀποτελεσματικὸν μέσον ἀσκήσεως πολιτικῆς οἰκονομικῆς ἀναπτύξεως. Ἐὰν, ἐν τέλει, πρόκειται περὶ καταναλώσεως τοῦ συνόλου τῶν συνήθως ἢ μονίμως διαμενόντων εἰς τινὰ χώραν φυσικῶν καὶ νομικῶν προσώπων, ἰδιωτικοῦ καὶ δημοσίου δικαίου, τότε γίνεται λόγος περὶ συνολικῆς (ἢ ἐθνικῆς ἢ κοινωνικῆς) καταναλώσεως.

Πολλάκις ὁμιλοῦμεν περὶ ὑπερκαταναλώσεως (ἢ ὑποπαραγωγῆς), ὅταν ἡ ἐσωτερικὴ κατανάλωσις χώρας τινὸς ὑπερβαίῃ τὴν ἐγγώριον παραγωγὴν καὶ ἡ διαφορά καλύπτεται δι' εἰσαγωγῶν ἐκ τῆς ἀλλοδαπῆς ἢ διὰ καταναλώσεως προϋπαρχούσης ἀποθεματοποιήσεως. Ἐὰν παρατηρητὰ τὸ ἀντίθετον φαινόμενον, τότε ὁμιλοῦμεν περὶ ὑποκαταναλώσεως (ἢ ὑπερπαραγωγῆς).

Ὁ ὑπολογισμὸς τῆς ἀνταλλακτικῆς ἀξίας οἰουδήποτε τῶν ἀνωτέρω μεγεθῶν τῆς καταναλώσεως, πρὸς κατάρτισιν κυρίως δεικτῶν, παρεχόντων κατὰ κανόνα ἔστω καὶ ἐνδείξεις περὶ τῆς διορθώσεως τῶν μεγεθῶν αὐτῶν (στατικῶς), καὶ περὶ τῆς πορείας αὐτῶν (δυναμικῶς), εἶναι ἀρκούντως δυσχερῆς, ἐλλείψει, κατὰ τὸ πλεῖστον, τῶν ἀναγκαίων ἀκριβῶν καὶ πλήρων πληροφοριῶν καὶ στατιστικῶν δεδομένων. Σχετικῶς χρησιμοποιοῦνται διάφοροι μέθο-

3. Πρβλ. J. M. Keynes : Ἡ γενικὴ θεωρία τῆς ἀπασχολήσεως, τοῦ τόκου καὶ τοῦ χρήματος. Μετάφρ. Δ. Δελιβάνη. Ἀθήναι, Α. Παπαζήσης, διὰ τὴν Ἑλληνικὴν Ἐταιρίαν Οἰκονομικῶν Ἐπιστημῶν, 1955, σσ. 53-4, 65-6 καὶ 74. J. R. Hicks καὶ A. G. Hart : Εἰσαγωγή εἰς τὴν Οἰκονομικὴν. Μετάφρ. Κλ. Β. Μπανταλούκα. Ἀθήναι, Α. Παπαζήσης, διὰ τὴν Ἑλληνικὴν Ἐταιρίαν Οἰκονομικῶν Ἐπιστημῶν, 1955, σσ. 40-52. E. E. Ζολώτα : Ἀγαθὰ. Εἰς Οἰκονομικὴν καὶ Λογιστικὴν Ἐγκυκλοπαιδείαν, τόμ. 1 (1956) σσ. 27-30. Δ. Π. Καραγιεωργα : Ὁ σχηματισμὸς τοῦ ἐθνικοῦ εἰσοδήματος καὶ οἱ προσδιοριστικοὶ αὐτοῦ παράγοντες. Εἰς Οἰκονομικὴν καὶ Λογιστικὴν Ἐγκυκλοπαιδείαν, τόμ. 3 (1957) σσ. 468-83. Κλ. Β. Μπανταλούκα : Ἀνάλυσις καὶ ὑπολογισμὸς ἐθνικοῦ εἰσοδήματος. Ἀθήναι, Α. Παπαζήσης, 1951, σσ. 34-8. Τοῦ αὐτοῦ : Εἰσοδήμα ἐθνικόν. Εἰς Οἰκονομικὴν καὶ Λογιστικὴν Ἐγκυκλοπαιδείαν, τόμ. 3 (1957) σσ. 464-8.

δοι ύπολογισμοῦ καὶ ἰδίως ἡ μέθοδος ἐκείνη καθ' ἣν λαμβάνονται ὑπ' ὄψιν αἱ μέσαι ἐτήσια σταθμικαὶ τιμαὶ λιανικῆς πωλήσεως τῶν καταναλωτικῶν ἀγαθῶν καὶ ὑπηρεσιῶν. Αἱ τιμαὶ αὗται πολλαπλασιάζονται ἐπὶ τὸν ὄγκον τῆς καταναλώσεως πρὸς προσδιορισμὸν τῆς ὡς εἴρηται ἀξίας αὐτῆς. Ὁ ὄγκος τῆς καταναλώσεως ὑπολογίζεται συνήθως ἐπὶ τῇ βάσει, τοῦ βάρους μὲν προκειμένου περὶ τῶν ἀποκτωμένων διὰ κατανάλωσιν ἀγαθῶν, τῶν ὠρῶν δὲ ἐργασίας προκειμένου περὶ τῶν ἀποκτωμένων καταναλωτικῶν ὑπηρεσιῶν, ἀνεξαρτήτως ἐὰν τὰ ἀγαθὰ καὶ αἱ ὑπηρεσίαι αὗται εἶναι ἐγχωρίας ἢ ἀλλοδαπῆς προελεύσεως. Εἰς τὸν ὑπολογισμὸν τοῦτον προσμετρεῖται καὶ ἡ ὑπὸ τῶν παραγωγῶν αὐτοκατανάλωσις ἀγαθῶν καὶ ὑπηρεσιῶν.

3. Συναρτησιακαὶ σχέσεις

Κατὰ τὴν κλασσικὴν καὶ νεοκλασσικὴν σχολὴν⁴, ἡ ὅλη οἰκονομικὴ δραστηριότης ἀναπτύσσεται κυρίως πρὸς ἀπόκτησιν εἰσοδήματος, χρησιμοποιούμενου ἐν συνεχείᾳ κυρίως πρὸς ἀπόκτησιν καταναλωτικῶν ἀγαθῶν καὶ ὑπηρεσιῶν, κατὰ τὸ δυνατὸν πλείονος καὶ καλυτέρων. Τὸ ἐκάστοτε, ὅθεν, μέγεθος τῆς καταναλώσεως, ἀποτελεῖ τὸν προσδιοριστικὸν παράγοντα τοῦ ἐπιπέδου διαβιώσεως δεδομένης χώρας, ὅπερ συγκρίνεται συνήθως πρὸς τὸ ἐπιθυμητὸν ἢ τὸ ἐνδεχομένως καθορισθὲν ὡς πρότυπον. Συνεπῶς, οἱ ἄνθρωποι ὠθοῦνται πρὸς παραγωγὴν χάριν τῆς καταναλώσεως. «Ὡς ἔγραφεν ὁ D. Ricardo, «ἐὰν οἱ ἄνθρωποι ἔπαυσον νὰ καταναλίσκουν, θὰ ἔπαυσον καὶ νὰ παράγουν»⁵. Ὁρισμένοι τῶν κλασσικῶν καὶ δὴ ὁ T. Malthus, ἐπεσήμανον ἐγκαίρως καὶ τὴν δυνατότητα ὑποκαταναλώσεως. Ἀργότερον μάλιστα, ὁ K. Marx διετύπωσε τὴν γνωστὴν θεωρίαν τῆς ὑποκαταναλώσεως, καθ' ἣν παραλλήλως πρὸς τὴν χρονίαν ὑποαπασχόλησιν εἰς τὴν κεφαλαιοκρατικὴν οἰκονομίαν, ἡ ὁποία εἰς περιόδους ὑφέσεως καὶ κυρίως κρίσεως ἐξικνεῖται εἰς ἀνώτατα ὅρια, ὑφίσταται καὶ χρονία τάσις μειώσεως τῆς ἐνεργοῦς ζητήσεως, ἕνεκα ἀντιστοίχου ἀνεπαρκειᾶς τῶν προληταρίων καταναλωτῶν καὶ ἰδίᾳ τῶν ἐργατῶν καὶ τῶν ἀνέργων.

4. Σχετιῶς βλ. καὶ A. A m o n καὶ Δ. E. K α λ ι τ σ ο υ ν ἄ κ η : Ἡ κλασσικὴ καὶ ἡ νεότερα πολιτικὴ οἰκονομία. Εἰς Ἀρχεῖον Οἰκονομικῶν καὶ Κοινωνικῶν Ἐπιστημῶν, 1954, σ. 9 κ.ε. J. S. H e n d e r s o n : Production and consumption; A mathematical reformulation. University, Ala., at the University Press, 1952, σσ. 30-9. C. H. H i l d e b r a n d : Consumer sovereignty in modern times. Εἰς American Economic Review, Papers and Proceedings, 1951, σσ. 19-40. J. A. S c h u m p e t e r : Business cycles; A theoretical, historical and statistical analysis of the capitalist process. New York. McGraw-Hill, 1939, τόμ. 1, σ. 227 κ.ε. Κλ. Β. Μ π α ν τ α λ ο ῦ κ α : Ἡ τύχη τῆς κεφαλαιοκρατίας κατὰ τοὺς Marx καὶ Schumpeter. Ἀθήναι. Α. Παπαζήσης, 1953, σσ. 12-3.

5. D. R i c a r d o : Ἀρχαὶ πολιτικῆς οἰκονομίας. Μετάφρ. Ν. Π. Κωνσταντινίδου Ἀθήναι, 1938, σ. 273.

Κατὰ τὰς ἀπόψεις τοῦ J. M. Keynes ⁶, τὸ ὕψος τῆς τρεχούσης καταναλώσεως καὶ τῆς σημερινῆς προβλέψεως διὰ μελλοντικὴν κατανάλωσιν, προσδιορίζεται κατὰ βάσιν τὴν συνολικὴν ζήτησιν. Ἄλλ' αὐτὸ τοῦτο τὸ μέγεθος τῆς καταναλώσεως ἐξαρτᾶται β ρ α χ υ χ ρ ο ν ί ω ς ἐκ τοῦ ὕψους τοῦ εισοδήματος, τὸ ὁποῖον πάλιν ἐξαρτᾶται ἀπὸ τὸ ὕψος τῆς ἐπενδύσεως. Ἡ συνάρτησις ὅμως αὕτη τῆς καταναλώσεως πραγματοποιεῖται ὑπὸ δεδομένην «ροπὴν πρὸς κατανάλωσιν». Δηλαδή, αὕτη πραγματοποιεῖται ὑπὸ δεδομένας συνθηκὰς καὶ ψυχολογικὰς διαθέσεις, ἰδίᾳ δὲ ἀγοραστικῆς βουλήσεως τῶν καταναλωτῶν. Οὐχ ἤττον, ὑφ' ὀρισμένης συνθήκας, αἱ μεταβολαὶ τῆς καταναλώσεως συνεπάγονται πολλαπλασίαν μεταβολὴν τῆς ἐπενδύσεως, τῇ ἐπενεργείᾳ τοῦ καλουμένου «ἐπιταχυντοῦ». Ἡ δὲ μεταβολὴ αὕτη τῆς ἐπενδύσεως προκαλεῖ περαιτέρω ὁμοίαν εἰς τὸ ἐθνικὸν εἰσοδήμα. Ἄς ληφθῆ, τέλος, ὑπ' ὄψιν ὅτι μία οἰκονομία πάσχουσα ἐξ ἀνεπαρκείας τῆς ἐνεργοῦ ζήτησεως, εἶναι ἀνίκανος νὰ συμβάλῃ εἰς τὴν πλήρη ἀπασχόλησιν τῶν διαθέσιμων συντελεστῶν τῆς παραγωγῆς. Οὕτω καθίσταται φανερόν ὅτι ἡ κατανάλωσις καὶ ἡ ἐπένδυσις δὲν ἀποτελοῦν ἀντιμαχόμενα μεγέθη.

Ὁ καθηγητὴς J. S. Duesenberry ⁷ συμπληρώνει τὰς ἀνωτέρω ἀπόψεις, ὑποστηρίζων ὅτι ὑπὸ συνθήκας πλήρους ἀνταγωνισμοῦ, ἡ κατανάλωσις ἀποτελεῖ συνάρτησιν τοῦ πραγματικοῦ εἰσοδήματος, τῆς ὑφισταμένης ἀποθεματοποιήσεως ἀγαθῶν, τῶν ἐπιτοκίων καὶ τοῦ γενικοῦ ἐπιπέδου τῶν τιμῶν.

Μ α κ ρ ο χ ρ ο ν ί ω ς, ἡ Κεϋνσιανὴ σχολὴ δέχεται ⁸, ὅτι ἡ ροπὴ πρὸς κατανάλωσιν, μετὰ τῆς προτιμῆσεως ρευστότητος, τῆς καμπύλης τῆς ὀριακῆς ἀποδοτικότητος τοῦ κεφαλαίου καὶ τοῦ ἐπιτοκίου, καθορίζουν τὰς προσδοκίας τῶν παραγωγικῶς ἐπενδυόντων. Ὡς ἐκ τούτου, οἱ παράγοντες οὗτοι προσδιορίζουν τὰ ἐκάστοτε συνολικὰ μεγέθη τοῦ εἰσοδήματος, τῆς παραγωγῆς καὶ τῆς ἀπασχολήσεως, μέσῳ τῆς ἐπιδράσεώς των ἐπὶ τοῦ ἐκάστοτε μεγέθους τῆς συνολικῆς ἐπενδύσεως. Ἄλλὰ καὶ οἱ παράγοντες οὗτοι, κατὰ

6. J. M. Keynes: Ἡ γενικὴ θεωρία κλπ., ἔ.ἀ. σσ. 100-11. Βλ. καὶ Π. Χ ρ ι σ τ ο δ ο υ λ ο π ο ὄ λ ο υ : Ἄνεργία καὶ ἀποταμίευσις. Εἰς Ἄρχεῖον Οἰκονομικῶν καὶ Κοινωνικῶν Ἐπιστημῶν, 1940, σσ. 1-9.

7. J. S. Duesenberry: Income, savings, and the theory of consumer behavior. Cambridge, Mass., Harvard University Press, 1949, σ. 128. Βλ. καὶ W. W o y t i n s k i: Relationship between consumer's expenditure, savings and disposable income. Εἰς Review of Economic Statistics, 1946 τ. Ἰαν.

8. J. S. Duesenberry: Income-consumption relations and their implications. Εἰς βιβλίον Income, employment and public policy; Essays in honor of A. H. Hansen. New York, Norton, 1948, σσ. 54-81. I. F r i e d and I. B. K r a v i s: Consumption patterns and permanent income. Εἰς American Economic Review, Papers and proceedings, 1957, σσ. 536-55. L. T a r s h i s: The flow of business funds, consumption and investment. Εἰς βιβλίον K. K. K u r i h a r a: Post-Keynesian economics. London, Allen and Unwin, 1955, σσ. 365-87.

τὸν καθηγητὴν Α. Η. Hansen⁹, εἶναι ἐπίσης συναρτήσεις ἐτέρων τοιούτων. Τουτέστιν, ἡ ὀριακὴ ἀποδοτικότητα τοῦ κεφαλαίου εἶναι συνάρτησις καὶ τῶν προσδοκιῶν τῶν ἐπιχειρηματιῶν περὶ τῆς μελλούσης οἰκονομικῆς πορείας, αἵτινες ἐξαρτῶνται ἀπὸ τοὺς μέλλοντας ἐπιχειρηματικούς νεωτερισμούς ἢ καινοτομίας, ὡς ὑπεστήριξεν ὁ καθηγητὴς J. A. Schumpeter, καὶ ἐκ τῶν ἐξ αὐτῶν προερχομένων μεταβολῶν τῶν καταναλωτικῶν συνθηκῶν τοῦ κοινοῦ, καθὼς θὰ ἐμφανίζονται εἰς τὴν ἀγορὰν νέα ἀγαθὰ καὶ ὑπηρεσίαι. Ἡ δὲ ὀριακὴ ἀποδοτικότης τοῦ κεφαλαίου ἐξαρτᾶται ἐπίσης ἀπὸ τὴν ἀνάπτυξιν τοῦ πληθυσμοῦ καὶ εἰδικώτερον ἀπὸ τὴν προσφορὰν ἐργασίας καὶ τὸ ὕψος τῶν ἀμοιβῶν αὐτῆς.

Προσθετόν ἐνταῦθα, ὅτι τὸ ἐπίπεδον τῆς καταναλώσεως εἶναι δυνατόν νὰ ἐπηρεασθῇ οὐσιωδῶς καὶ ἐξ ἄλλων παραγόντων, κυριώτεροι τῶν ὁποίων εἶναι ὁ νομισματικὸς πληθωρισμὸς καὶ ἡ τάσις πρὸς ἐπίδειξιν ἢ πρὸς κοινωνικὴν διάκρισιν. Εἰς περίπτωσιν πληθωρισμοῦ, παρατηρεῖται τὸ φαινόμενον τῆς ροπῆς τοῦ κοινοῦ πρὸς μείωσιν τῆς ρευστότητός του, λόγῳ προβλέψεων συνεχοῦς ἀνόδου τῶν τιμῶν. Τοῦτο σημαίνει αὐξησιν τῆς καταναλώσεως. Ἡ τάσις πρὸς κοινωνικὴν διάκρισιν εἶναι χαρακτηριστικὸν γνώρισμα τῶν οἰκονομικῶς καθυστερημένων χωρῶν. Αὕτη ἐκδηλοῦται ὡς προσπάθεια τοῦ πληθυσμοῦ τῶν ἐν λόγῳ χωρῶν ὅπως μιμηθῇ τὰ ἀνώτερα καταναλωτικὰ ἐπίπεδα τῶν πλέον ἀνεπτυγμένων χωρῶν. Κατὰ τὸν καθηγητὴν R. Nurkse¹⁰, ἡ τάσις πρὸς κοινωνικὴν διάκρισιν ἀποτελεῖ οὐσιώδη ἀνασχητικὸν παράγοντα τῆς οἰκονομικῆς ἀναπτύξεως τῶν καθυστερημένων χωρῶν, καθόσον προκαλεῖ συμπίεσιν τῶν ἐπιπέδων τῆς ἀποταμιεύσεως καὶ τῆς ἐπενδύσεως.

4. Ροπαὶ πρὸς κατανάλωσιν

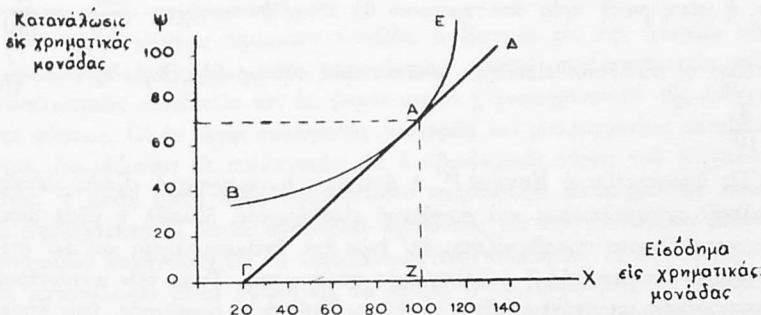
Μετὰ τὸν ἐννοιολογικὸν προσδιορισμὸν καὶ τὰς διακρίσεις τῆς καταναλώσεως, ὡς καὶ τὴν διερεῦνησιν τῶν συναρτησιακῶν αὐτῆς σχέσεων, ἐνδείκνυται πλέον ἡ ἐξέτασις τῶν ροπῶν πρὸς κατανάλωσιν. Ἀνεφέρθη προηγουμένως, ὅτι συμφώνως πρὸς τὸν Keynes ἡ κατανάλωσις προσδιορίζεται ἀμέσως καὶ ἀντικειμενικῶς ὑπὸ τοῦ ἐκάστοτε μεγέθους τοῦ εἰσοδήματος. Τοῦτο σημαίνει, ὅτι ἡ κατανάλωσις ἀποτελεῖ συνάρτησιν τοῦ εἰσοδήματος. Ἡ συνάρτησις αὕτη, ἡ ὁποία εἰδικώτερον καλεῖται «συνάρτησις καταναλώσεως» (consumption function), παριστᾷ συσχετισμὸν διαφόρων ἐπιπέδων εἰσοδήματος καὶ καταναλώσεως, ὁ ὁποῖος προσδιορίζει τὴν μέ-

9. A. H. Hansen : Fiscal policy and business cycles. New York, Norton, 1941, σσ. 225-60. Τοῦ αὐτοῦ : Business cycles and national income. New York, Norton, 1951, σσ. 115-146. Τοῦ αὐτοῦ : A guide to Keynes. New York, McGraw-Hill, 1953, σσ. 44-54.

10. R. Nurkse : Problems of capital formation in underdeveloped countries. New York, Oxford University Press, 1953, σ. 34.

σην και τήν ὀριακὴν ροπήν πρὸς κατανάλωσιν (average and marginal propensity to consume). Αἱ ροπαὶ αὗται πρὸς κατανάλωσιν χρησιμοποιοῦνται συνήθως ὑπὸ τοῦ Keynes διὰ νὰ τονισθῇ τὸ γεγονός, ὅτι ἡ δημιουργία καὶ χρησιμοποίησις τοῦ εἰσοδήματος προσδι-
ρίζονται θετικῶς ἐκ τῆς πρὸς κατανάλωσιν ἐπιθυμίας καὶ οὐχὶ ἐκ τῆς ροπῆς πρὸς ἀποταμίευσιν ¹¹.

Ἡ συνάρτησις κατανάλωσews εἶναι δυνατὸν νὰ παρασταθῇ γραφικῶς διὰ καμπύλης μὲ θετικὴν κλίσιν (ἦτοι ἐξ ἀριστερῶν πρὸς τὰ δεξιὰ καὶ ἄνω) ἐντὸς τοῦ συστήματος τῶν συντεταγμένων, ὡς, π.χ., ἡ καμπύλη BE εἰς τὸ κατωτέρω ὑπ' ἀριθ. 1 διάγραμμα :



Διάγραμμα 1

Ἡ μέση ροπή πρὸς κατανάλωσιν ἀποτελεῖ τὸν λόγον τῆς συνολικῆς κατανάλωσews πρὸς τὸ συνολικὸν εἰσόδημα. Αὕτη εἶναι τὸ

11. Πλ. εἰς J. M. Keynes: Ἡ γενικὴ θεωρία κλπ. ἔ.ἄ. σσ. 99-101. Βλ. ἐπίσης E. G. Bennion: The consumption function cyclically variable. Εἰς Review of Economic Statistics, 1946, τ. Νοεμ. R. Ferber: A study of aggregate consumption functions New York, National Bureau of Economic Research, 1953. M. Friedman: A theory of the consumption function. Princeton, at the University Press: for the National Bureau of Economic Research, 1957. J. R. Hicks: A contribution to the theory of the trade cycle. Oxford, Oxford University Press, 1950. K. K. Kurihara: Introduction to Keynesian dynamics. London, Allen and Unwin, 1956. R. Mack: The direction of change in income and the consumption function. Εἰς Review of Economic Statistics, 1948, σσ. 239-58. F. Modigliani: Utility analysis and the consumption function. Εἰς βιβλίον K. K. Kurihara: Post-Keynesian economics, ἔ.ἄ. σσ. 388-436. L. Robinson: Εἰσαγωγή εἰς τὴν θεωρίαν τῆς ἀπασχολήσεως. Μετάφρ. Α. Θ. Χουμανίδου. Εἰς Ἄρχειον Οἰκονομικῶν καὶ Κοινων-

άντιστοιχον μέγεθος τῆς μέσης ροπῆς πρὸς ἀποταμίευσιν. Εἰς τὸ ὑπ' ἀριθ. 1 διάγραμμα, ἡ μέση ροπή πρὸς κατανάλωσιν ἰσοῦται εἰς τὸ σημεῖον Α πρὸς τὸν λόγον $\frac{OH}{ZO}$. Δοθέντος ὅμως, ὅτι ἡ OH ἰσοῦται μετὰ τὴν ΖΑ, ἡ μέση ροπή

πρὸς κατανάλωσιν εἶναι δυνατὸν νὰ παρασταθῇ καὶ διὰ τῆς σχέσεως $\frac{ZA}{ZO}$.

Πρὸς περαιτέρω ἀποσαφήνισιν, δεχόμεθα, π.χ., ὅτι ἐντὸς δεδομένης χρονικῆς περιόδου τὸ συνολικὸν εἰσόδημα (ὑπερ παρίσταται συμβολικῶς διὰ Υ) ἀνέρχεται εἰς 100 χρηματικὰς μονάδας καὶ ἡ συνολικὴ κατανάλωσις (C) ἀνέρχεται εἰς 70 χρηματικὰς μονάδας. Εἰς τὴν περίπτωσιν ταύτην, ἡ μέση ροπή

πρὸς κατανάλωσιν (ἦτοι $\frac{C}{Y}$) θὰ εἶναι $\frac{70}{100} = \frac{7}{10}$. Κατ' ἀκολου-

θίαν, ἡ μέση ροπή πρὸς ἀποταμίευσιν θὰ εἶναι ἀντιστοίχως $\frac{30}{100} = \frac{3}{10}$,

ἐφ' ὅσον τὸ συνολικὸν εἰσόδημα ἰσοῦται πρὸς τὴν μονάδα, δηλαδή $1 = \frac{7}{10}$

$+ \frac{3}{10}$.

Ὡς ὑποστηρίζει ὁ Keynes¹², ἡ ἀνωτέρω συναρτησιακὴ σχέσις μεταξὺ συνολικῆς κατανάλωσεως καὶ συνολικοῦ εἰσοδήματος, δηλαδή ἡ μέση ροπή πρὸς κατανάλωσιν, προσδιορίζεται ἀφ' ἑνὸς ἀπὸ ἀντικειμενικοὺς καὶ ἀφ' ἑτέρου ἀπὸ ὑποκειμενικοὺς ἢ ψυχολογικοὺς παράγοντας. Τινὲς τῶν κυριωτέρων ἀντικειμενικῶν παραγόντων εἶναι οἱ ἐξῆς: Πρῶτον, ἡ φορολογία, ἥτις ἀπορροφᾷ μεγαλύτερον ποσοστὸν εἰσοδήματος ὅταν τοῦτο αὐξάνεται, ἐνῶ ἀντιστρόφως αἱ τυχόν παρεχόμεναι φορολογικαὶ ἀπαλλαγαὶ εἰς κατωτέρας ἰδίως εἰσοδηματικὰς τάξεις ἀφήνουν εὐρύτερα περιθώρια εἰσοδήματος πρὸς κατανάλωσιν. Δεύτερον, αἱ παρὰ τῶν εὐπορωτέρων τάξεων πραγματοποιούμεναι

νικῶν Ἐπιστημῶν, 1951, σσ. 9-10. P. A. Samuelson: A statistical analysis of the consumption function. Εἰς βιβλίον A. H. Hansen: Fiscal policy and business cycles, ἔ.ἀ. σσ. 250-60. Περαιτέρω σχετ. βιβλιογραφίαν βλ. εἰς G. H. Orcutt, and A. D. Roy: A bibliography of the consumption function. Cambridge, Cambridge University Press, 1949.

12. J. M. Keynes: Ἡ γενικὴ θεωρία κλπ., ἔ.ἀ. σσ. 105-6 καὶ 119-34. Βλ. καὶ M. N. Γουδῆ: Ἡ γενικὴ θεωρία ὡς ἐξήγησις τοῦ οικονομικοῦ κύκλου. Εἰς Ἐπιθεώρησιν Οἰκονομικῶν καὶ Πολιτικῶν Ἐπιστημῶν, 1946, σ. 211. Δ. Ε. Κελίτσου νάκη: Κεῖνσιανὴ καὶ ἀντικεῖνσιανὴ θεώρησις τῆς οικονομικῆς ἰσορροπίας. Ἀθῆναι, 1952, σσ. 8-14. I. N. Κούλη: Μαθήματα δημοσίας οικονομικῆς καὶ δημοσιονομικῆς πολιτικῆς. Ἀθῆναι, 1953, σσ. 129-31. J. M. Morgan: Consumer investment expenditures. Εἰς American Economic Review, 1958, σσ. 875-901. M. N. Neifeld: Trends in consumer finance. Easton, Pa., Mack Publishing Co., 1954, σσ. 135-42. Π. Χριστοδουλοπούλου: Ἀνεργία καὶ ἀποταμίευσις, ἔ.ἀ. σσ. 79.

μεγαλύτερα φιλανθρωπικά δωρεά. Τρίτον, ἡ διενεργουμένη ἀντιταμείους (ἢ ἀρνητικὴ ἀποταμίευσις) ἐκ μέρους τῶν διαθετότων πολὺ πενιχρὸν εισόδημα (οἷτινες ὡς ἐπὶ τὸ πλεῖστον δαπανοῦν πέραν τοῦ εισοδήματός των, εἴτε δανειζόμενοι, εἴτε διαθέτοντες ἀποταμιεύσεις προηγουμένων χρονικῶν περιόδων, ἢ ἐκποιούντες περιουσιακὰ στοιχεῖα κ.ο.κ.). Τέταρτον, αἱ κρατικά ἐπιχορηγήσεις καὶ ἐπιδοτήσεις πρὸς τοὺς ἀνέργους, τοὺς ἀπόρους, τοὺς παραγωγούς, τοὺς ἐξαγωγεῖς κλπ.

Οἱ ἀντικειμενικοὶ οὗτοι παράγοντες εἶναι δυνατὸν νὰ χρησιμεύσουν ὡς μέσα ἀσχέσεως δημοσιονομικῆς πολιτικῆς πρὸς ἀνακατανομὴν τοῦ ἐθνικοῦ εισοδήματος ὑπὲρ τῶν κατωτέρων εισοδηματικῶν τάξεων καὶ τελικῶς πρὸς αὐξήσιν τῆς καταναλώσεως αὐτῶν εἰς βᾶρος τῆς ἀποταμιεύσεως τῶν εὐπωρότερον τάξεων. Ἐπακόλουθον τῆς μεταβολῆς ταύτης θὰ εἶναι ἡ αὐξήσις τῆς μέσης ροπῆς πρὸς κατανάλωσιν.

Ἰδιαιτέραν πάντως σημασίαν ἀποδίδει ὁ Keynes εἰς τὴν ὑπαρξίν τῶν ὑποκειμενικῶν ἢ ψυχολογικῶν παραγόντων, οἷτινες συνίστανται ἐκ τῶν καταναλωτικῶν συνηθειῶν καὶ ἐκ ψυχολογικῶν χαρακτηριστικῶν τῆς ἀνθρωπίνης φύσεως. Οἱ ἐν λόγῳ παράγοντες δυσχερῶς καὶ μακροχρονίως μεταβάλλονται, ἐκφράζονται δὲ συλλογικῶς ὡς ὁ «βιοψυχικὸς νόμος τοῦ Keynes». Οὕτως, ἡ μέση ροπή πρὸς κατανάλωσιν παρουσιάζει μακροχρονίως ποιάν τινα σταθερότητα, ἡ ὅποια συμβάλλει ἀρκούντως εἰς τὴν ἀνυπαρξίαν βιαίων οἰκονομικῶν κυμάνσεων εἰς τὸ κεφαλαιοκρατικὸν σύστημα. Ἡ δὲ ροπή αὕτη πρὸς κατανάλωσιν εἶναι ὑψηλὴ εἰς τὰ ἄτομα ἢ τὰς οἰκονομίας μὲ χαμηλὸν εισόδημα, κατερχομένη ὅσον τὸ εισόδημα τῶν ἀτόμων ἢ τῶν κοινωνιῶν ἀνέρχεται εἰς ὑψηλότερα ἐπίπεδα ¹³.

Ἡ ὀριακὴ ροπή πρὸς κατανάλωσιν συνιστᾷ τὸν λόγον τῆς ἀπειροστῆς ἢ ὀριακῆς αὐξήσεως τῆς καταναλώσεως πρὸς τὴν ὁμοίαν αὐξήσιν τοῦ εισοδήματος. Μαθηματικῶς, αὕτη ὀρίζεται ὡς ἡ κλίσις τῆς ἐφαπτομένης εἰς δοθὲν σημεῖον τῆς καμπύλης καταναλώσεως. Συγκεκριμένως, εἰς τὸ διάγραμμα 1, τὸ σημεῖον Α παριστᾷ δεδομένον συνδυασμὸν εισοδήματος καὶ καταναλώσεως, ἡ δὲ κλίσις τῆς ἐφαπτομένης ΓΔ εἰς τὸ σημεῖον

13. Τὸ φαινόμενον τοῦτο εἶναι ἀποδεδειγμένον στατιστικῶς ἀπὸ ἑκατονταετίας καὶ ἐντεύθεν. Πρβλ. Ἐ. Ε. Ζολώτα: Θεωρητικὴ Οἰκονομική. Ἀθήναι, Α. Παπαζήσης, 1944, σ. 349. G. Katona and E. Mueller: Consumer attitudes and demand, 1950-52. Ann Arbor, The Survey Research Center, University of Michigan, 1954. Τῶν αὐτῶν: Consumer expectations, 1953-56. Ann Arbor, The Survey Research Center, University of Michigan, 1956, σσ. 130-43. L. R. Klein: Major consumer expenditures and ownership of durable goods. Εἰς Bulletin of Oxford University Studies, 1955, σ.σ. 387-414. H. H. Maynard and T. N. Beckman: Principles of marketing. New York, 1952, σσ. 92-100. Κλ. Β. Μπανταλούκας: Ἡ καταναλώσις εἰς τὴν Ἑλλάδα, ὡς συνολικὸν οἰκονομικὸν μέγεθος. Ἀθήναι, Α. Παπαζήσης, 1958, σσ. 5-16.

τοῦτο δεικνύει τὴν ὀριακὴν ροπὴν πρὸς κατανάλωσιν, ἥτοι τὴν σχέσιν $\frac{ZA}{ZI}$.

Ἀποσαφηνίζοντας ἔτι περισσότερον τὴν ἐν λόγῳ σχέσιν, ὑποθέτομεν, ἐ.π., ὅτι ἐντὸς δεδομένης χρονικῆς περιόδου ἢ συνολικὴ αὐξήσις (παρισταμένη συμβολικῶς διὰ Δ) τοῦ εισοδήματος (ἥτοι ἡ ΔΥ) εἶναι 50 χρηματικαὶ μονάδες, ἡ δὲ συνολικὴ αὐξήσις τῆς καταναλώσεως (ΔC) εἶναι 40 χρηματικαὶ μονάδες.

Ἐν τοιαύτῃ περιπτώσει, ἡ ὀριακὴ ροπὴ πρὸς κατανάλωσιν (ἥτοι $\frac{\Delta C}{\Delta Y}$) θὰ εἶναι $\frac{40}{50} = \frac{4}{5}$, ὡς αὕτη ἐμφανίζεται καὶ εἰς τὸ ὑπ' ἀριθ. 2 διάγραμμα.

Ἀπὸ ἀναλυτικῆς ἀπόψεως, εἶναι ἀπαραίτητος ἡ διάκρισις μεταξὺ μέσης καὶ ὀριακῆς ροπῆς πρὸς κατανάλωσιν, καθόσον, ὡς δεικνύουν τὰ ἐμπειρικὰ δεδομένα, εἶναι ἐνδεχόμενον νὰ διαφέρουν αὗται σημαντικῶς. Συμφώνως πρὸς τὸν βιοψυχικὸν νόμον τοῦ Keynes, αὐξανόμενου τοῦ εισοδήματος αὐξάνεται μὲν ἐπίσης τὸ ἀπόλυτον μέγεθος τῆς καταναλώσεως, οὐχὶ ὁμως ἀναλόγως, ἀλλὰ κατὰ μικρότερον ποσοστὸν τῆς αὐξήσεως τοῦ εισοδήματος. Ὅταν, πάλιν, μειοῦται τὸ εισόδημα, μειοῦται καὶ ἡ κατανάλωσις, ἀλλ' ὀλιγώτερον τοῦ εισοδήματος. Ἐν ἄλλοις λόγοις, ἡ κατανάλωσις μεταβάλλεται πάντοτε ὁμορρόπως πρὸς τὰς μεταβολὰς τοῦ εισοδήματος, ἀλλὰ κατὰ διάφορα ποσοστά. Οὕτω συνάγομεν τὴν ἐννοίαν τῆς φθίνουσας ὀριακῆς ροπῆς πρὸς κατανάλωσιν.

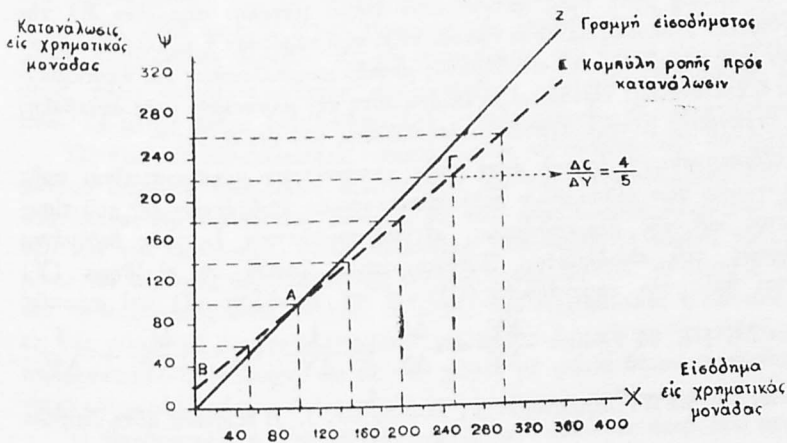
Εὐθύς ἐξ ἀρχῆς ὑπῆρχον θεωρητικαὶ ἐνδείξεις, ὅτι αἱ προμνησθεῖσαι Κεϊνσιανὰ ἀπόψεις θὰ ἴσχυον εἰς τὰς μᾶλλον οἰκονομικῶς ἀνεπτυγμένας χώρας. Ἄλλ' αἱ μετέπειτα στατιστικαὶ ἔρευναι τῆς σχέσεως καταναλώσεως καὶ ἐπενδύσεως, δὲν ἐπηλήθευσαν πάντοτε τὰς ἀπόψεις ταύτας. Εἷς τινὰς μάλιστα περιπτώσεις διεπιστώθη σταθερὰ σχέσις μεταξὺ αὐξανόμενης καταναλώσεως καὶ αὐξανόμενου εισοδήματος, ἥτοι σταθερὰ ὀριακὴ ροπὴ πρὸς κατανάλωσιν. Δι' ὃ καὶ ἀρκετοὶ Οἰκονομολόγοι ὑποστηρίζουν σήμερον τὴν ἄποψιν περὶ ὑπάρξεως σταθερᾶς ὀριακῆς ροπῆς πρὸς κατανάλωσιν. Συγκεκριμένως, ὁ καθηγητὴς Κ. Κ. Kurihara¹⁴, ὑπελόγησεν ὅτι ἡ σχέσις καταναλώσεως καὶ εισοδήματος ἔχει κατὰ μέσον ὄρον περίπου ὡς κάτωθι :

Κατανάλωσις εἰς χρημ. μονάδας :	20	60	100	140	180	220	260			
Εἰσόδημα	»	»	»	0	50	100	150	200	250	300.

Ἐκ τῶν ἀνωτέρω δεδομένων προκύπτει φθίνουσα μέση ροπὴ πρὸς κατανάλωσιν, ἀλλὰ σταθερὰ ὀριακὴ τοιαύτη καὶ ἴση πρὸς $\frac{4}{5}$.

14. K. K. Kurihara: Introduction to Keynesian dynamics, ἐ.ά. σ. 31.

Πρὸς πληρεστέραν κατανόησιν τῆς ἐν λόγῳ συναρτήσεως καταναλώσεως καὶ εισοδήματος, παρατίθενται τὰ ὡς ἄνω δεδομένα ὑπὸ διαγραμματικῆν μορφήν.



Διάγραμμα 2

Εἰς τὸ διάγραμμα 2, τὰ σημεῖα τῆς διχοτόμου OZ παριστοῦν διάφορα ὕψη τοῦ συνολικοῦ εισοδήματος. Δι' ὃ καὶ ἡ εὐθεῖα αὕτη καλεῖται «γραμμὴ εἰσοδήματος». Ἡ BE παριστᾷ τὴν συνάρτησιν καταναλώσεως καὶ εισοδήματος. Αὕτη ἔχει ὡς ἀφετηρίαν τὸ σημεῖον B, ὅπερ παριστᾷ τὸ ἐπίπεδον τὸ ἀντιστοιχοῦν εἰς τὸ ὕψος τῶν 20 χρηματικῶν μονάδων καταναλώσεως εἰς τὸν κάθετον ἄξονα τῆς καταναλώσεως OY. Τοῦτο σημαίνει, ὅτι καὶ ἐὰν ἀκόμη τὸ εἰσόδημα εἶναι μηδέν, ὑφίσταται κατανάλωσις δι' ἀντιταμιεύσεως ἢ δανεισμοῦ. Εἰς τὸ σημεῖον A, ἡ συνάρτησις καταναλώσεως τέμνει τὴν γραμμὴν τοῦ εἰσοδήματος. Τοῦτο σημαίνει, ὅτι τὸ ἀντιστοιχοῦν εἰσόδημα καταναλίσκεται ὅλοσχερῶς καὶ ὅτι ὁ πληθυσμὸς εἰς τὴν περίπτωσιν ταύτην ἀπλῶς ἐπιβιοῖ. Αὐξανομένου περαιτέρω τοῦ εἰσοδήματος, ὡς δείκνυται εἰς τὸ διάγραμμα 2 καὶ ἀπὸ τοῦ σημείου A πρὸς τὸ Z, ἐν τμήμα αὐτοῦ καταναλίσκεται (τὸ κάτωθι τῆς καμπύλης τῆς ροπῆς πρὸς καταναλώσειν BE, μέχρι τοῦ ὀριζοντίου ἄξονος OX) καὶ τὸ ὑπόλοιπον ἀποταμιεύεται ἢ καὶ ἀποθησαυρίζεται (τὸ ἄνωθι τῆς καμπύλης τῆς ροπῆς πρὸς καταναλώσειν BE, μέχρι τῆς γραμμῆς εἰσοδήματος OZ). Ἡ σχέσις τῆς μεταβαλλομένης καταναλώ-

σεως πρὸς τὸ μεταβαλλόμενον εισόδημα εἶναι σταθερὰ καὶ ἴση πρὸς $\frac{4}{5}$. Τὸ κλάσμα τοῦτο ἐκφράζει τὴν κλίσιν τῆς συναρτήσεως καταναλώσεως καὶ εισοδήματος, ἤτοι τὴν ὀριακὴν ροπὴν πρὸς κατανάλωσιν $\left(\frac{\Delta C}{\Delta Y}\right)$, ὡς αὕτη δείκνυται εἰς τὸ σημεῖον Γ τοῦ διαγράμματος.

Ἡ ὀριακὴ ροπὴ πρὸς κατανάλωσιν ἐνέχει μεγάλην σημασίαν διὰ τὴν οικονομικὴν ἀνάλωσιν, καθόσον προσδιορίζει τὴν παροῦσαν ἢ μέλλουσαν κατανομὴν μιᾶς μεταβολῆς τοῦ εισοδήματος μεταξύ καταναλώσεως καὶ ἀποταμιεύσεως ἢ ἐπενδύσεως. Προσδιορίζει ἐπίσης αὕτη τὴν κατανομὴν μιᾶς μεταβολῆς τῆς παραγωγῆς μεταξύ ἀγαθῶν καταναλώσεως καὶ κεφαλαίου ¹⁵.

Εἰδικώτερον, ἡ ὀριακὴ ροπὴ πρὸς κατανάλωσιν χρησιμοποιεῖται πρὸς ὑπολογισμὸν τῶν καλουμένων πολλαπλασιαστικῶν ἐπιδράσεων ἐπὶ τοῦ εισοδήματος καὶ τῆς ἀπασχολήσεως, αἵτινες προκύπτουν ἐκ μιᾶς δεδομένης αὐξήσεως τοῦ εισοδήματος. Τοιοῦτοτρόπως, ἐπειδὴ τὸ εισόδημα (Y) ἰσοῦται πρὸς τὴν κατανάλωσιν (C) σὺν τῇ ἐπενδύσει (I) καὶ συνεπῶς

$$\Delta Y = \Delta C + I, \text{ θὰ ἔχωμεν } \frac{\Delta Y}{\Delta Y} = \frac{\Delta C}{\Delta Y} + \frac{I}{\Delta Y}, \text{ ἢ } 1 = \frac{\Delta C}{\Delta Y} + \frac{I}{\Delta Y}.$$

Λύοντες ἤδη διὰ ΔY , λαμβάνομεν $\Delta Y = \frac{1}{1 - \frac{\Delta C}{\Delta Y}} \cdot I$. Ἡ ἐξίσωσις αὕτη δεικνύει

τὴν ἐπερχομένην αὐξῆσιν εἰς τὸ εισόδημα (ΔY) ἐκ μιᾶς ἀρχικῆς ἐπενδύσεως

(I). Τὸ κλάσμα $\frac{1}{1 - \frac{\Delta C}{\Delta Y}}$ προσδιορίζει τὴν σχέσιν μεταξύ ΔY καὶ I, ἡ ὁποία

ὀνομάζεται «πολλαπλασιαστής». Ὁ πολλαπλασιαστής, ὅθεν, ἐκφράζει τὴν συναρτησιακὴν σχέσιν τῶν ἐπερχομένων μεταβολῶν μεταξύ ἐπενδύσεως καὶ εισοδήματος, ἐφ' ὅσον ἡ μέση ροπὴ πρὸς κατανάλωσιν εἶναι δεδομένη. Συνεπῶς, εἶναι δυνατόν διὰ τοῦ πολλαπλασιαστοῦ καὶ ὑπὸ τὴν ἀνωτέρω προϋπόθεσιν νὰ προσδιορισθῇ μαθηματικῶς ἡ πολλαπλασιαστικὴ ἐπίδρασις μεταβολῆς τινὸς τῶν δαπανῶν καταναλώσεως ἢ ἐπενδύσεως ἐπὶ τοῦ ἐθνικοῦ εισοδήματος καὶ τῆς συνολικῆς ἀπασχολήσεως τῆς ἐπομένης χρονικῆς περιόδου. Εἶναι ἐπίσης δυνατόν διὰ τοῦ καλουμένου «μήτρας-πολλαπλασιαστοῦ» (matrix-multiplier) νὰ ἐπιτευχθῇ πληρεστέρα οικονομομετρικὴ ἀνάλυσις, ὅταν ληφθοῦν ὑπ' ὄψιν καὶ αἱ διακλαδικαὶ σχέσεις τῆς οἰκονομίας, ὡς αὗται

15. Πλ. εἰς T. H a a v e l m o : Methods of measuring the marginal propensity to consume. Εἰς Journal of the American Statistical Association, 1947, σσ. 105-22. J. C. H u b b a r d : The marginal and average propensities to consume. Εἰς Quarterly Journal of Economics, 1954, σσ. 83-96.

περιγράφονται εις τούς πίνακας εισροῶν-ἐκροῶν τοῦ συστήματος τοῦ καθηγητοῦ W. W. Leontief¹⁶.

5. Ἐλεγχοὶ καταναλώσεως

Ἐκ τῶν προηγηθέντων ἐδείχθη ἐπαρκῶς ἡ μεγάλη ἐπίδρασις τοῦ ἐπιπέδου καταναλώσεως ἐπὶ τῆς οἰκονομικῆς ἀναπτύξεως δεδομένης χώρας. Ὡς ἐκ τούτου, κατὰ καιροὺς ἡ καὶ συστηματικῶς λαμβάνονται διάφορα κρατικὰ μέτρα ἀποβλέποντα συνήθως εἰς τὸν περιορισμὸν τοῦ ὕψους τῆς καταναλώσεως, χάριν πραγματοποιήσεως συγκεκριμένων κοινωνικο-οἰκονομικῶν σκοπῶν. Τὰ μέτρα ταῦτα ἐκδηλοῦνται ὑπὸ μορφήν ἐλέγχου τῆς καταναλώσεως.

Ὡς ἔλεγχος καταναλώσεως νοεῖται κυρίως τὸ σύνολον τῶν διοικητικῶν μέτρων ἐπιβολῆς ποσοτικῶν περιορισμῶν ἐπὶ τῆς καταναλώσεως, διὰ τοῦ συστήματος τῆς διὰ δελτίων διανομῆς εἰς τούς καταναλωτὰς ὀρισμένων ἀγαθῶν καὶ τοῦ καθορισμοῦ τιμῶν πώλησεως (διατιμῆσεως) αὐτῶν, πρὸς δημιουργίαν τεχνητῆς συμπίεσεως τῆς ἐνεργοῦ ζήτησεώς ταν. Ὁ ἔλεγχος οὗτος τῆς καταναλώσεως εἶναι δυνατὸν νὰ εἶναι, εἴτε διαρθρωτικὸς ἢ μόνιμος, ὡς εἰς τὰς χώρας μὲ προγραμματισμένην καὶ μὲ διευθυνομένην οἰκονομίαν, εἴτε περιστασιακὸς ἢ ἔκτακτος, ὡς εἰς τὰς χώρας μὲ φιλελευθέραν κεφαλαιοκρατικὴν οἰκονομίαν, αἰτινες ὅμως τελοῦν ὑπὸ ἐκτάκτους συνθήκας.

Ὁ διαρθρωτικὸς ἢ μόνιμος ἔλεγχος τῆς καταναλώσεως ἀποβλέπει πρωτίστως εἰς τὴν ἐπιδιώξιν ἐπιτυχοῦς ἐφαρμογῆς μακροχρονίων σχεδίων παραγωγικῆς ἀναπτύξεως, μέσῳ προωθήσεως τῆς βαρείας βιομηχανίας καὶ συστολῆς τῆς παραγωγῆς καὶ τῆς καταναλώσεως μὴ οὐσιωδῶν καταναλωτικῶν ἀγαθῶν, ἵνα οὕτω διασφαλισθῇ μελλοντικὴ ἄνοδος τοῦ βιοτικῆ ἐπιπέδου.

Ὁ περιστασιακὸς ἢ ἔκτακτος ἔλεγχος τῆς καταναλώσεως ἐφαρμόζεται μόνον εἰς περιόδους οἰκονομικῶν ἀνωμαλιῶν, ἕνεκα πολέμου, ἀποκλεισμοῦ, οἰκονομικῆς κρίσεως κλπ. Κατὰ τὰς περιόδους ταύτας, ἡ ἐγγύριος παραγωγή καὶ αἱ ἐκ τῆς ἀλλοδαπῆς εἰσαγωγαὶ δὲν ἐπαρκοῦν διὰ νὰ ἐφοδιάσουν κανονικῶς δι' ἀγαθῶν τὸ καταναλωτικὸν κοινὸν δεδομένης χώρας. Ἡ ἀδυναμία αὕτη

16. Ἡ σχετικὴ περὶ πολλαπλασιαστοῦ διεθνῆς βιβλιογραφία εἶναι πλουσία. Ἐξ αὐτῆς παραθέτομεν ὀρισμένην μόνον ἐλληνικὴν. J. M. Keynes: Ἡ γενικὴ θεωρία κλπ., ἔ.ἀ. σσ. 119-34. Π. Κ. Δημητράκοπούλου: Ἡ θεωρία τοῦ πολλαπλασιαστοῦ. Ἀθήναι, 1952 (ἐνθα καὶ διεθνῆς βιβλιογραφία). Ε. Ε. Ζολώτα: Θεωρητικὴ Οἰκονομική, ἔ.ἀ. σσ. 792-3. Α. Ι. Σαουβάτσου: Ὁ J. M. Keynes καὶ ἡ γενικὴ θεωρία τῆς ἀπασχολήσεως, τοῦ τόκου καὶ τοῦ χρήματος. Εἰς Ἐπιθεώρησιν Οἰκονομικῶν καὶ Πολιτικῶν Ἐπιστημῶν, 1946, σσ. 149-50. Διὰ τὸ σύστημα Leontief, βλ. R. Dorfman: Ἡ φύσις καὶ ἡ σημασία τῆς ἀναλύσεως τῶν εἰσορῶν-ἐκροῶν. Εἰς Ἐπιθεώρησιν Οἰκονομικῶν καὶ Πολιτικῶν Ἐπιστημῶν, 1954, σσ. 151-80. Α. Α. Λάζαρη: Τὸ σύστημα Λεόντιου. Εἰς Ἐπιθεώρησιν Οἰκονομικῶν καὶ Πολιτικῶν Ἐπιστημῶν, 1957, σσ. 7-50. Α. Marchal: Ἀπολογισμὸς τῆς οἰκονομικῆς σκέψεως τὸ πρῶτον ἡμῖς τοῦ εἰκοστοῦ αἰῶνος. Εἰς Σπουδᾶς, 1958, τεῦχος 1, σ. 63.

προέρχεται ἐκ διαφορῶν στενοτήτων καὶ περιορισμῶν, ὡς ἐκ τῆς ἐλλείψεως μέσων παραγωγῆς ἢ τῆς ἀπασχολήσεως τῶν ὑπαρχόντων παραγωγικῶν μέσων πρὸς τὴν παραγωγὴν ἐτέρων ἀγαθῶν μᾶλλον ἐπείγουσας ἀνάγκης, τῆς αὐξήσεως τῆς κρατικῆς ζήτησεως, τῆς προωθήσεως τῶν ἐξαγωγῶν, τῆς ἀνεπαρκειᾶς μεταφορικῶν μέσων κλπ.

Εἰς τὰς περιπτώσεις ταύτας τὸ κράτος ἀναγκάζεται, ὅπως ἐφαρμόσῃ ἔλεγχον τῆς καταναλώσεως. Ὁ ἔλεγχος οὗτος ἀποσκοπεῖ τὴν συγκράτησιν τῶν πληθωρικῶν πιέσεων καὶ ἰδίᾳ τῆς ἐξαιρετικῶς ὑπερβολικῆς ἀνάδου τῶν τιμῶν, συνεπείᾳ τῆς στενοτήτος τῶν ἀγαθῶν καὶ τῆς συνεχοῦς ἐκδόσεως νέων μέσων πληρωμῆς. Διὰ τῆς πολιτικῆς ταύτης, τὸ κράτος ἀποβλέπει συνάμα εἰς τὴν ἀποφυγὴν τῆς νοθείας καὶ εἰς τὸν κανονικὸν ἐφοδιασμὸν τῶν κατωτέρων εἰσοδηματικῶν τάξεων διὰ καταναλωτικῶν ἀγαθῶν, ἀναλόγως πρὸς τὰς ἐκάστοτε διαθέσιμους ποσότητες τῶν ἀγαθῶν τούτων καὶ τῶν μεγεθῶν τοῦ πραγματικοῦ εἰσοδήματος τῶν καταναλωτῶν.

Ὁ περιστασιακὸς ἢ ἑκτακτος οὗτος ἔλεγχος ἐπὶ τῆς διανομῆς τῶν καταναλωτικῶν ἀγαθῶν διακρίνεται εἰς ἄμεσον καὶ εἰς ἔμμεσον. Ὁ ἄμεσος ἔλεγχος ἀσκειῖται, ὡς ἤδη ἐλέχθη, διὰ τῆς ἐπιβολῆς ποσοστῶσεως μέσῳ δελτίων διανομῆς καὶ διὰ τοῦ καθορισμοῦ τιμῶν πωλήσεως (διατιμῆσεως) ὠρισμένων καταναλωτικῶν ἀγαθῶν καὶ κυρίως τῶν βασικῶν εἰδῶν διατροφῆς καὶ συντηρήσεως (ὡς τοῦ ἄρτου, τῆς σακχάρους, τοῦ ἐλαίου, τῶν καυσίμων κλπ.). Ἐνίοτε, ὁ ἄμεσος ἔλεγχος περιορίζεται μόνον εἰς τὸν καθορισμὸν τιμῶν πωλήσεως.

Ὁ ἔμμεσος ἔλεγχος συνίσταται εἰς τὴν ἄσκησιν καταλλήλου δημοσιονομικῆς καὶ γενικώτερον οικονομικῆς πολιτικῆς, δι' ἧς ἐμμέσως ἐπιδιώκεται ὁ ἔλεγχος τῆς καταναλώσεως πρὸς περιορισμὸν τῆς ἐνεργοῦς ζήτησεως. Ἡ πολιτικὴ αὕτη στρέφεται κυρίως εἰς τὴν αὐξῆσιν τῆς φορολογίας καταναλώσεως μὴ βασικῶν καταναλωτικῶν ἀγαθῶν, εἰς τὴν ἐπιβολὴν δασμῶν ἀγωγῆς καὶ συντηρήσεως, εἰς τὴν χορήγησιν βοηθημάτων καὶ ἐπιδοτήσεων, εἰς τὴν δημιουργίαν δημοσιονομικῶν μονοπωλίων, εἰς τὴν κατάλληλον διαμόρφωσιν τῶν ὀνομαστικῶν ἀμοιβῶν τῆς ἐργασίας καὶ τῆς προσφορᾶς μέσων πληρωμῆς κλπ.

Ὡς ἀπέδειξεν ἡ πείρα, κατὰ τὴν διάρκειαν τῶν δύο παγκοσμίων πολέμων, εἰς τὰς ὑπὸ φιλελευθέρων κεφαλαιοκρατικῆν οικονομίαν καὶ δὴ ὑπαναπτύκτους χώρας, σπανίως ἐπιτυγχάνει ἡ ἐφαρμογὴ τοῦ ἐλέγχου καταναλώσεως, ἐλλείψει τῶν καταλλήλων πρὸς τοῦτο προϋποθέσεων καὶ μέσων. Κυριώτεροι τῶν προϋποθέσεων καὶ τῶν μέσων τούτων θεωροῦνται ἡ ὑπαρξίς ἀδιαβλήτου, ἀρτίας καὶ ἐμπείρου διοικητικῆς ὀργανώσεως, ὡς καὶ ἡ ἱκανότης διασφαλίσεως πειθαρχίας μετὰ προθέσεως συνεργασίας μεταξὺ τοῦ κράτους ἀφ' ἐνὸς καὶ τῶν ἰδιωτῶν παραγωγῶν καὶ καταναλωτῶν, ὡς καὶ τῶν μεταξὺ αὐτῶν μεσολαβούντων ἐμπόρων ἀφ' ἐτέρου. Ἡ συνεργασία αὕτη ἀποτελεῖ προϋπόθεσιν διὰ μίαν εὐχερῆ καὶ ἐπιτυχῆ συγκέντρωσιν καὶ διανομὴν τῶν ἐν ἀνεπαρ-

κεία καταναλωτικῶν ἀγαθῶν εἰς κανονικὰ χρονικὰ διαστήματα, εἰς ἅπαντα τὰ διαμερίσματα τῆς χώρας, εἰς ἀναγκαίας ποσότητας καὶ εἰς ἱκανοποιητικὰς ποιότητας.

Ἐνδεχομένη ἀποτυχία τοῦ ἐλέγχου τῆς καταναλώσεως προκαλεῖ, πέραν τῶν ἀρχικῶν οἰκονομικῶν ἀνωμαλιῶν, καὶ περαιτέρω δυσμενεῖς συνεπεῖας ἐπὶ τῆς ὅλης οἰκονομίας. Αἱ κυριώτεροι τῶν συνεπειῶν αὐτῶν εἶναι ὁ καλπάζων νομισματικὸς πληθωρισμὸς, ἡ ὑπερβολικὴ διόγκωσις τῶν δημοσίων δαζῶν νομισματικὸς πληθωρισμὸς, ἡ ὑπερβολικὴ διόγκωσις τῶν δημοσίων δαζῶν, ἡ ἀπόκρυψις τῶν ἐν ἀνεπαρκείᾳ ἀγαθῶν καὶ ἡ δημιουργία ἐλευθέρων ἀγορῶν, ἡ ἀπόκρυψις τῶν ἐν ἀνεπαρκείᾳ ἀγαθῶν καὶ ἡ δημιουργία ἐλευθέρων ἀγορῶν (ἢ παρανόμου, ἢ παραλλήλου, ἢ μαύρης) ἀγορᾶς. Ἡ ἐλευθέρω ἀγορὰ διενεργεῖται, κατὰ κανόνα, ἀπὸ τὸ μέγα πλῆθος τῶν μεσολαβούντων μεταξὺ παραγωγῆς καὶ καταναλώσεως. Οὗτοι, διαρκῶς καὶ περισσότερον ἀναβιβάζουν τὰς τιμὰς, ἀξάνοντες συγχρόνως καὶ τὸ ἀνοιγμα τῆς ψαλίδος τῶν τιμῶν τῶν καταναλωτικῶν ἀγαθῶν μεταξὺ τόπων παραγωγῆς καὶ τόπων καταναλώσεως¹⁷.

Ἐναντι τοιούτων καταστάσεων, δὲν ἀντιδρᾷ μόνον τὸ κράτος. Συνήθως αὐτοὶ οὗτοι οἱ καταναλωταὶ ὀργανοῦνται καὶ ἰδρύουν προμηθευτικούς καὶ καταναλωτικούς συνεταιρισμούς, ἵνα ἐπιτύχουν κανονικὸν τῶν μελῶν αὐτῶν ἐφοδιασμὸν δι' ἀγαθῶν καὶ εἰς ἀρκούντως χαμηλότερας τιμὰς τῶν τιμῶν τῆς ἐλευθέρων ἀγορᾶς. Ἰδρύονται ἐπίσης καὶ λειτουργοῦν καταναλωτικοὶ συνεται-

17. Περὶ τῆς δημοσιονομικῆς πολιτικῆς ἐλέγχου τῆς καταναλώσεως, πλ. εἰς G. A. C. K. L e y and D. B. S u i t s : Relative price changes and aggregate consumer demand. *Eis American Economic Review*, 1950, σσ. 785-804. G. B r o w n : Analysis of consumption taxes in terms of the theory of income determination. *Eis American Economic Review*, 1950, σσ. 74-89. V. G. L i p p i t t : Determinants of consumer demand for house furnishings and equipment. Cambridge Mass., Harvard University Ph.D. Thesis, 1955. H. L u b e l l : Effects of income redistribution on consumers expenditures. *Eis American Economic Review*, 1947, τεύχ. 1. R. A. M u s g r a v e and M. S. P a i n t e r : The impact of alternative tax structures on personal consumption and saving. *Eis Quarterly Journal of Economics*, 1948, σσ. 475-99.

Βλ. καὶ Ξ. Ε. Ζ ο λ ώ τ α : Αἱ πληθωρικαὶ πιέσεις εἰς τὴν ἐλληνικὴν οἰκονομίαν. Ἐπιθεώρησις, 1951, σσ. 19-23. Δ. Ε. Κ α λ ι τ σ ο υ ν ά κ η : Σχέσις νομισματικῆς καὶ δημοσιονομικῆς πολιτικῆς εἰς τὴν Κεῖνσιανὴν διδασκαλίαν. *Eis Ἐπιστημονικὴ Ἐπετηρίδα τῆς Παντείου Ἀνωτάτης Σχολῆς Πολιτικῶν Ἐπιστημῶν*, 1957, σσ. 100-3. Ι. Ν. Κ ο ύ λ η : Κοινωνικὴ διαμόρφωσις τῆς φορολογίας ἢ οἰκονομικὴ φορολογικὴ πολιτικὴ; *Eis Ἐπιθεώρησις Οἰκονομικῶν καὶ Πολιτικῶν Ἐπιστημῶν*, 1948, σ. 51 κ.έ. Τ ο ῦ α ὐ τ ο ῦ : Ὁ φόρος εἰσοδήματος ὡς παράγων ἀναπτύξεως τῆς ἐλληνικῆς οἰκονομίας. *Eis τὴν αὐτὴν Ἐπιθεώρησις*, 1953, σσ. 69-121. Κ λ . Β . Μ π α ν τ α λ ο ῦ κ α : Διοικητικὴ διάρθρωσις, ἀρμοδιότητες καὶ ἀποστολὴ τοῦ παρ' ἡμῖν Ὑπουργείου Οἰκονομικῶν. Ἀθῆναι, Γραφεῖον Ἐρευνῶν Ἀνωτάτης Βιομηχανικῆς Σχολῆς, 1957, σσ. 19-30. Σ. Κ. Π ο υ λ ο π ο ῦ λ ο υ : Οἱ οἰκονομικοὶ ἔλεγχοι εἰς τὴν Ἑλλάδα. Ἀθῆναι 1951, σσ. 26-36. Α. Ι. Σ μ π α ρ ο ῦ ν η : Δημοσιὰ Οἰκονομικῆ. Ἀθῆναι, Α. Παπαζήσης, 1955, σσ. 214-42. Γ. Β. Χ α λ κ ι ο π ο ῦ λ ο υ : Προϋποθέσεις οἰκονομικῆς ἀναπτύξεως τῶν καθυστερημένων χωρῶν. *Eis Ἐπιθεώρησις Οἰκονομικῶν καὶ Πολιτικῶν Ἐπιστημῶν*, 1947, σσ. 184-201.

ρισμοί, οἵτινες ἔχουν ὡς σκοπὸν νὰ διδάξουν τὰ μέλη αὐτῶν ποῖα εἶναι τὰ συμφέροντα καὶ τὰ δικαιώματά των, ὡς καὶ τὰ μέσα ἰκανοποιήσεως τούτων.

Ὁ ἔλεγχος τῆς καταναλώσεως ἀποσκοπεῖ ἐνίοτε εἰς τὴν φυσιολογικὴν ἢ τεχνητὴν αὐξήσιν τῆς ἐνεργοῦ ζήτησεως καταναλωτικῶν ἀγαθῶν καὶ ὑπηρεσιῶν, ἰδίᾳ εἰς περιόδους οἰκονομικῆς κάμψεως ἢ κρίσεως. Οὕτω, τὸ σύγχρονον κράτος λαμβάνει ἐγκαίρως σειρὰν σχετικῶν μέτρων, ὡς αὐξήσεως τῶν καταναλωτικῶν δαπανῶν του, μειώσεως τῆς φορολογίας, προωθήσεως τοῦ πιστωτεχνικοῦ συστήματος πωλήσεων μὲ δόσεις κλπ. Δι' αὐτῶν ὑποβοηθεῖ τὴν αὐξήσιν τῆς καταναλώσεως, γεγονόςς ὕπερ ἐπιδραῖ ἐπὶ τοῦ ὄγκου τῆς ἐπενδύσεως καὶ τῆς ἀπασχολήσεως, μέσῳ τῆς ἀρχῆς τῆς ἐπιταχύνσεως, μὲ τελικὸν ἀποτέλεσμα τὴν ἀνοδικὴν πορείαν τῆς ἐθνικῆς οἰκονομίας.

