



Πανεπιστήμιο Πειραιώς  
Τμήμα Χρηματοοικονομικής  
& Τραπεζικής Διοικητικής

Μεταπτυχιακό Δίπλωμα Ειδίκευσης στη  
“Χρηματοοικονομική Ανάλυση” για Στελέχη

Διπλωματική Εργασία:

*Οικονομικές Κρίσεις & Διαφθορά*

Ευαγγελίδου Γεωργία  
(ΜΧΑΝ – 1106)

Επιβλέπων Καθηγητής: Στεφανάδης Χ.

Τριμελής Επιτροπή:  
Αναπλ. Καθηγητής Στεφανάδης Χ.  
Καθηγητής Αντζουλάτος Α.  
Καθηγητής Μαλλιαρόπουλος Δ.

Πειραιάς  
Φεβρουάριος 2013

## ΕΥΧΑΡΙΣΤΙΕΣ

Θα ήθελα να ευχαριστήσω θερμά τον επιβλέποντα καθηγητή μου, κ. Στεφανάδη Χριστόδουλο για την πολύτιμη βοήθεια και καθοδήγηση καθ' όλη τη διάρκεια εκπόνησης της παρούσας διπλωματικής εργασίας.

Επίσης, θα ήθελα να ευχαριστήσω τον πολυαγαπημένο μου σύζυγο, Φώτη που στάθηκε δίπλα μου αρωγός και συνοδοιπόρος σε όλη τη διάρκεια του μεταπτυχιακού.

Τέλος, ευχαριστώ τους αγαπημένους μου γονείς, Πέτρο και Βασιλική για την ηθική και υλική υποστήριξη όλα αυτά τα χρόνια καθώς και να εκφράσω την ευγνωμοσύνη μου γιατί τους οφείλω πολλά.

Η παρούσα διπλωματική εργασία αφιερώνεται στον Φώτη και στην νεογέννητη κόρη μας, Βασιλική.

ΠΑΝΕΠΙΣΤΗΜΙΟ ΠΕΙΡΑΙΩΣ

## ΠΕΡΙΛΗΨΗ

Η παρούσα εργασία εξετάζει αν μια οικονομική κρίση αυξάνει ή μειώνει τη διαφθορά καθώς και την προβλεπτική της δύναμη τόσο σε θεωρητικό όσο και σε ερευνητικό επίπεδο. Πιο συγκεκριμένα, στην πρώτη ενότητα γίνεται αναφορά για τη σημασία της διαφθοράς και των οικονομικών θεσμών στην οικονομική ανάπτυξη και ευημερία. Αναπτύσσονται οι αιτίες και οι διάφορες μορφές του φαινομένου της διαφθοράς καθώς επίσης και οι δείκτες μέτρησης αυτής. Παράλληλα, παρουσιάζονται έρευνες γύρω από το φαινόμενο αυτό.

Η δεύτερη ενότητα είναι αφιερωμένη στις οικονομικές κρίσεις και τις επιπτώσεις τους. Επίσης, γίνεται μια ιστορική αναδρομή των παγκόσμιων κρίσεων και στην συνέχεια αναλύεται η κρίση στη χώρα μας.

Στην τρίτη ενότητα, παρουσιάζεται μια εμπειρική ανάλυση προκειμένου να ερευνησουμε τη σχέση των οικονομικών κρίσεων και της διαφθοράς. Χρησιμοποιούμε ως μεταβλητές το δείκτη διαφθοράς για το έτος 2011, το κατά κεφαλήν ΑΕΠ, τους δείκτες ανεργίας για το 2010 και το αν μια χώρα έχει civil ή common law. Στη συνέχεια, χρησιμοποιούμε το δεύτερο υπόδειγμα με αντικατάσταση της ανεξάρτητης μεταβλητής του δείκτη ανεργίας του 2010 με το δείκτη του 2009. Τα ίδιο ακριβώς επαναλαμβάνουμε και για την ανεργία του 2008.

Τέλος, παρουσιάζονται τα συμπεράσματα των αναλύσεων.

## Πίνακας περιεχομένων

ΚΕΦΑΛΑΙΟ 1.....	5
ΔΙΑΦΘΟΡΑ.....	5
ΕΙΣΑΓΩΓΗ.....	5
1.1 ΤΟΜΕΙΣ ΕΜΦΑΝΙΣΗΣ ΤΗΣ ΔΙΑΦΘΟΡΑΣ.....	5
1.2 ΑΙΤΙΕΣ ΤΗΣ ΔΙΑΦΘΟΡΑΣ.....	7
1.2.1 ΕΚΠΑΙΔΕΥΣΗ.....	8
1.2.2 ΣΥΝΘΕΣΗ ΤΗΣ ΚΟΙΝΩΝΙΑΣ.....	9
1.2.3 ΘΡΗΣΚΕΙΑ.....	9
1.3 Η ΜΕΤΡΗΣΗ ΤΗΣ ΔΙΑΦΘΟΡΑΣ.....	10
1.4 ΕΡΕΥΝΕΣ ΜΕ ΘΕΜΑ ΤΗ ΔΙΑΦΘΟΡΑ.....	13
ΚΕΦΑΛΑΙΟ 2.....	25
ΟΙΚΟΝΟΜΙΚΗ ΚΡΙΣΗ.....	25
2.1 ΟΙΚΟΝΟΜΙΚΟΙ ΚΥΚΛΟΙ.....	27
2.1.1 ΔΙΑΧΥΣΗ ΤΗΣ ΥΦΕΣΗΣ.....	28
2.2 ΙΣΤΟΡΙΚΗ ΑΝΑΔΡΟΜΗ- ΠΑΓΚΟΣΜΙΕΣ ΚΡΙΣΕΙΣ.....	30
2.3 ΔΙΕΘΝΗΣ ΟΙΚΟΝΟΜΙΚΗ ΚΡΙΣΗ - ΤΑ ΑΙΤΙΑ.....	31
2.4 Η ΟΙΚΟΝΟΜΙΑ ΤΗΣ ΕΛΛΑΔΑΣ ΣΗΜΕΡΑ.....	33
2.4.1 ΔΗΜΟΣΙΟ ΧΡΕΟΣ.....	35
2.4.2 ΦΟΡΟΔΙΑΦΥΓΗ.....	37
ΓΕΝΙΚΑ ΣΧΟΛΙΑ.....	38
ΚΕΦΑΛΑΙΟ 3.....	39
ΑΝΑΛΥΣΗ ΥΠΟΔΕΙΓΜΑΤΩΝ.....	39
ΕΜΠΕΙΡΙΚΗ ΜΕΛΕΤΗ.....	39
3.1 ΠΕΡΙΓΡΑΦΙΚΑ ΣΤΑΤΙΣΤΙΚΑ.....	40
3.2 ΔΙΑΓΡΑΜΜΑΤΙΚΗ ΑΠΕΙΚΟΝΙΣΗ.....	42
3.3 ΠΑΛΙΝΔΡΟΜΗΣΗ - ΠΙΝΑΚΑΣ ΔΕΔΟΜΕΝΩΝ.....	47
3.4 ΕΚΤΙΜΗΣΕΙΣ.....	47
ΚΕΦΑΛΑΙΟ 4.....	52
ΣΥΜΠΕΡΑΣΜΑΤΑ.....	52
ΠΑΡΑΡΤΗΜΑ.....	53
ΠΙΝΑΚΕΣ ΑΠΟΤΕΛΕΣΜΑΤΩΝ ΠΑΛΙΝΔΡΟΜΗΣΕΩΝ.....	53

## ΚΕΦΑΛΑΙΟ 1

### ΔΙΑΦΘΟΡΑ

#### ΕΙΣΑΓΩΓΗ

Ορισμός : Η κατάσταση στην οποία χρησιμοποιούνται αθέμιτα μέσα, με σκοπό την παραβίαση των νόμων (με δωροδοκίες, εξυπηρετήσεις, προσφορές κ.λ.π.) για ιδιωτικό όφελος.

Κατά τον Kaufmann (2005) η έννοια της διαφθοράς ορίζεται ως η ιδιωτικοποίηση της δημόσιας πολιτικής (privatization of public policy) δηλαδή η επιρροή στην άσκηση δημόσιας πολιτικής υπέρ ιδιωτικών συμφερόντων και εις βάρος του συνόλου.

Η διαφθορά είναι ένα σύνθετο και πολύπλευρο φαινόμενο με πολλαπλά αίτια και αιτιατά, καθώς λαμβάνει διάφορες μορφές και λειτουργίες σε διάφορα πλαίσια. Το φαινόμενο της διαφθοράς κυμαίνεται από μια ξεχωριστή πράξη μιας πληρωμής που αντίκειται στο νόμο μέχρι την ενδημική δυσλειτουργία ενός πολιτικού και οικονομικού συστήματος. Δυστυχώς, η διαφθορά είναι ένα παγκόσμιο φαινόμενο και δεν αποτελεί αποκλειστική «ασθένεια» των αναπτυσσόμενων ή τριτοκοσμικών χωρών ή ειδικότερα της Ελλάδας. Υφίσταται τόσο στο δημόσιο όσο και στον ιδιωτικό τομέα, χωρίς βέβαια πάντα να γίνεται αντιληπτή.

#### 1.1 ΤΟΜΕΙΣ ΕΜΦΑΝΙΣΗΣ ΤΗΣ ΔΙΑΦΘΟΡΑΣ

##### ◆ Οικονομική και Κοινωνική Διαφθορά

Οικονομική διαφθορά είναι αυτή που προκύπτει από παράνομο οικονομικό όφελος και είναι η πιο συνηθισμένη μορφή διαφθοράς .

Κοινωνική διαφθορά είναι η μορφή διαφθοράς που αναφέρεται σε μια χάρη ή διευκόλυνση ή εξυπηρέτηση, όχι απαραίτητα παράνομη αλλά γίνεται με την προσδοκία της ανταπόδοσης .

#### ◆ Ιδιωτική, Δημόσια Διαφθορά

Ιδιωτική διαφθορά επεκτείνεται στον παράνομο χρηματισμό των ιδιωτών, όπως συναλλαγές που πραγματοποιούνται από στελέχη μεγάλων ή μικρών επιχειρήσεων, ανώνυμων εταιρειών, πολυεθνικών, από ελεύθερους επαγγελματίες που σκοπό έχουν την προώθηση των προσωπικών τους συμφερόντων.

Δημόσια διαφθορά είναι η διαφθορά αυτή κατά την οποία ένας δημόσιος λειτουργός εκλεγμένος ή διορισμένος χρησιμοποιεί την εξουσία του αντιδεοντολογικά και παράνομα με σκοπό τα προσωπικά του συμφέροντα.

#### ◆ Πολιτική διαφθορά

Η πολιτική διαφθορά αναφέρεται στην κατάχρηση της εξουσίας από τους πολιτικούς και στον επηρεασμό της πολιτικής διαδικασίας και εμφανίζεται με διάφορες μορφές όπως δωροδοκία, εκβιασμός, νεποτισμός, υπεξαίρεση χρημάτων, δωροληψία και κατάχρηση.

## 1.2 ΑΙΤΙΕΣ ΤΗΣ ΔΙΑΦΘΟΡΑΣ

Θα ήταν χρήσιμο να επικεντρωθούμε στις αιτίες που οδηγούν τις χώρες στο φαινόμενο της διαφθοράς και να εστιάσουμε κυρίως στον παράγοντα άνθρωπο που θεωρείται ο κύριος υπεύθυνος για αυτήν την κατάσταση.

Σύμφωνα με την οικονομική θεωρία, η επιδίωξη του ατομικού συμφέροντος (όφελος) είναι το κυρίαρχο κριτήριο που όταν επιδιώκεται σε μια ανταγωνιστική αγορά καταλήγουμε σε μια ισορροπία όπου πραγματοποιείται αυτό που θέλει η κοινωνία ως σύνολο. Με βάση λοιπόν αυτή τη θεωρία, προϋποθέτουμε ότι δεν γίνεται τίποτα παράνομο, υπόθεση που δεν ισχύει σε καμία περίπτωση. Αυτό λοιπόν που θα οδηγήσει το άτομο να χρησιμοποιήσει παράνομο κέρδος εξαρτάται από το εάν το ατομικό όφελος που του αποφέρει η πράξη αυτή εκτιμάται ως μεγαλύτερο από το αντίστοιχο κόστος της πράξης αυτής.

Παράλληλα, ένας ακόμα παράγοντας που μπορεί να ευνοήσει το φαινόμενο της διαφθοράς είναι και η διάρθρωση του ίδιου του κράτους. Πιο συγκεκριμένα, η έλλειψη κυβερνητικής διαφάνειας, η έλλειψη ελευθερίας του λόγου, η μακροχρόνια κατοχή κυβερνητικών θέσεων από τα ίδια πολιτικά κόμματα και πρόσωπα, η έλλειψη αξιολόγησης των υπαλλήλων του δημόσιου τομέα, οι πενιχροί μισθοί και το ελαστικό νομικό καθεστώς που αφήνει ατιμώρητους κάποιους αποδεδειγμένα διεφθαρμένους είναι μερικοί από τους παράγοντες που ενισχύουν και ενδυναμώνουν αυτήν την κατάσταση σε μεγάλο βαθμό.

Κατά τον Treisman (Journal of Public Economics, 2000), η κατάχρηση του δημοσίου αξιώματος ερμηνεύεται ως η εξισορρόπηση του αναμενόμενου κόστους μιας διεφθαρμένης πράξης με το αναμενόμενο όφελος που θα έχει η πράξη αυτή. Οι οικονομολόγοι έχουν προτείνει μια ποικιλία οικονομικών, πολιτικών και κοινωνικών συστημάτων που θα μπορούσαν να επηρεάσουν τόσο τα αναμενόμενα κόστη όσο και τα οφέλη. Ως κόστος θεωρείται ο κίνδυνος να ανακαλυφθεί η πράξη του και να τιμωρηθεί για αυτήν. Η πιθανότητα να πιαστεί εξαρτάται εν μέρει από την αποτελεσματικότητα της χώρας και το νομικό της σύστημα. Τα νομικά συστήματα διαφέρουν στο βαθμό προστασίας και τις ευκαιρίες για την προσφυγή που προσφέρουν σε

ιδιώτες. Έτσι, υπάρχει διαφορά στα συστήματα κοινού δικαίου (βρίσκονται κυρίως στη Βρετανία και στις πρώην αποικίες της) και στα συστήματα αστικού δικαίου (βρίσκονται κυρίως στην ηπειρωτική Ευρώπη και στις πρώην αποικίες της). Επίσης, στη συνέχεια του άρθρου του ο Treisman αναφέρει ως πρόσθετη αιτία τη θρησκεία, η οποία μπορεί να επηρεάσει τα επίπεδα της διαφθοράς. Πιο συγκεκριμένα, στην περίπτωση του Προτεσταντισμού η θρησκεία μπορεί να διαδραματίσει σημαντικό ρόλο παρακολουθώντας και καταγγέλλοντας παραβιάσεις από κρατικούς αξιωματούχους. Αντίθετα, αυτό δεν μπορεί να συμβεί σε περιπτώσεις όπως το Ισλάμ, όπου εκκλησία και κράτος συνδέονται στενά.

Παράλληλα, μια ακόμα αιτία που εντείνει το φαινόμενο της διαφθοράς είναι σύμφωνα με τον Treisman ο κρατικός παρεμβατισμός. Πιο συγκεκριμένα, χώρες με μεγάλη κρατική παρέμβαση στην οικονομία όπως για παράδειγμα η επιβολή φορολογίας έχουν υψηλά ποσοστά διαφθοράς. Ωστόσο, η διαφθορά είναι μικρότερη όσο μεγαλύτερη είναι η έκθεση της χώρας στον ανταγωνισμό από τις εισαγωγές.

Επίσης, κάποια ακόμα συμπεράσματα στα οποία καταλήγει ο Treisman είναι ότι σε χώρες με συστήματα κοινού δικαίου το επίπεδο της διαφθοράς είναι χαμηλότερο. Ακόμα, η διαφθορά θα είναι χαμηλότερη σε δημοκρατικές χώρες, ενώ το ίδιο ισχύει και στις πιο αναπτυγμένες οικονομικά χώρες, όπου οι πληθυσμοί είναι πιο μορφωμένοι και εγγράμματοι.

### 1.2.1 ΕΚΠΑΙΔΕΥΣΗ

Σε μια κοινωνία της οποίας οι κάτοικοι είναι μορφωμένοι και διαθέτουν τις γνώσεις και την ικανότητα να αντιληφθούν τη διαφθορά, είναι πιο δύσκολη η ύπαρξη τέτοιων φαινομένων και η επέκτασή της (Glaeser, E et al., 2004). Οι άνθρωποι με χαμηλό εκπαιδευτικό επίπεδο καταφεύγουν πιο εύκολα σε ανήθικες πράξεις σε σχέση με αυτούς που είναι ενημερωμένοι και διαθέτουν ένα εκπαιδευτικό υπόβαθρο. Επίσης, ένα πολύ σημαντικό στοιχείο είναι και η κουλτούρα του κάθε λαού. Σε περίπτωση που ένα άτομο διαθέτει τις γνώσεις και έχει την ικανότητα να αντιληφθεί εάν μια πράξη είναι διεφθαρμένη ή όχι



μπορεί να μην την αποτρέψει εάν η κουλτούρα του το επιτρέπει. Έτσι, σε χώρες όπου τα άτομα έχουν μάθει να παρανομούν κατά κόρον, είναι φυσικό να είναι πιο επιρρεπείς στη διαφθορά ανεξαρτήτως εκπαιδευτικού επιπέδου.

Η εκπαίδευση είναι πολύτιμη και προς αυτή θα πρέπει να κατευθύνονται οι κυβερνήσεις όλων των χωρών, γιατί δίνει ελπίδα για ένα καλύτερο μέλλον. Έτσι, θα πρέπει να διατίθενται πόροι για την ενίσχυσή της, αφού τα αποτελέσματα αυτής θα βελτιώσουν όλους τους τομείς της κοινωνίας.

### **1.2.2 ΣΥΝΘΕΣΗ ΤΗΣ ΚΟΙΝΩΝΙΑΣ**

Η μεγάλη ποικιλία διαφορετικών ομάδων είναι μια αιτία που συμβάλει στην αύξηση του φαινομένου της διαφθοράς (Treisman, D.,2000). Κάθε κράτος αποτελείται από άτομα διαφορετικής καταγωγής, με διαφορετική θρησκεία και γενικά υπάρχει ανομοιομορφία. Έτσι, υπάρχουν διαφορετικές ομάδες ανθρώπων άλλες με εξουσία και άλλες χωρίς, με αποτέλεσμα ορισμένοι να καρπώνονται ευνοϊκότερη συμπεριφορά λόγω αυτής της εξουσίας. Η ύπαρξη λοιπόν πολλών διαφορετικών ομάδων, οδηγεί σε αύξηση του φαινομένου της διαφθοράς.

### **1.2.3 ΘΡΗΣΚΕΙΑ**

Η θρησκεία και το εκκλησιαστικό σύστημα ασκεί επιρροές στον τρόπο διακυβέρνησης και στη διαφθορά (Treisman, D.,2000). Η σημασία που δίνει κάθε θρησκεία στο θεσμό της οικογένειας επηρεάζει σε μεγάλο ή μικρό βαθμό την πιθανότητα των ατόμων να είναι επιρρεπείς ή όχι στην διαφθορά. Επίσης, η θρησκεία και κατ' επέκταση η εκκλησία επηρεάζει την κυβέρνηση και την εξουσία. Έτσι, για παράδειγμα στον προτεσταντισμό, η εκκλησία λειτουργεί εναντίον της κυβερνητικής εξουσίας, με αποτέλεσμα να υπάρχει πιο στενός έλεγχος απέναντι στην εξουσία και άρα ο κίνδυνος για φαινόμενα διαφθοράς περιορίζεται σημαντικά.

### 1.3 Η ΜΕΤΡΗΣΗ ΤΗΣ ΔΙΑΦΘΟΡΑΣ

Οι παρακάτω δείκτες μπορούν να μας δώσουν μια ιδέα αναφορικά με το μέγεθος της διαφθοράς:

♦ Ο Δείκτης Business International (BI). Ο εν λόγω δείκτης, ο οποίος πλέον συντάσσεται από το Economist Intelligence Unit, περιλαμβάνει μια εκτίμηση του επιπέδου της διαφθοράς σε διάφορες χώρες. Τα ευρήματα προκύπτουν από στοιχεία που συλλέχθηκαν από ένα δίκτυο ανταποκριτών και αναλυτών σε όλο τον κόσμο και δημοσιεύθηκαν αρχικά για την περίοδο 1981-83.

♦ Ο Δείκτης ICRG (International Country Risk Guide): Ο εν λόγω δείκτης δημοσιεύεται ετησίως από την Political Risk Services Inc.

♦ Ο δείκτης του Παγκόσμιο Οικονομικό Φόρουμ. Το Παγκόσμιο Οικονομικό Φόρουμ στην ετήσια δημοσίευσή του υπό τον τίτλο World Competitiveness Report παραθέτει και στοιχεία αναφορικά με κάποιο μέτρο δωροδοκίας.

♦ Το Παγκόσμιο Βαρόμετρο για την Διαφθορά (Global Corruption Barometer, GCB) αποτελεί μια έρευνα κοινής γνώμης, η οποία διεξάγεται από το 2003. Αυτή η έρευνα διερευνά τις αντιλήψεις της κοινής γνώμης αναφορικά με την διαφθορά.

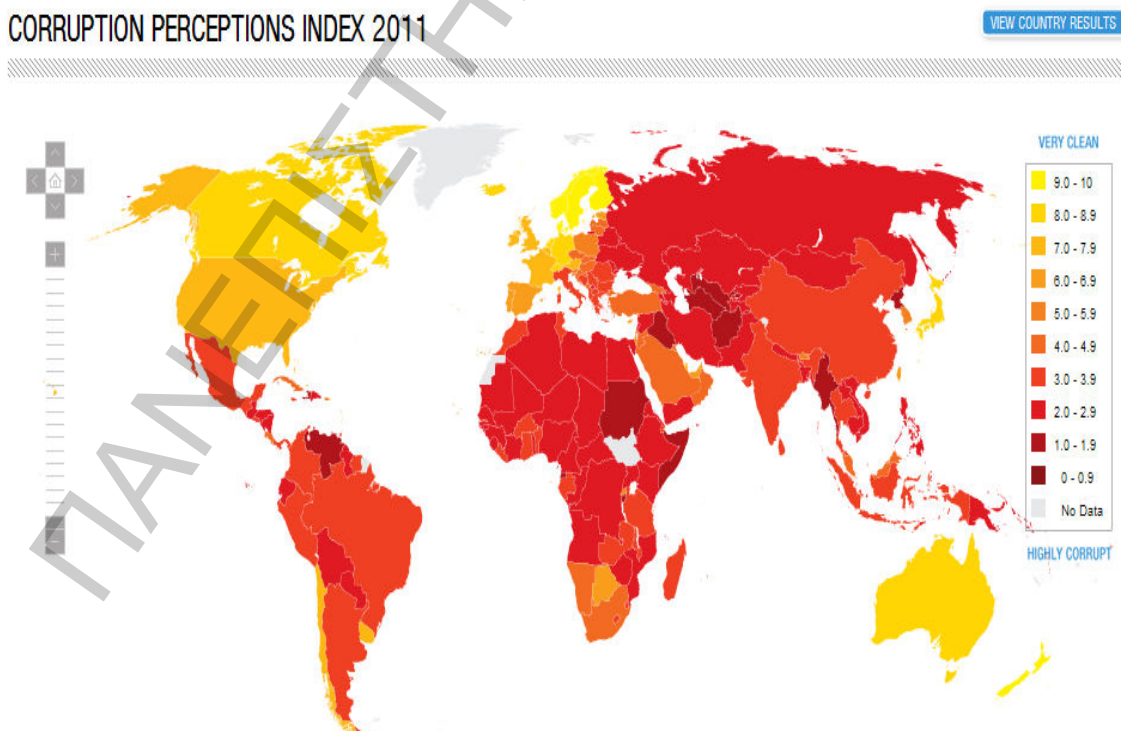
♦ Ο Δείκτης Χρηματισμού (Bribe Payers Index, BPI) βασίζεται σε έρευνες ειδικού πληθυσμού. Το 2008 κάλυψε 26 χώρες. Πραγματοποιείται μεταξύ ανωτάτων στελεχών, επιχειρήσεων και τραπεζών των χωρών υποδοχής.

♦ Ο Δείκτης Αντιλαμβανόμενης Διαφθοράς: Ο εν λόγω δείκτης συντάσσεται από τον διεθνή μη-κυβερνητικό οργανισμό Διεθνής Διαφάνεια και καταγράφει το επίπεδο της αντιλαμβανόμενης, από τους πολίτες, διαφθοράς στον δημόσιο τομέα μιας χώρας.

Ο εν λόγω δείκτης προκύπτει από έρευνες που καταγράφουν τις αντιλήψεις του επιχειρηματικού κόσμου και ειδικών αναλυτών. Η κλίμακα κατάταξης είναι από το 0 έως το 10, όπου ο βαθμός 0 υποδηλώνει τη μέγιστη διαφθορά, ενώ όσο αυξάνει ο σχετικός δείκτης υπάρχει η αίσθηση ότι δεν υπάρχει διαφθορά στη χώρα. Έτσι στην χώρα με την υψηλότερη (χαμηλότερη) τιμή του δείκτη CPI η αντίληψη της διαφθοράς είναι η μικρότερη (μεγαλύτερη) μεταξύ των χωρών που περιλαμβάνονται στον κατάλογο του CPI.

Το 2011 λοιπόν, σύμφωνα με τον δείκτη διαφθοράς CPI, η δημόσια κατακραυγή κατά της διαφθοράς, της ατιμωρησίας και της οικονομικής αστάθειας συντάραξε όλο τον κόσμο. Το 2011 ο δείκτης διαφθοράς δείχνει ότι η δημόσια απογοήτευση είναι πραγματικότητα. Στην έρευνα συμμετέχουν 182 χώρες, από τις οποίες στην κορυφή της διαφθοράς βρίσκονται η Σομαλία, η Βόρεια Κορέα και το Μιανμάρ, ενώ λιγότερο διεφθαρμένες κατατάσσονται η Νέα Ζηλανδία, η Δανία και η Φινλανδία.

**Γράφημα 1: Ο «Παγκόσμιος Χάρτης» της Διαφθοράς το 2011**



Πηγή: <http://cpi.transparency.org/cpi2011/results/2010>

Η Ελλάδα βρίσκεται στην 80<sup>η</sup> θέση με σκορ 3,4. Ο παρακάτω πίνακας δείχνει την κατάταξη με τις 10 λιγότερο και τις 10 περισσότερο διεφθαρμένες χώρες έτσι όπως εμφανίζονται στον πίνακα.

**Πίνακας 1: Πίνακας διαφθοράς**

Θέση	Χώρα	Δείκτης	Θέση	Χώρα	Δείκτης
1	Νέα Ζηλανδία	9,5	172	Βενεζουέλα	1,9
2	Δανία	9,4	176	Αϊτή	1,8
2	Φινλανδία	9,4	176	Ιράκ	1,8
4	Σουηδία	9,3	177	Σουδάν	1,6
5	Σιγκαπούρη	9,2	177	Τουρκμενιστάν	1,6
6	Νορβηγία	9,0	177	Ουζμπεκιστάν	1,6
7	Ολλανδία	8,9	180	Αφγανιστάν	1,5
8	Αυστραλία	8,8	180	Μιανμάρ	1,5
8	Ελβετία	8,8	182	Βόρεια Κορέα	1,0
10	Καναδάς	8,7	182	Σομαλία	1,0

Πηγή: [transparency international](http://transparencyinternational.com)

#### 1.4 ΕΡΕΥΝΕΣ ΜΕ ΘΕΜΑ ΤΗ ΔΙΑΦΘΟΡΑ

Η διαφθορά έχει ποικίλες αρνητικές επιδράσεις πάνω στην οικονομική ευημερία μιας χώρας. Η διαφθορά αποθαρρύνει τις επενδύσεις, μειώνει τις καινούριες θέσεις εργασίας και αυξάνει τις τιμές των παρεχόμενων προϊόντων και υπηρεσιών.

Ο Daniel Treisman στο άρθρο του “The causes of corruption –A cross national study” University of California, Los Antzeles – Journal of Economics (June 2000) αναφέρει ότι η διαφθορά είναι ένα φαινόμενο το οποίο δεν μπορεί να υπολογισθεί . Ακόμα, σύμφωνα με το άρθρο αυτό η καταπολέμηση της διαφθοράς μπορεί να επιτευχθεί με την ομοιογένεια του νομικού συστήματος και με την υψηλό επίπεδο εκπαίδευσης των πολιτών.

Η διαφθορά δημιουργεί σημαντικές στρεβλώσεις στην κατανομή του ταλέντου στην οικονομία (Acemoglu 1995). Η υψηλότερη διαφθορά οδηγεί σε μείωση του ρυθμού οικονομικής ανάπτυξης σε μια χώρα (Mauro 1995). Εμπειρικά, ο Mauro (1995, 1997), διαπίστωσε ότι η διαφθορά επηρεάζει αρνητικά το λόγο επενδύσεων – κεφαλαίου και μια υψηλή διαφθορά οδηγεί σε μείωση του ρυθμού οικονομικής ανάπτυξης. Κατά τον Mauro η εθνική ετερογένεια μπορεί να συμβάλλει στη διαφθορά ενώ παράλληλα καταλήγει στο συμπέρασμα ότι υπάρχει μικρή συσχέτιση μεταξύ της διαφθοράς και του μεγέθους της διακυβέρνησης. Επίσης, αναφέρει για τις Η.Π.Α. ότι οι πολιτείες με υψηλά εισοδήματα είναι λιγότερο επιρρεπείς στη διαφθορά.

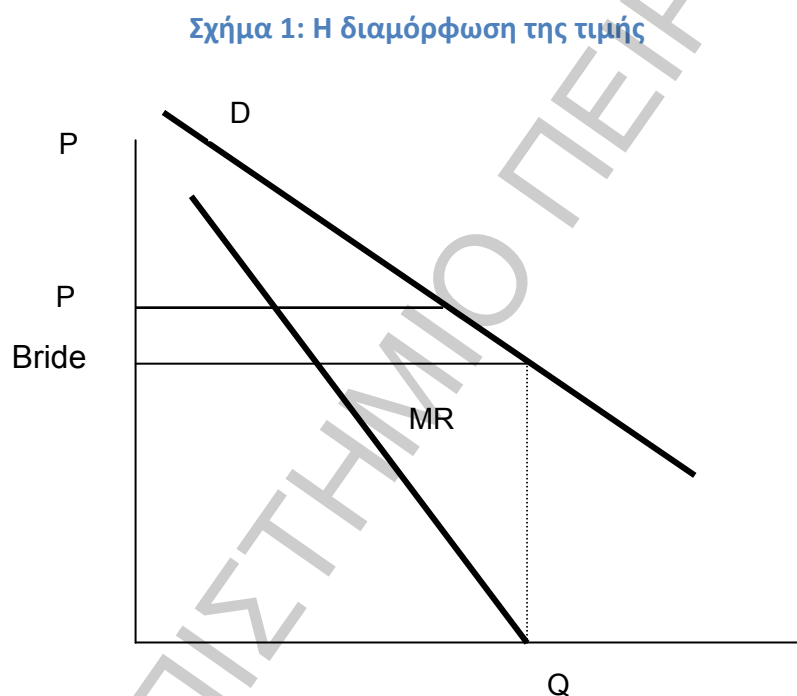
Παράλληλα, σύμφωνα με το άρθρο του Edward L. Claeser and Raven Saks (discussion paper 2043/HIER) όπου υπάρχει υψηλό εισόδημα και υψηλή εκπαίδευση υπάρχει χαμηλότερο επίπεδο διαφθοράς εξαιτίας της δυνατότητας που έχουν οι άνθρωποι να αντιμετωπίσουν το φαινόμενο αυτό με διάφορα μέσα.

Σύμφωνα με την δημοσιευμένη έρευνα των Andrei Shleifer and Robert W. Vishny στο Quarterly Journal of Economics παρουσιάζεται η επίδραση του φαινομένου της διαφθοράς στις τιμές. Πιο συγκεκριμένα, η διαφθορά μπορεί να επηρεάσει τις τιμές αλλά και τα φορολογικά έσοδα. Ουσιαστικά, πρόκειται

για το κόστος της διαφθοράς που έχει συνέπειες στην οικονομική ζωή των ανθρώπων.

Με βάση λοιπόν την παραπάνω έρευνα, εξετάζουμε δύο περιπτώσεις του φαινομένου της διαφθοράς. Η πρώτη περίπτωση αφορά κλοπή (μαύρη αγορά) και η δεύτερη είναι η πώληση μιας υπηρεσίας στη θεσμοθετημένη τιμή αλλά μεσολαβεί και ένα ποσό ως απολαβή ενός μεσάζοντα με σκοπό να διεκπεραιωθεί η υπόθεση.

Στην πρώτη περίπτωση, η τιμή του προϊόντος διαμορφώνεται σύμφωνα με το ακόλουθο διάγραμμα:

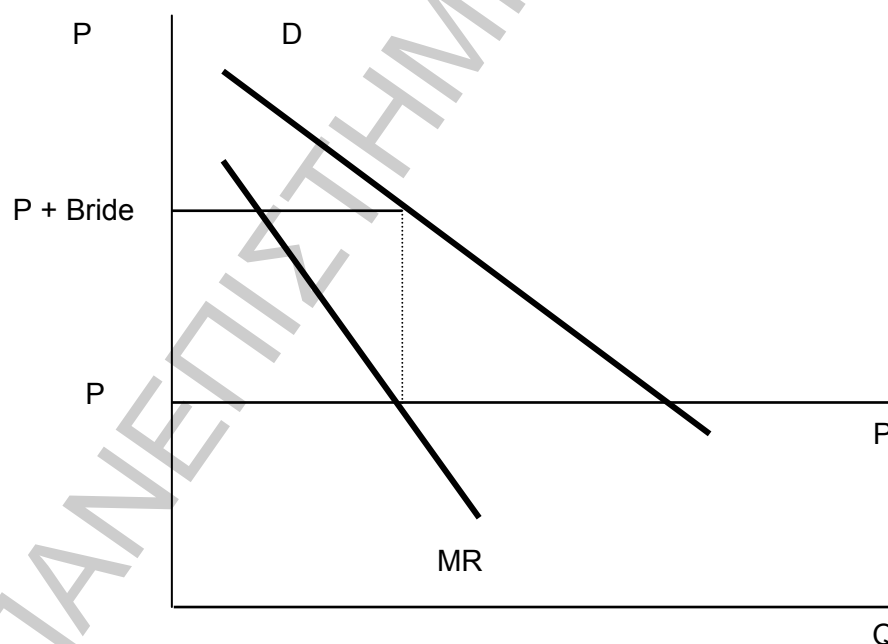


Παρατηρούμε, ότι για τον αγοραστή η τιμή ισορροπίας είναι μικρότερη από την τιμή αγοράς. Ουσιαστικά, αυτός είναι και ο λόγος που οδηγεί σε αυτήν την συναλλαγή. Έτσι, η κίνηση αυτή δείχνει να συμφέρει τον αγοραστή αλλά όχι και το κράτος, αφού στερείται πολύτιμους πόρους από τη φορολογία που θα μπορούσε να χρησιμοποιήσει τόσο για την κάλυψη των λειτουργικών δαπανών, όσο και για την άσκηση κοινωνικής πολιτικής. Στη συνέχεια, για να αντιμετωπιστεί αυτή η απώλεια εσόδων, αναγκάζεται το κράτος να καταφύγει σε αύξηση της φορολογίας, σε έκπτωση της ποιότητας των παρεχόμενων υπηρεσιών και σε δανεισμό. Δυστυχώς, οι ενέργειες αυτές έχουν συνέπειες τόσο στο άτομο που συμμετέχει στην διεφθαρμένη πράξη, όσο και στο

κοινωνικό σύνολο. Παράλληλα, έχουμε και αύξηση του οριακού κόστους παραγωγής για τα υπόλοιπα προϊόντα, μιας και το κόστος του απολεσθέντος πρέπει να επιμεριστεί από τον παραγωγό στα υπόλοιπα για να καλύψει το κόστος της κλοπής. Είναι φανερό λοιπόν, πόσο μεγάλο κόστος μπορεί να μεταφερθεί στο κοινωνικό σύνολο από το μέγεθος της διαφθοράς, ακόμη και όταν αυτή βρίσκεται σε χαμηλά επίπεδα, αφού το κράτος χάνει τόσο από τους φόρους που δεν εισπράττει, όσο και από το παράνομο εισόδημα. Επίσης, η αύξηση της τιμής ισορροπίας μπορεί να διαταράξει την ισορροπία προσφοράς και ζήτησης.

Στη δεύτερη περίπτωση, μελετάται η διαφθορά ως “φιλοδώρημα” προκειμένου να διεκπεραιωθεί κάποια υπόθεση. Έτσι, στο παρακάτω διάγραμμα παρατηρούμε πως διαμορφώνεται η τιμή ενός προϊόντος, για την προώθηση του οποίου κάποιος λειτουργός απαιτεί οικονομικό αντάλλαγμα.

Σχήμα 2: Η διαμόρφωση της τιμής



Όπως φαίνεται από το διάγραμμα, υπάρχει μια αύξηση του κόστους που φτάνει στον καταναλωτή και η ισορροπία τιμής – ποσότητας μετατοπίζεται στο σημείο “ $p + \text{bride}$ ”, όπου είναι και η τελική τιμή. Στην περίπτωση αυτή το κράτος δεν έχει απώλεια φορολογικών εσόδων εμφανή, ωστόσο υπάρχει αύξηση του κόστους του προϊόντος που επιβαρύνει τους καταναλωτές. Ακόμα, το άτομο που εισέπραξε το φιλοδώρημα δεν υπόκειται σε φορολογία, ενώ ταυτόχρονα η αύξηση του κόστους του προϊόντος οδηγεί σε μείωση του εισοδήματος του καταναλωτή που το χρησιμοποίησε και άρα μικρότερη κατανάλωση “νομίμων” προϊόντων που θα απέδιδαν φόρους στο κράτος. Το φαινόμενο αυτό είναι πιο εμφανές σε καταστάσεις όπου υπάρχει έλλειψη ανταγωνισμού, αλλά και ισχυρές γραφειοκρατικές δομές, οι οποίες επιβραδύνουν την εκτέλεση υπηρεσιών.

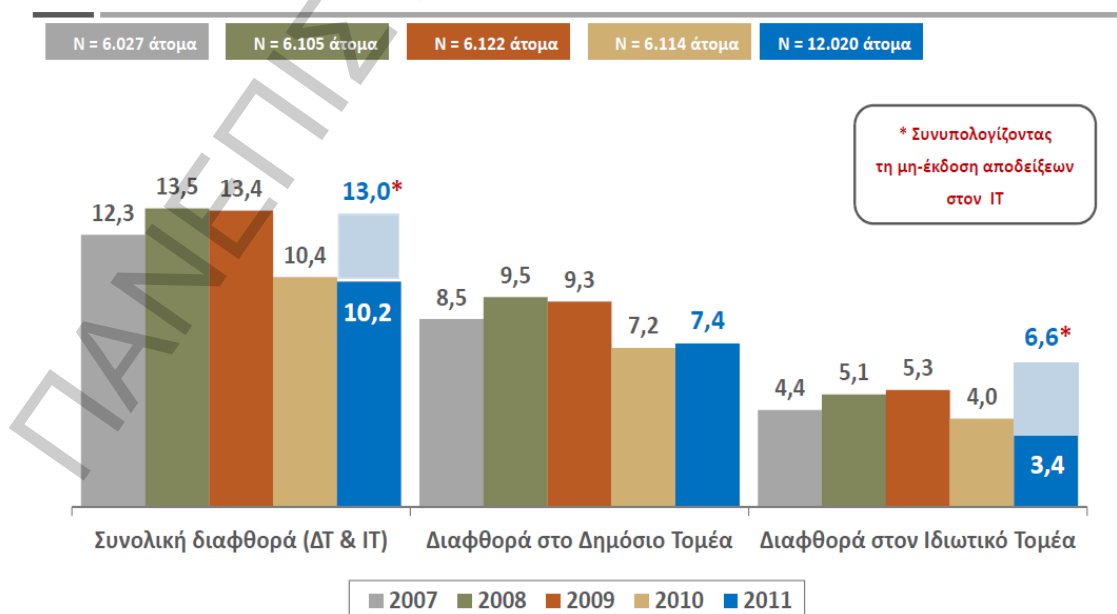
Το συμπέρασμα στο οποίο καταλήγει η έρευνα, είναι ότι το κόστος και στις δύο περιπτώσεις είναι αυξημένο και έχει ως τελικό αποδέκτη τον καταναλωτή, ενώ ταυτόχρονα δημιουργεί πρόβλημα και στο κράτος αφού δεν εισπράττει τους φόρους που θα έπρεπε να εισέπραττε.



## 1.5 Η ΔΙΑΦΘΟΡΑ ΣΤΗΝ ΕΛΛΑΔΑ

Ένα από τα μεγαλύτερα πλήγματα της ελληνικής οικονομίας είναι και η διαφθορά, οι συνέπειες της οποίας είναι πολύ σημαντικές τόσο σε οικονομικό όσο και σε κοινωνικό επίπεδο. Η διαφθορά, οδηγεί σε απώλεια εμπιστοσύνης και έλλειψη σεβασμού των πολιτών προς το Κράτος και τους νόμους. Η ύπαρξη μέτρων για την καταπολέμηση της διαφθοράς όπως οι αυστηρότερες ποινές για κρούσματα διαφθοράς, η εισαγωγή κινήτρων με βάση την απόδοση και την αξιολόγηση καθώς και η απλοποίηση των μηχανισμών καθώς και του θεσμικού πλαισίου που διέπει τη σχέση μεταξύ του Κράτους, των πολιτών και των επιχειρήσεων πρέπει να αποτελούν πρωταρχικό μέλημα και κύριο σκοπό της χώρας μας. Σύμφωνα με την εθνική έρευνα για τη διαφθορά στην Ελλάδα που διεξήχθη το Νοέμβριο- Δεκέμβριο 2011 από την Public Issue παρατηρούμε μεγαλύτερα ποσοστά διαφθοράς στον δημόσιο από ότι στον ιδιωτικό τομέα. Ο επόμενος λοιπόν πίνακας μας παρουσιάζει την έκταση της διαφθοράς κατά τομέα για τα έτη 2007-2011, ως ποσοστό των νοικοκυριών (%) που αναφέρουν περιστατικά διαφθοράς.

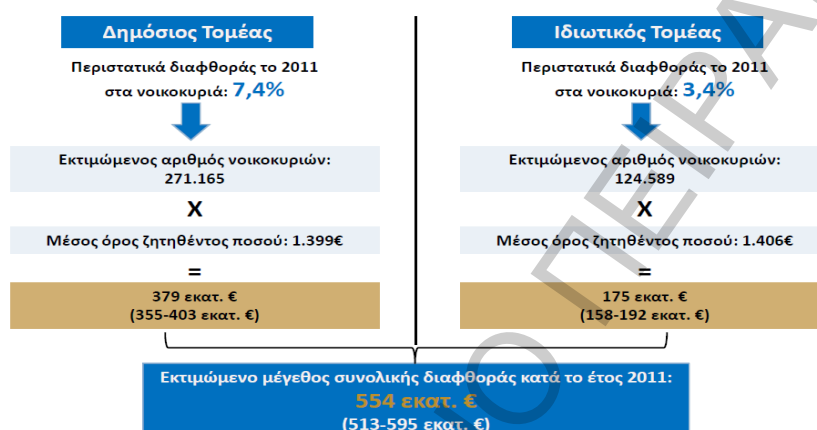
Γράφημα 2: Έκταση της διαφθοράς κατά τομέα 2007 - 2011



Πηγή: Διεθνής Διαφάνεια - Public issue

Αυτό όμως που πρέπει να μας προβληματίσει από αυτήν την έρευνα είναι το μέγεθος της διαφθοράς που έχει υπολογιστεί για το έτος 2011, το κόστος της οποίας δυστυχώς δεν είναι και μικρό. Με βάσει λοιπόν τα στοιχεία και τον παρακάτω πίνακα που προέκυψε από την εθνική έρευνα αυτή έχουμε:

**Σχήμα 3: Εκτίμηση για το μέγεθος της διαφθοράς στην Ελλάδα κατά το 2011 (ποσά σε εκ. €)**



Πηγή: Διεθνής Διαφάνεια - Public issue

Επίσης, κάτι που είναι αξιοσημείωτο στην παρούσα έρευνα είναι η πεποίθηση και η επίγνωση της κατάστασης που έχουν οι Έλληνες για τη χώρα τους καθώς και το ότι θεωρούν (το μεγαλύτερο ποσοστό των Ελλήνων) ότι η Ελλάδα είναι μια χώρα που πάντα θα μαστίζεται από το φαινόμενο της διαφθοράς.

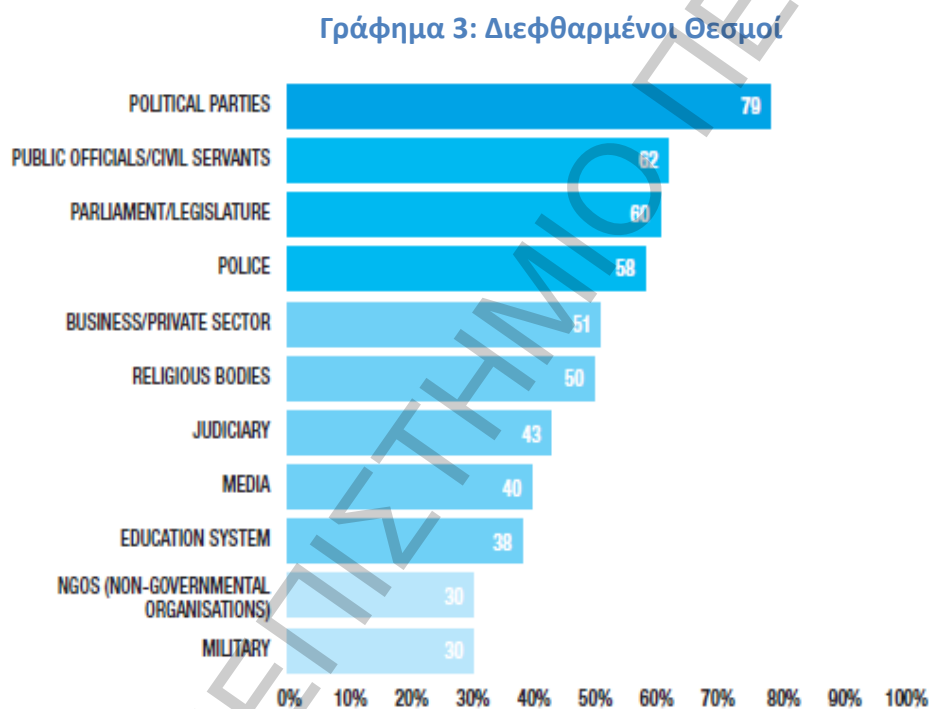
## 1.6 ΑΝΤΙΜΕΤΩΠΙΣΗ ΤΗΣ ΔΙΑΦΘΟΡΑΣ

Η αντιμετώπιση της διαφθοράς αποτελεί μείζον θέμα και όλες οι χώρες έχουν πάρει μέτρα για την καταπολέμηση του φαινομένου αυτού μέσω της θέσπισης νόμων, ώστε να τιμωρούνται όσοι εμπλέκονται σε υποθέσεις διαφθοράς. Η πρώτη τέτοια προσπάθεια πραγματοποιήθηκε για πρώτη φορά το 1997, όπου 34 κράτη- μέλη υπέγραψαν την “Σύμβαση του ΟΗΕ ενάντια στη Διαφθορά”. Τα κράτη – μέλη της Ευρωπαϊκής Ένωσης έχουν θεσπίσει κανονιστικές διατάξεις για να πατάξουν το φαινόμενο της διαφθοράς. Έτσι, υποχρεούνται κάθε χρόνο να παρουσιάζουν εκθέσεις σχετικές με τα ποσοστά της διαφθοράς. Δυστυχώς, είναι γεγονός ότι αδιαφορούν και δημοσιοποιούν λίγα στοιχεία βάσει του βαθμού χρήσης των διατάξεων.

Η 9<sup>η</sup> Δεκεμβρίου έχει οριστεί ως “Παγκόσμια Ημέρα κατά της Διαφθοράς”. Σημαντική είναι και η ύπαρξη μιας μη κυβερνητικής οργάνωσης με διακριτικό τίτλο “Διεθνής Διαφάνεια”, η οποία δημοσιεύει τους βασικούς δείκτες της διαφθοράς (“Βαρόμετρο της Διαφθοράς”, “Δείκτης Αντίληψης της Διαφθοράς”) και προωθεί τους νόμους που υποστηρίζουν τη διαφάνεια. Η οργάνωση ιδρύθηκε 1993 και έχει εξαπλωθεί σε πάνω από 90 χώρες.

## 1.7 ΘΕΣΜΟΙ ΚΑΙ ΔΙΑΦΘΟΡΑ ΣΕ ΠΑΓΚΟΣΜΙΟ ΕΠΙΠΕΔΟ

Το παγκόσμιο βαρόμετρο της διαφθοράς της Διεθνούς Διαφάνειας μετράει τη διαφθορά σε παγκόσμιο επίπεδο. Η έρευνα που διεξήχθη για το έτος 2010 βασίζεται σε περισσότερους από 91.500 ανθρώπους από 86 χώρες. Τα σημαντικότερα ευρήματα της έρευνας αυτής μπορούμε να πούμε ότι είναι η αύξηση της διαφθοράς σε όλο τον κόσμο κατά τα τρία τελευταία έτη και ιδιαίτερα στη Β. Αμερική και την Ευρώπη. Επίσης, σημαντικό συμπέρασμα είναι ότι τα πολιτικά κόμματα έχουν αναγνωριστεί ως ο πιο διεφθαρμένος φορέας παγκοσμίως. Ο παρακάτω πίνακας δείχνει τους πιο διεφθαρμένους θεσμούς σύμφωνα με την έρευνα.



Πηγή: [transparency international](http://www.transparencyinternational.com)

Παρατηρούμε λοιπόν ότι σχεδόν το 80% του συνόλου των ερωτηθέντων θεωρούν ότι τα πολιτικά κόμματα είναι διεφθαρμένα, ενώ ακολουθούν οι δημόσιοι υπάλληλοι, τα κοινοβούλια και η αστυνομία. Αξιοσημείωτο είναι και το ποσοστό που συγκεντρώνει και ο ιδιωτικός τομέας, αφού πάνω από τους μισούς ερωτηθέντες θεωρούν διεφθαρμένο και αυτόν τον τομέα παγκοσμίως. Τέλος, λιγότερα διεφθαρμένα εμφανίζονται κατά την έρευνα οι μη κυβερνητικές οργανώσεις και ο στρατός.

Κατόπιν, ο παρακάτω Πίνακας παρουσιάζει τους θεσμούς που θεωρούνται ως οι πιο διεφθαρμένοι. Στην Ελλάδα, όπως άλλωστε και σε πολλές άλλες χώρες, ο πιο διεφθαρμένος θεσμός θεωρείται αυτός των πολιτικών κομμάτων.

**Πίνακας 2: Διεφθαρμένοι Θεσμοί ανά χώρα**

ΠΟΛΙΤΙΚΑ ΚΟΜΜΑΤΑ	ΑΡΓΕΝΤΙΝΗ, ΑΥΣΤΡΑΛΙΑ, ΒΟΣΝΙΑ ΕΡΖΕΓΟΒΙΝΗ, ΒΡΑΖΙΛΙΑ, ΚΑΝΑΔΑΣ, ΧΙΛΗ, ΚΟΛΟΜΒΙΑ, ΤΣΕΧΙΚΗ ΔΗΜΟΚΡΑΤΙΑ, ΔΑΝΙΑ, ΕΛΣΑΛΒΑΔΟΡ, ΦΙΤΖΙ, ΦΙΝΛΑΝΔΙΑ, ΓΑΛΛΙΑ, ΓΕΩΡΓΙΑ, ΓΕΡΜΑΝΙΑ, ΕΛΛΑΔΑ, ΟΥΓΓΑΡΙΑ, ΙΣΛΑΝΔΙΑ, ΙΝΔΙΑ, ΙΡΑΚ, ΙΡΛΑΝΔΙΑ, ΙΣΡΑΗΛ, ΙΤΑΛΙΑ, ΙΑΠΩΝΙΑ, ΚΟΡΕΑ(ΝΟΤΙΑ), ΚΟΣΟΒΟ, ΛΕΤΟΝΙΑ, ΛΙΒΑΝΟΣ, ΛΙΘΟΥΑΝΙΑ, ΜΕΞΙΚΟ, ΜΟΓΓΟΛΙΑ, ΝΕΑ ΖΗΛΑΝΔΙΑ, ΠΑΛΑΙΣΤΙΝΗ, ΠΑΠΟΥΑ ΝΕΑ ΓΟΥΙΝΕΑ, ΦΙΛΙΠΠΙΝΕΣ, ΠΟΛΩΝΙΑ, ΠΟΡΤΟΓΑΛΙΑ, ΡΟΥΜΑΝΙΑ, ΣΕΡΒΙΑ, ΣΛΟΒΕΝΙΑ, ΝΗΣΙΑ ΣΟΛΩΜΟΝΤΑ, ΙΣΠΑΝΙΑ, ΗΝΩΜΕΝΟ ΒΑΣΙΛΕΙΟ, ΑΜΕΡΙΚΗ.
ΑΣΤΥΝΟΜΙΑ	ΑΖΕΡΜΠΑΙΤΖΑΝ, ΜΠΑΚΛΑΝΤΕΣ, ΚΑΜΕΡΟΥΝ, ΓΚΑΝΑ, ΚΕΝΥΑ, ΛΙΒΕΡΙΑ, ΜΑΛΑΙΣΙΑ, ΜΕΞΙΚΟ, ΜΟΛΔΑΒΙΑ, ΝΙΓΗΡΙΑ, ΠΑΚΙΣΤΑΝ, ΦΙΛΙΠΠΙΝΕΣ, ΡΩΣΙΑ, ΣΕΝΕΓΑΛΗ, ΣΙΕΡΑ ΛΕΟΝΕ, ΝΟΤΙΑ ΑΦΡΙΚΗ, ΤΑΙΒΑΝ, ΟΥΓΚΑΝΤΑ, ΒΕΝΕΖΟΥΕΛΑ, ΒΙΕΤΝΑΜ, ΖΑΜΠΙΑ.
ΔΗΜΟΣΙΟΣ/ ΙΔΙΩΤΙΚΟΣ ΤΟΜΕΑΣ	ΑΥΣΤΡΙΑ, ΚΙΝΑ, ΔΑΝΙΑ, ΧΟΝΓΚ ΚΟΝΓΚ, ΛΟΥΞΕΜΒΟΥΡΓΟ, ΟΛΛΑΝΔΙΑ, ΝΟΡΒΗΓΙΑ, ΣΟΥΗΔΙΑ, ΤΟΥΡΚΙΑ
ΔΙΚΑΙΟΣΥΝΗ	ΑΦΓΑΝΙΣΤΑΝ,ΒΟΛΙΒΙΑ,ΒΟΥΛΓΑΡΙΑ,ΓΚΑΜΠΟΤΖΗ,ΚΡΟΑΤΙΑ,ΣΚΟ ΠΙΑ,ΠΕΡΟΥ,ΟΥΚΡΑΝΙΑ.
ΚΟΙΝΟΒΟΥΛΙΟ/ ΝΟΜΟΘΕΣΙΑ	ΒΡΑΖΙΛΙΑ, ΚΟΛΟΜΒΙΑ, ΙΝΔΟΝΗΣΙΑ, ΚΟΡΕΑ (ΝΟΤΙΑ),ΛΙΘΟΥΑΝΙΑ, ΡΟΜΑΝΙΑ, ΝΗΣΙΑ ΣΟΛΟΜΩΝΤΑ.
ΔΗΜΟΣΙΟΙ ΥΠΑΛΛΗΛΟΙ	ΛΕΥΚΟΡΩΣΙΑ, ΜΑΡΟΚΟ, ΡΩΣΣΙΑ, ΤΑΥΛΑΝΔΗ, ΤΟΥΡΚΙΑ
ΕΚΠΑΙΔΕΥΤΙΚΟ ΣΥΣΤΗΜΑ	ΑΡΜΕΝΙΑ, ΤΟΥΡΚΙΑ
Μ.Μ.Ε.	ΣΙΝΓΚΑΠΟΥΡΗ
ΘΡΗΣΚΕΥΤΙΚΕΣ ΟΡΓΑΝΩΣΕΙΣ	ΝΟΡΒΗΓΙΑ

Πηγή: [transparency international](http://transparencyinternational.org)

Από τα σημαντικότερα προβλήματα της οικονομίας είναι και η ανεπάρκεια θεσμών και ειδικά στον ελληνικό χώρο. Η ύπαρξη θεσμών δίνει κίνητρα στους ανθρώπους ώστε να αποκτήσουν μεγαλύτερη ωφέλεια προσφέροντας οφέλη και στο υπόλοιπο κοινωνικό σύνολο. Οι θεσμοί προστατεύουν τους πολίτες ανεξαρτήτως κοινωνικής ή οικονομικής δύναμης έτσι ώστε να μην επικρατεί αναρχία και ζούγκλα. Μια θεσμική βελτίωση πάντως θα μπορούσε να επηρεάσει μακροπρόθεσμα θετικά την κατάσταση της οικονομίας. Παρακάτω, παρουσιάζεται μια ανάλυση των θεσμών και της συμβολής τους στην οικονομία μιας χώρας.

### 1.7.1 ΟΙ ΘΕΣΜΟΙ ΚΑΙ Η ΣΥΜΒΟΛΗ ΣΤΗΝ ΟΙΚΟΝΟΜΙΚΗ ΑΝΑΠΤΥΞΗ

Ορισμός : Με τον όρο θεσμός εννοούμε το σύνολο των κανόνων που εγγυώνται τη συνοχή του οικονομικού συστήματος. (North, 1990)

Στην έννοια θεσμοί περιλαμβάνονται οι επιχειρήσεις, τα συνδικάτα, οι κρατικοί οργανισμοί, το πολιτικό σύστημα, οι ηθικοί και εθιμικοί κανόνες .

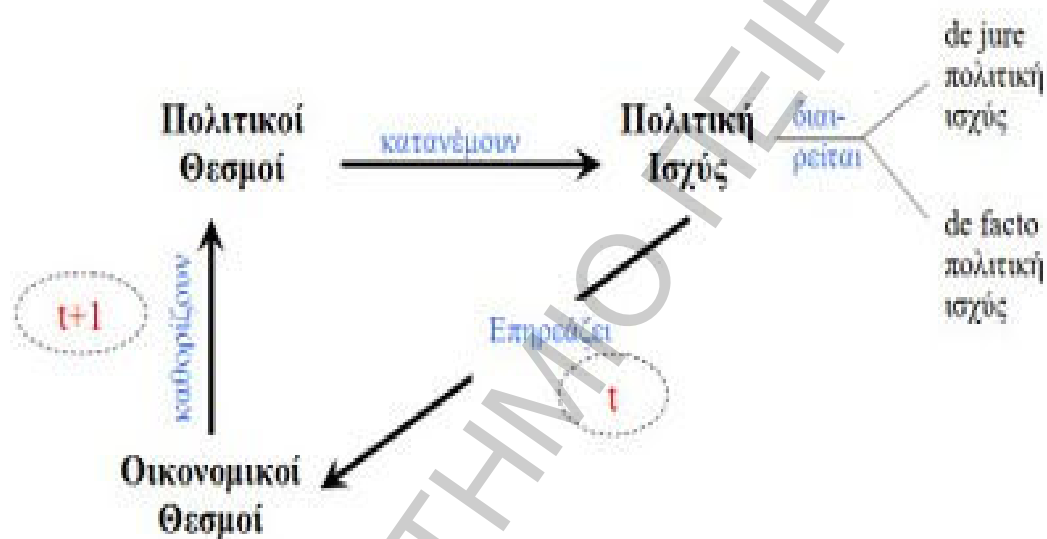
Σύμφωνα με τους Daron Acemoglu και Johnson Robinson (2005), η πολιτικοί θεσμοί καθορίζουν την ποιότητα των οικονομικών θεσμών μιας χώρας. Σωστή οικονομία και κατά συνέπεια κοινωνική ευημερία προϋποθέτει σωστές πολιτικές επιλογές. Ο κίνδυνος ωστόσο ελλοχεύει και σε ένα τυπικά δημοκρατικό καθεστώς, όπου καταγράφονται φαινόμενα ανομίας και διαφθοράς ή όταν οι οικονομικές ανισότητες οδηγούν σε πολιτικές ανισότητες που υπονομεύουν τους θεσμούς. Οι πολιτικοί θεσμοί κατανέμουν την πολιτική ισχύ. Η πολιτική ισχύ αναλύεται σε δύο συνιστώσες, την *de jure* και τη *de facto*.

**De jure** πολιτική ισχύς, είναι αυτή που επιμερίζεται, από τους πολιτικούς θεσμούς (κυβέρνηση, ΟΤΑ, γραφειοκρατία, κόμματα, κ.α) στις διάφορες κοινωνικοοικονομικές ομάδες, μέσω του νομοθετικού πλαισίου (Σύνταγμα, διεθνείς συνθήκες, εθνική νομοθεσία, διοικητικές πράξεις, νομολογία κ.α.) το οποίο διέπει τις λειτουργίες της οργανωμένης πολιτείας.

**De facto** πολιτική ισχύς, είναι η ισχύς που επιβάλλεται, ως γεγονός, από τις διάφορες ομάδες συμφερόντων. Οι ομάδες αυτές, εκμεταλλευόμενες τη θέση τους στην αλυσίδα παραγωγής επιβάλλουν τις καθιερωμένες κανονικότητες που διέπουν τη λειτουργία της αγοράς.

Προϋπόθεση για την επιβολή αυτή είναι η συνοχή, ο σχετικά μικρός αριθμός μελών, η συνεκτικότητα και η σχετικώς σημαίνουσα θέση που θεωρείται ότι κατέχουν στην παραγωγική διαδικασία.

Σχήμα 4: Η επίδραση της πολιτικής ισχύος στους θεσμούς



Κατά τους Daron Acemoglu και Johnson Robinson η ισορροπία πολιτικής ισχύος στο πολιτικό σύστημα του “σήμερα” (t), επηρεάζει τους οικονομικούς θεσμούς του “σήμερα” (t) και αυτοί καθορίζουν τους πολιτικούς θεσμούς του “αύριο” (t+1), οι οποίοι θα ανακατανεύμουν την πολιτική ισχύ.

Το θεσμικό πλαίσιο επηρεάζει σε μεγάλο βαθμό το κόστος συναλλαγών και παραγωγής, με αποτέλεσμα να υπάρχει συσχέτιση μεταξύ των θεσμών και της οικονομικής ανάπτυξης. Ένα σημαντικό στοιχείο του θεσμικού περιβάλλοντος αποτελεί το σύστημα των δικαιωμάτων ιδιοκτησίας. Όσο πιο ισχυρό είναι το σύστημα αυτό, τόσο προστατεύονται οι ιδιοκτήτες ακινήτων, γης και κεφαλαίου, με αποτέλεσμα να κάνουν επενδύσεις για να βελτιώσουν ή

να διατηρήσουν την ιδιοκτησία τους, αφού αυτή είναι προστατευμένη και εξασφαλισμένη.

Ο Robinson επιβεβαιώνει τα παραπάνω με την άποψη ότι η ασφάλεια των δικαιωμάτων ιδιοκτησίας αποτελεί το κλειδί για την ευημερία. Επίσης, οι θεσμοί ιδιοκτησίας θεωρούνται σωστοί, όταν παρέχουν προστασία σε ένα μεγάλο μέρος της κοινωνίας. Όταν τα θεμέλια των δικαιωμάτων ιδιοκτησίας είναι σαθρά, το κόστος συναλλαγών είναι πολύ υψηλό, οπότε οι οικονομικές μονάδες είναι πιο επιρρεπείς στην παραοικονομία και τη διαφθορά.

Χαρακτηριστικό παράδειγμα θεσμού ιδιοκτησίας αποτελεί το δικαστικό σύστημα. Η αποτελεσματική απονομή δικαιοσύνης και η τήρηση των συμφωνιών παίζουν καταλυτικό ρόλο στην ανάπτυξη της οικονομίας, αφού ενδυναμώνουν το αίσθημα εμπιστοσύνης και ασφάλειας στους πολίτες, μειώνοντας την αβεβαιότητά τους. Οι οικονομολόγοι κατέληξαν στο συμπέρασμα ότι υπάρχει αιτιώδης σχέση που συνδέει τη δικαιοσύνη με την οικονομική ευημερία μέσω πολλών μηχανισμών.

Ένα εξίσου σημαντικό θέμα αποτελούν οι χρηματοπιστωτικοί θεσμοί. Το χρηματοπιστωτικό σύστημα είναι ένα σύστημα που στηρίζεται στο χρήμα, μεταφέροντας την αγοραστική δύναμη από τις οικονομικές μονάδες που εμφανίζονται ως πιστωτικές σε αυτές που εμφανίζονται χρεωστικές. Είναι σημαντικό, λοιπόν το χρηματοπιστωτικό σύστημα να στηρίζει τις βιομηχανίες που μπορούν να αποφέρουν ανάπτυξη και να προωθήσει την καινοτομία και την εξέλιξη, συμβάλλοντας έτσι στην αύξηση της χρηματοπιστωτικής δραστηριότητας και κατά συνέπεια στην αύξηση του κατά κεφαλήν ΑΕΠ.



## ΚΕΦΑΛΑΙΟ 2

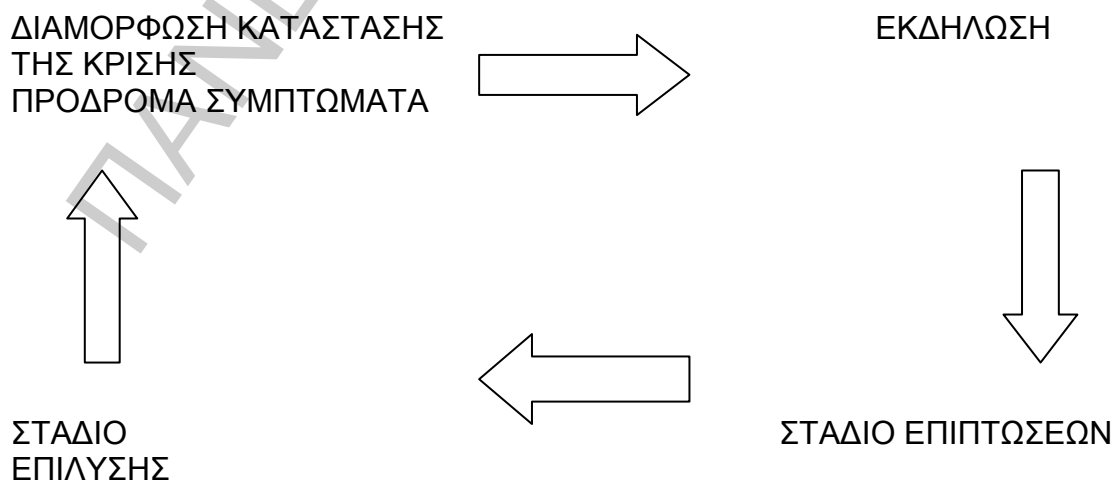
### ΟΙΚΟΝΟΜΙΚΗ ΚΡΙΣΗ

Για να οριστεί η οικονομική κρίση χρησιμοποιούνται συνήθως οι έννοιες από τη θεωρία των οικονομικών διακυμάνσεων. Σύμφωνα με τη θεωρία αυτή, οικονομικές διακυμάνσεις ή οικονομικοί κύκλοι είναι το φαινόμενο των επαναλαμβανόμενων διακυμάνσεων της γενικής οικονομικής δραστηριότητας, που παρατηρούνται για μια περίοδο. Στη φάση της κρίσης τα κύρια χαρακτηριστικά είναι η εκτεταμένη ανεργία, η απουσία επενδύσεων και η μείωση της ζήτησης καταναλωτικών αγαθών. Επίσης, η παραγωγή και το εισόδημα βρίσκονται σε χαμηλά επίπεδα και οι περισσότερες επιχειρήσεις παρουσιάζουν ζημίες. Το γενικό επιχειρηματικό κλίμα δεν είναι καλό και επικρατεί μια γενικότερη απαισιοδοξία.

Μια κρίση μπορεί να αποτελείται από τέσσερα διαφορετικά στάδια:

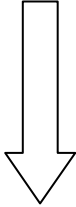
1. Στάδιο Διαμόρφωσης της κατάστασης ή πρόδρομων συμπτωμάτων (Prodromal crisis stage)
2. Στάδιο εκδήλωσης της κρίσης (Acute crisis stage)
3. Στάδιο των επιπτώσεων (Chronic crisis stage)
4. Στάδιο επίλυσης – ομαλοποίησης (crisis resolution stage)

Σχήμα 5: Τα στάδια της κρίσης



### Σχήμα 6: Κύκλος ζωής της κρίσης

ΠΡΟΔΡΟΜΑ ΣΥΜΠΤΩΜΑΤΑ



ΣΤΑΔΙΟ ΕΠΙΛΥΣΗΣ

ΕΚΔΗΛΩΣΗ  
ΤΗΣ ΚΡΙΣΗΣ

ΣΤΑΔΙΟ  
ΕΠΙΠΤΩΣΕΩΝ

Ο επιθυμητός Κύκλος Ζωής μιας κρίσης παρουσιάζεται στο σχήμα 7. Σύμφωνα με αυτόν, από την εμφάνιση των Προδρόμων Συμπτωμάτων, με τις κατάλληλες ενέργειες οδηγούμαστε στο στάδιο επίλυσης. (Σφακιανάκης, 1998)

## 2.1 ΟΙΚΟΝΟΜΙΚΟΙ ΚΥΚΛΟΙ

Οι οικονομικοί κύκλοι αναφέρονται στις συνεχείς διακυμάνσεις της οικονομικής δραστηριότητας. Κάθε κύκλος περιλαμβάνει τη φάση της ανάπτυξης και της ύφεσης. Στη συνεχή εναλλαγή τους, το τέλος μιας υφέσεως σηματοδοτεί την αρχή της επόμενης αναπτύξεως, το τέλος της οποίας σηματοδοτεί την αρχή μιας νέας υφέσεως.<sup>1</sup>

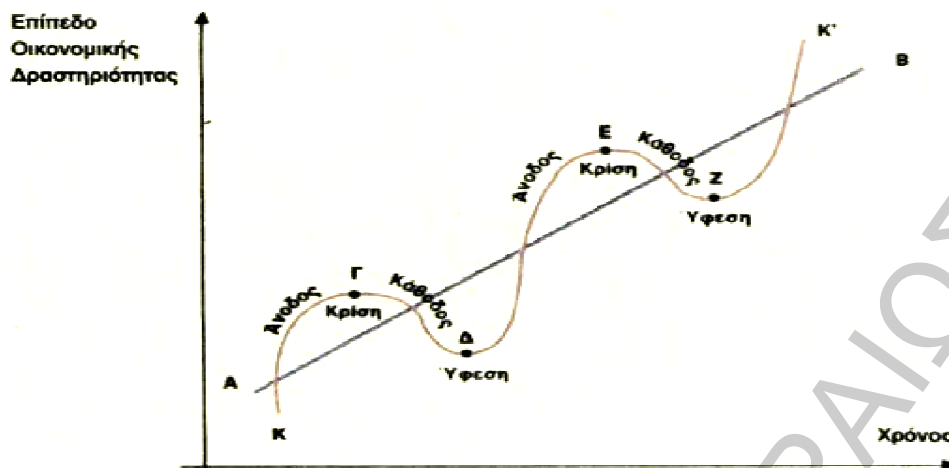
Στη φάση αναπτύξεως ο ρυθμός μεταβολής του πραγματικού ΑΕΠ είναι θετικός ενώ στη φάση υφέσεως είναι αρνητικός. Η χρονική διάρκεια των οικονομικών κύκλων κυμαίνεται από ένα μέχρι δέκα ή δώδεκα έτη συνήθως. Οι παράγοντες που επηρεάζουν την αρχή και το τέλος των οικονομικών κύκλων είναι το εισόδημα, η απασχόληση, οι πωλήσεις και η βιομηχανική παραγωγή, Αυτές οι μεταβλητές είναι οι λεγόμενοι δείκτες των οικονομικών κύκλων και μπορούν να διαφέρουν από χώρα σε χώρα.

Μια απλοποιημένη εικόνα του οικονομικού κύκλου δίνεται παρακάτω. Στο ανώτατο σημείο του κύκλου το ΑΕΠ παίρνει τη μέγιστη τιμή του (πριν αρχίσει η ύφεση) και αντίστοιχα στο κατώτατο σημείο παίρνει την ελάχιστη (πριν αρχίσει η ανάπτυξη). Τα δύο ακρότατα του κύκλου ονομάζονται σημεία καμπής. Η διάρκεια, το βάθος και η διάχυση αποτελούν τα κύρια χαρακτηριστικά του οικονομικού κύκλου.

---

<sup>1</sup> “Κυβερνήσεις, Χρηματαγορές και Μακροοικονομία”, Αντζουλάτος Α.,2011,

Σχήμα 7: Σχηματική παρουσίαση των Οικονομικών Κύκλων



Σύμφωνα με τον Bergman, ο οικονομικός κύκλος υπολογίζεται είτε από κορυφή σε κορυφή, είτε από κατώτατο σημείο σε κατώτατο σημείο. Κάθε κύκλος είναι διαφορετικός από τους προηγούμενους ως προς τη διάρκεια και το βάθος. Η ασυμμετρία στον οικονομικό κύκλο είναι ένα θέμα που προβλημάτισε τον Keynes.

### 2.1.1 ΔΙΑΧΥΣΗ ΤΗΣ ΥΦΕΣΗΣ

Μέσω του μηχανισμού της διαχύσεως, επηρεάζεται όλη η οικονομία και μεγεθύνονται όλα τα αρνητικά φαινόμενα της ύφεσης που συνδέονται με αυτήν. Πιο συγκεκριμένα, οι εμπορικές επιχειρήσεις στην προσπάθειά τους να πετύχουν μείωση των αποθεμάτων τους, παραγγέλνουν λιγότερα αγαθά από ότι πωλούν, με αποτέλεσμα την πτώση της παραγωγής. Σαν απόρροια αυτού, έχουμε την μείωση των κερδών και των επενδύσεων και την αύξηση της ανεργίας. Περαιτέρω μείωση της κατανάλωσης και των επενδύσεων προκαλούν η πτώση των τιμών των μετοχών και η μείωση προσφοράς των δανείων. Επίσης, με τις τραπεζικές κρίσεις διαταράσσεται η εύρυθμη λειτουργία του χρηματοπιστωτικού συστήματος, αφού μειώνεται η χρηματοδότηση των επιχειρήσεων και των νοικοκυριών, με συνέπειες την πτώση της κατανάλωσης και των επενδύσεων σε ακόμη μεγαλύτερο βαθμό. Ακόμα, οι συναλλαγματικές κρίσεις (υποτιμήσεις του νομίσματος) αυξάνουν

τις υποχρεώσεις των δανειζόμενων σε ξένο νόμισμα εταιρειών και τραπεζών και τις οδηγού σε πτώχευση. (Αντζουλάτος, 2011)

Οι συνθήκες για ανάκαμψη, μπορούν να δημιουργούνται είτε από τη πλευρά της ζήτησης είτε από την πλευρά της προσφοράς. Με τη χρήση της ταυτότητας του ΑΕΠ μπορούν να αναλυθούν οι μεταβολές στη ζήτηση (Αντζουλάτος, 2011) :

$\text{ΑΕΠ} = \text{Ιδιωτική Κατανάλωση} + \text{Επενδύσεις} + \text{Κυβερνητικές Αγορές}$ $+ \text{Καθαρές Εξαγωγές}$
--

Οι αυξήσεις στις μεταβλητές αυτές μπορούν να λειτουργήσουν ως τροχοπέδη στην ύφεση, μέσω της άσκησης επεκτατικής νομισματικής και δημοσιονομικής πολιτικής. Ένα απλό παράδειγμα αποτελεί η αύξηση της νομισματικής κυκλοφορίας από την Κεντρική Τράπεζα που οδηγεί σε μείωση των επιτοκίων, που έχει σαν αποτέλεσμα την αύξηση των επενδύσεων. Άλλα παραδείγματα μπορεί να είναι η μείωση της φορολογίας ή η αύξηση των μεταβιβαστικών δαπανών που οδηγούν σε αύξηση της κατανάλωσης και των επενδύσεων λόγω της αύξησης του διαθέσιμου εισοδήματος. Τέλος, μέσω της υποτίμησης του νομίσματος αυξάνονται οι εξαγωγές και μειώνονται οι εισαγωγές και έτσι βελτιώνεται η κατάσταση της οικονομίας.

Από την πλευρά της προσφοράς, η αύξηση της ζήτησης αγαθών και υπηρεσιών μπορεί να προέλθει από κάποια σημαντική τεχνολογική πρόοδο, η οποία βελτιώνει την ποιότητά τους ή μειώνει το κόστος παραγωγής τους.

## 2.2 ΙΣΤΟΡΙΚΗ ΑΝΑΔΡΟΜΗ- ΠΑΓΚΟΣΜΙΕΣ ΚΡΙΣΕΙΣ

Η μεγάλη κρίση του 1929 υπήρξε μια παγκόσμια ύφεση που επηρέασε διάφορες χώρες του κόσμου. Ξεκίνησε μετά από το χρηματιστηριακό κραχ στις 24 Οκτωβρίου του 1929, τη λεγόμενη “ Μαύρη Πέμπτη ” . Οι συνέπειες τότε στις ΗΠΑ ήταν η πτώση κατά 40% της βιομηχανικής παραγωγής, ανεργία και χρεοκοπία 865.000 μικρομεσαίων επιχειρήσεων. Οι αιτίες της κρίσης αυτής ήταν κυρίως η ανισορροπία στην οικονομία των ΗΠΑ (υπερπαραγωγή πρώτων υλών γεωργικών προϊόντων, με συνέπεια την πτώση των τιμών και τη μείωση της αγοραστικής δύναμης των αγροτών) και η ευάλωτη διεθνής οικονομία ( λόγω του Παγκόσμιου πολέμου).

Στη δεκαετία του '70 κάνουν την εμφάνισή τους δύο πετρελαϊκές κρίσεις . Αυτές συνδέθηκαν με το φαινόμενο του στασιμοπληθωρισμού, δηλαδή τη συνύπαρξη του πληθωρισμού και της αυξημένης ανεργίας. Η πρώτη κρίση καταγράφεται το 1973 όπου τα μέλη του Οργανισμού Αραβικών Χωρών ανακοίνωσαν τη διακοπή των προμηθειών πετρελαίου στις χώρες που υποστήριξαν το Ισραήλ στη διαμάχη του με τη Συρία και την Αίγυπτο. Η δεύτερη εντοπίζεται έξι χρόνια μετά το 1979, όπου έκανε την εμφάνισή της στις ΗΠΑ, ως αντίκτυπο της ιρανικής επανάστασης.

Το διάστημα 1998-1999 υπήρξε μια γεωγραφικά περιορισμένη κρίση η λεγόμενη “ασιατική” κρίση, η οποία επηρέασε το τραπεζικό σύστημα σε μεγάλο βαθμό.

Παράλληλα, μια άλλη κρίση στη δεκαετία του 1990 είναι αυτή της ιαπωνικής οικονομίας, η οποία αντιμετωπίστηκε με εθνικοποίηση τραπεζών. Είχε μεγάλη διάρκεια και οδήγησε σε ύφεση, ωστόσο περιορίστηκε τοπικά.

Μια άλλη κρίση είναι αυτή το 2000-2001 με τη “φούσκα” του Internet (μετοχές υψηλής τεχνολογίας ), που προκάλεσε πτώσεις στις τιμές των μετοχών. Η αμερικάνικη οικονομία προσγειώθηκε απότομα και οι επενδύσεις σταμάτησαν. Η λύση δόθηκε με διαδοχικές μειώσεις των επιτοκίων (από 6,25% στο 1%) και έτσι η κατάσταση της οικονομίας επανήλθε.

Τέλος, έχουμε τη σημερινή παγκόσμια κρίση τα αίτια και τα χαρακτηριστικά της οποίας, αναλύονται παρακάτω.

### 2.3 ΔΙΕΘΝΗΣ ΟΙΚΟΝΟΜΙΚΗ ΚΡΙΣΗ - ΤΑ ΑΙΤΙΑ

Η κατάρρευση της αγοράς στεγαστικών δανείων υψηλού επιχειρηματικού κινδύνου και των ομολόγων που κάλυπταν τα παραπάνω δάνεια στις Η.Π.Α. και την Μ. Βρετανία καθώς και η κακή πορεία της οικονομίας των Η.Π.Α. λόγω του συνεχώς αυξανόμενου Δημοσίου χρέους αποτελούν τις βασικές αιτίες που οδήγησαν στη Διεθνή Οικονομική κρίση.

Πιο συγκεκριμένα, η κατάρρευση των στεγαστικών δανείων αλλά και των ομολόγων ξεκίνησε με την αύξηση των επιτοκίων της Κεντρικής Τράπεζας των Η.Π.Α. (από 1% τον Ιούνιο του 2004 σε 5,25% τον Αύγουστο του 2006). Όπως ήταν αναμενόμενο, η αύξηση αυτή του επιτοκίου οδήγησε σε αδυναμία πληρωμής των δόσεων των δανείων και οδήγησε σε κατάσχεση κατοικιών. Σαν συνέπεια αυτών ήταν η διακοπή των αγορών κατοικιών και η μείωση των τιμών τους σε επίπεδο που δεν ήταν δυνατή πλέον η εξυπηρέτηση των δανείων ακόμα και με κατασχέσεις.

Στη συνέχεια, ακολούθησε η χρεοκοπία των τραπεζών που χορηγούσαν αυτά τα στεγαστικά δάνεια και τα ομόλογα που τα κάλυπταν, με αποτέλεσμα να κλονιστεί το χρηματοοικονομικό σύστημα της χώρας και να χαθεί η εμπιστοσύνη.

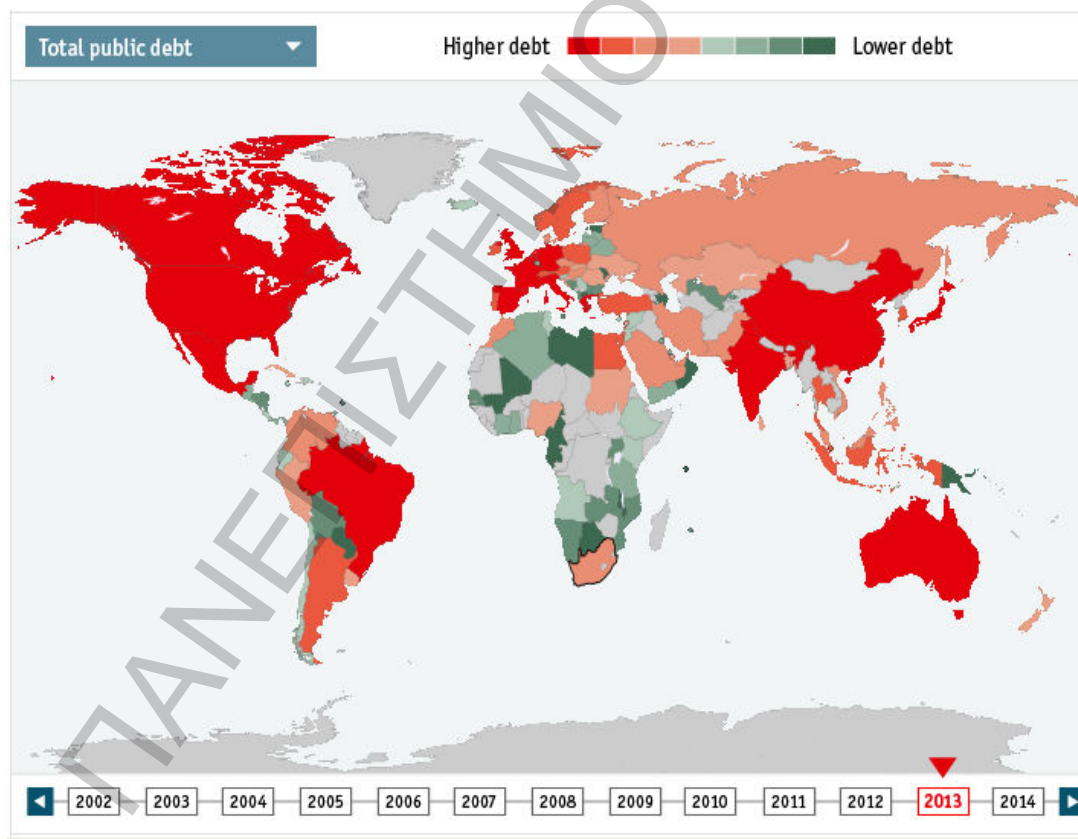
Η κατάσταση εντάθηκε, όταν οι επενδυτές που αγόρασαν τα δομημένα ομόλογα υψηλού κινδύνου δεν ήταν μόνο τα "hedge funds" αλλά και οι ίδιες επενδυτικές τράπεζες και ασφαλιστικές εταιρίες, που δεν κατείχαν δικά τους κεφάλαια αλλά τα δανείζονταν. Όταν οι τιμές των περιουσιακών στοιχείων που είχαν επενδύσει άρχισαν να πέφτουν και οι αγορές αντιλήφθηκαν την κεφαλαιακή απώλεια των δανεισμένων επενδυτικών τραπεζών, τότε εμπόδισαν την ανανέωση της χρηματοδότησής τους. Ως συνέπεια αυτών, οι επενδυτικές τράπεζες άρχισαν να πωλούν τα υγιή περιουσιακά στοιχεία, πιέζοντας τις τιμές των περιουσιακών στοιχείων ακόμη περισσότερο προς τα κάτω. Η άρνηση δανεισμού στις Τράπεζες που επένδυαν για ίδιο λογαριασμό με δανεικά κεφάλαια έπαιξε καταλυτικό ρόλο στην επέκταση της κρίσης.

Η κατάρρευση της αγοράς ακινήτων συνεπάγεται τον περιορισμό της δραστηριότητας πολλών κλάδων της οικονομίας, με αποτέλεσμα να έχουμε αύξηση του φαινομένου της ανεργίας και μείωση του εισοδήματος. Η μείωση εισοδήματος προκαλεί τη μείωση της ζήτησης πολλών προϊόντων και

υπηρεσιών και της κατανάλωσης που εντείνει ακόμα περισσότερο το πρόβλημα της ανεργίας και της μείωσης του εισοδήματος. Η διαδικασία αυτή συνεχίζεται επηρεάζοντας δυσμενώς σχεδόν όλους τους κλάδους της οικονομίας. Δυστυχώς, η κατάσταση αυτή είναι αλυσίδα και μεταδίδεται σε όλες τις χώρες του κόσμου είτε σε μεγαλύτερο είτε σε μικρότερο βαθμό, αφού αποτελούν όλες μια αγορά που μέσω των εισαγωγών και εξαγωγών αλληλοεπηρεάζονται και αλληλεπιδρούν.

Στην ιστοσελίδα του Economist μπορεί να βρει κανείς το παγκόσμιο ρολόι χρέους που μας δείχνει ανά δευτερόλεπτο το δημόσιο χρέος σε όλο τον πλανήτη. Το ρολόι αποκαλύπτει το χρέος για όλες τις κυβερνήσεις σε όρους δολαρίων.

Εικόνα 1: The global debt clock



Πηγή : [http://www.economist.com/content/global\\_debt\\_clock](http://www.economist.com/content/global_debt_clock)



## 2.4 Η ΟΙΚΟΝΟΜΙΑ ΤΗΣ ΕΛΛΑΔΑΣ ΣΗΜΕΡΑ

Από τον Σεπτέμβριο του 2008, λόγω της διεθνούς οικονομικής και χρηματοπιστωτικής κρίσης, η ελληνική οικονομία βρίσκεται επί ξυρού ακμής . Στο επίκεντρο βρίσκεται η δημοσιονομική της κατάσταση, η οποία επιδεινώθηκε, όπως και σε πολλές άλλες χώρες εντός και εκτός ευρωζώνης. Η κρίση στη χώρα μας παρουσιάζεται χρονικά όπως παρακάτω:

2001- Χρηματιστηριακή κρίση

2008-Χρηματοπιστωτική κρίση

2008-2012 -Κρίση Ανάπτυξης

2009-2012 – Κρίση Ευρώ – Δημοσίου Χρέους

(Κυδωνάκης Γ., 2012)

Σύμφωνα με την εκτίμηση του ΟΕΕ η κρίση της ελληνικής οικονομίας χαρακτηρίζεται ως σύνθετη τόσο ως προς τις αιτίες και ως προς τις διαστάσεις και τις εκδηλώσεις της. Ως προς τις αιτίες της είναι αποτέλεσμα ενδογενών αιτιών, οι οποίες όμως διατέμνονται με αιτίες που ανάγονται στην κρίση της Ε.Ε και τη διεθνή κρίση<sup>2</sup>.

Η κρίση άρχισε ως χρηματοπιστωτική, ωστόσο επεκτάθηκε στην πραγματική οικονομία, επηρεάζοντας αρνητικά τα δημόσια έσοδα, το Δημόσιο Χρέος και τα δημόσια οικονομικά. Δυστυχώς, οι φτωχότερες τάξεις καλούνται να πληρώσουν το λογαριασμό. Έτσι, σύμφωνα με το Οικονομικό Επιμελητήριο της Ελλάδας, άρχισε μια χρηματοπιστωτική κρίση και καταλήγει σε μια κρίση κοινωνικού κράτους .

Η κρίση είναι αποτέλεσμα κυρίως των χρόνιων προβλημάτων της χώρας μας και όχι μόνο αποτέλεσμα της παγκόσμιας χρηματοοικονομικής κρίσης.

---

<sup>2</sup> Οικονομικό Επιμελητήριο της Ελλάδας, Κρατικός προϋπολογισμός 2011

Αρκετό ενδιαφέρον παρουσιάζει η μελέτη της πορείας των πιο σημαντικών δεικτών της οικονομίας:

### ΑΕΠ

Ο παρακάτω πίνακας μας πληροφορεί για την τιμή του ΑΕΠ για τα έτη 2008-2013. Είναι φανερή, η δραματική πτώση του δείκτη και φανερώνει την κρίσιμη κατάσταση, στην οποία βρίσκεται η χώρα μας τα τελευταία χρόνια.

**Πίνακας 3: ΑΕΠ της Ελλάδας 2008-2013**

ΕΤΟΣ	ΑΕΠ	ΡΥΘΜΟΣ ΑΝΑΠΤΥΞΗΣ
2008	233	+4,6%
2009	231	-0,9%
2010	327	-3,9%
2011	208	-6,1%
2012	195	-6,0%
2013	186	-4,2%

Παρακάτω, ο επόμενος πίνακας φανερώνει το ποσοστό της ανεργίας για τα έτη 2008-2013. Είναι τρομακτική η αύξηση του ποσοστού της ανεργίας, πληγή που βασανίζει τη χώρα μας τα τελευταία χρόνια. Ένας μεγάλος αριθμός επιχειρήσεων κλείνει, ενώ ταυτόχρονα πολλές επιχειρήσεις στην προσπάθειά τους να μειώσουν τα λειτουργικά τους έξοδα οδηγούνται σε μείωση του προσωπικού, εντείνοντας ολοένα και περισσότερο όπως είναι φανερό, από τα στοιχεία του πίνακα το πρόβλημα. Η ανεργία συμβάλλει στην διαφθορά, αφού οι άνεργοι μη έχοντας πόρους είναι πιο επιρρεπείς σε παράνομες πράξεις.

Πίνακας 4: Ανεργία 2008-2013

ΑΝΕΡΓΙΑ	
2008	7,6
2009	9,5
2010	12,5
2011	17,7
2012	23,6
2013	24,0

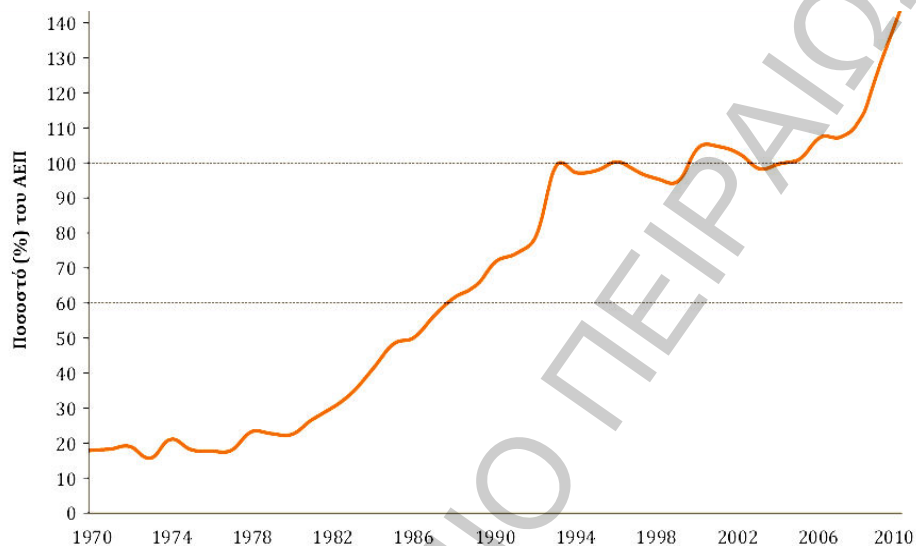
Η ανεργία απειλεί σοβαρά τη χώρα μας και ειδικά το πιο ενεργό της κομμάτι, τους νέους. Δυστυχώς, τα προβλήματα δεν σταματούν εδώ. Πιο συγκεκριμένα, η ακρίβεια ταλανίζει τους Έλληνες, ο πληθωρισμός της ευρωζώνης υπερδιπλασιάστηκε και οι χρηματοοικονομικοί οργανισμοί κλονίστηκαν. Παράλληλα, άλλα προβλήματα που δημιούργησε η κρίση είναι η άνοδος των επιτοκίων, η άνοδος των τιμών του πετρελαίου και των άλλων προϊόντων, η μείωση της αγοραστικής δύναμης των καταναλωτών και η δυσκολία στη λήψη δανείων. Η οικονομία αποτελεί αλυσίδα που οι κρίκοι της όπως είναι η πολιτική και η ανθρώπινη φύση επηρεάζονται. Το ερώτημα που τίθεται είναι πώς φτάσαμε σε αυτήν την κατάσταση σήμερα; Ποιες είναι οι κυριότερες αιτίες που μας οδήγησαν εδώ;

#### 2.4.1 ΔΗΜΟΣΙΟ ΧΡΕΟΣ

Το χρέος αυξήθηκε ραγδαία κατά την δεκαετία του 1980 και συνέχισε να αυξάνεται, κατά τις δεκαετίες του 1990 και 2000. Το χρέος προκάλεσε μείωση των παραγωγικών επενδύσεων και αύξηση της κατανάλωσης. Κάθε χρόνο, η κυβέρνηση έχει έσοδα, τα οποία προέρχονται από φόρους και δαπάνες. Αν οι δαπάνες υπερβαίνουν τα έσοδα, η κυβέρνηση σημειώνει έλλειμμα και πρέπει να προχωρήσει σε δανεισμό. Έτσι, δημιουργείται χρέος. Ακόμα, εάν έχει

συσσωρευτεί χρέος από τα προηγούμενα έτη, κατά τα οποία λειτουργούσε σημειώνοντας έλλειμμα, το έλλειμμα αυξάνει περαιτέρω το χρέος.

**Γράφημα 4: Χρέος της Κυβέρνησης ως ποσοστό (%) του ΑΕΠ, Ελλάδα 1970-2010**



Πηγή: Ameco

Το έλλειμμα αυξήθηκε δραματικά κατά τη δεκαετία του 1980, παραμένοντας σε υψηλά επίπεδα και κατά τις επόμενες δύο δεκαετίες. Τα υψηλά ελλείμματα στη δεκαετία του 1980 οδήγησαν σε δραματική αύξηση του χρέους.

Η πτώση του Δημοσίου χρέους το 2008 οφείλεται στην αναθεώρηση με τη μέθοδο της δημιουργικής λογιστικής που αύξησε το ΑΕΠ σε ποσοστό 9%, μειώνοντας έτσι φαινομενικά το Δημόσιο χρέος.

Μετά την εμφάνιση της κρίσης, η ραγδαία οικονομική συρρίκνωση έπαιξε καθοριστικό ρόλο για την εκτόξευση του λόγου του χρέους προς το ΑΕΠ. Το χρέος συνέχισε να αυξάνεται ως αποτέλεσμα των αυξημένων ελλειμμάτων, τα οποία βρίσκονται σε υψηλά επίπεδα, λόγω των πληρωμών τόκων επί του συσσωρευμένου χρέους.

## 2.4.2 ΦΟΡΟΔΙΑΦΥΓΗ

Εξαιτίας της φοροδιαφυγής δημιουργείται ανισότητα στο φορολογικό σύστημα. Στόχος του φορολογικού συστήματος είναι η αναδιανομή του εισοδήματος από τους οικονομικά δυνατούς στους ασθενέστερους, μέσω της συλλογής φόρων. Ωστόσο, δημιουργείται πρόβλημα και στο χώρο των επιχειρήσεων και πιο συγκεκριμένα λόγω του ότι οι μικρές επιχειρήσεις φοροδιαφεύγουν, οι φορολογικοί συντελεστές είναι πολύ υψηλοί για τις μεγάλες επιχειρήσεις, που δεν μπορούν να φοροδιαφύγουν εύκολα και έτσι εμποδίζεται η δημιουργία άλλων μεγάλων επιχειρήσεων χάνοντας νέες θέσεις εργασίας και δραστηριότητες υψηλής ανάπτυξης. Δυστυχώς, ένας από τους κύριους λόγους της φοροδιαφυγής είναι η έλλειψη κινήτρων για την πληρωμή των φόρων από τους πολίτες. Ωστόσο, κάποια μέτρα όπως ο τακτικός έλεγχος σε πρόσωπα και επιχειρήσεις, η επιβολή υψηλών ποινών σε περιπτώσεις φοροδιαφυγής αλλά και η αλλαγή νοοτροπίας και κουλτούρας του κάθε Έλληνα πολίτη στις οικονομικές του υποχρεώσεις απέναντι στο Κράτος, αποτελούν βασικούς παράγοντες που θα μεταβάλλουν την οικονομία μας άρδην.

Θέλοντας να καταγράψουμε επιπλέον αίτια της ελληνικής κρίσης θα μπορούσαμε να αναφέρουμε τη μη ορθολογική χρήση των δημοσίων δαπανών, την έλλειψη εξαγωγών και ανταγωνιστικότητας καθώς και τη λειτουργία της αγοράς εργασίας. Στην πραγματικότητα, η οικονομική εξήγηση της ελληνικής κρίσης δεν παρέχει ένα επαρκές και αξιόλογο πλαίσιο ανάλυσης αφού δεν περιλαμβάνει το πολιτικό και θεσμικό πλαίσιο, μέσα στο οποίο αυτό το φαινόμενο έλαβε μέρος. Αυτό που πρέπει να μας προβληματίσει είναι κατά πόσο μπορεί η οποιαδήποτε οικονομική και δημοσιονομική εξυγίανση να στηριχθεί από το υφιστάμενο πολιτικό και θεσμικό πλαίσιο της χώρας μας. Το στρεβλό μοντέλο διακυβέρνησης στην Ελλάδα ενδυνάμωσε τα φαινόμενα της διαφθοράς, της πολιτικής ανισορροπίας και του λαϊκισμού. Συνεπώς, μπορούμε να πούμε ότι τα αίτια της κρίσης δεν περιορίζονται μόνο στα οικονομικά αποτελέσματα αλλά και στην ελληνική πολιτική κουλτούρα που διέπει τη χώρα μας τα τελευταία χρόνια.

## ΓΕΝΙΚΑ ΣΧΟΛΙΑ

Η διαφθορά δημιουργεί ένα πολιτικοοικονομικό εξάμβλωμα που πλήττει την κοινωνία και την υγιή επιχειρηματική δραστηριότητα. Οι άνεργοι μη έχοντας πόρους καταφεύγουν πιο εύκολα στην παρανομία και το εύκολο χρήμα. Η διαφθορά μειώνει τα έσοδα του κράτους επιδεινώνοντας ακόμη περισσότερο την κατάσταση.

Παράλληλα, οι θεσμοί οι οποίοι αποτελούν ακρογωνιαίο λίθο της κοινωνίας έρχονται να συμπληρώσουν τους παράγοντες που επηρεάζουν το φαινόμενο της διαφθοράς. Κοινωνίες οι οποίες χαρακτηρίζονται από γραφειοκρατικές διαδικασίες, κρατική βραδύτητα και έλλειψη ευελιξίας είναι κοινωνίες που οδηγούν τους πολίτες τους σε φαινόμενα φασλότητας .

Η κοινωνία μας σήμερα χαρακτηρίζεται ως κοινωνία δύο ταχυτήτων. Εάν η μία είναι η τεχνολογική πρόοδος σίγουρα η δεύτερη είναι η διαφθορά. Δυστυχώς, διαφθορά και οικονομική κρίση είναι άρρηκτα συνδεδεμένες. Η οικονομική κρίση δεν αφήνει περιθώρια για επενδύσεις και δημιουργία νέων θέσεων εργασίας. Αντίθετα, συρρικνώνει την εξέλιξη και τη δημιουργία, υποθάλλοντας φαινόμενα παραοικονομίας και διαφθοράς. Ο συνδυασμός του σαθρού θεσμικού περιβάλλοντος έρχεται να αποτελέσει ένα επιπλέον αγκάθι.

Σήμερα, η οικονομική κρίση που διανύουμε μπορεί να αποτελέσει εφιαλτήριο για αλλαγή και μια ευκαιρία για εξέλιξη και πρόοδο. Η συνειδητοποίηση της κατάστασης και των διαστάσεων που έχει λάβει πρέπει να μας προβληματίσει όλους και να μας οδηγήσει σε αναθεώρηση των θεσμών δημιουργώντας μια κοινωνία πιο ευέλικτη και πιο προσιτή στους πολίτες της. Η κοινωνία πρέπει να εκπνέει αισθήματα ασφάλειας και βεβαιότητας, δίνοντας ταυτόχρονα ευκαιρίες απασχόλησης και δημιουργίας.

Τέλος, θα πρέπει να επισημάνουμε ότι τα αποτελέσματα μιας θεσμικής βελτίωσης είναι μακροπρόθεσμα, ωστόσο θα είναι ικανά να αλλάξουν την κατάσταση της χώρας μας άρδην και να επωφεληθούμε από αυτά στο μέλλον.

## ΚΕΦΑΛΑΙΟ 3

### ΑΝΑΛΥΣΗ ΥΠΟΔΕΙΓΜΑΤΩΝ

#### ΕΜΠΕΙΡΙΚΗ ΜΕΛΕΤΗ

Σκοπός της παρούσας διπλωματικής εργασίας είναι να εξεταστεί κατά πόσο οι οικονομικές κρίσεις έχουν επίπτωση στο επίπεδο της διαφθοράς. Για το λόγο αυτό χρησιμοποιούνται στοιχεία από 98 χώρες, η επιλογή των οποίων έγινε τυχαία με μοναδικό κριτήριο τη διαθεσιμότητα στατιστικών δεδομένων. Προκειμένου να προσεγγιστεί ποσοτικά το επίπεδο διαφθοράς της κάθε χώρας χρησιμοποιείται το Corruption Perceptions Index (CPI) από το Transparency International (διεθνής οργανισμός κατά της διαφθοράς) για το έτος 2011. Η βαθμολογική κλίμακα κυμαίνεται από το 0 έως και το 10, όπου ο βαθμός 0 υποδηλώνει το μέγιστο επίπεδο διαφθοράς και ο βαθμός 10 το χαμηλότερο επίπεδο διαφθοράς.

Η οικονομική κρίση σε μια χώρα εκφράζεται κυρίως με πτώση του ΑΕΠ. Για το λόγο, αυτό μια από τις ανεξάρτητες μεταβλητές που χρησιμοποιούνται στο παρόν κεφάλαιο είναι το κατά κεφαλήν ΑΕΠ<sup>3</sup>, το οποίο δείχνει και το βιοτικό επίπεδο μιας χώρας. Η οικονομική κρίση έχει επίπτωση και στην αγορά εργασίας, αφού κατά κανόνα αυξάνει την ανεργία. Για το λόγο αυτό χρησιμοποιούμε ως επεξηγηματική μεταβλητή το ποσοστό ανεργίας κάθε χώρας. Συναφώς, μια επιπλέον ανεξάρτητη μεταβλητή είναι το αν η εκάστοτε χώρα έχει common law (εθιμικό ή κοινό δίκαιο) ή civil law (αστικό δίκαιο). Έτσι, κατασκευάζεται μια ψευδομεταβλητή που λαμβάνει την τιμή 1 αν η χώρα έχει common law και 0 εάν η χώρα έχει civil law. Στο εθιμικό δίκαιο, η νομολογία συμπληρώνει το ισχύον δίκαιο και αποτελεί πρόσθετη πηγή δικαίου, τα δικαστήρια είναι πιο ευέλικτα στην αναζήτηση της δικαιότερης λύσης για κάθε περίπτωση. Στο αστικό δίκαιο αντίθετα, δεν ισχύει αυτή η αρχή, με αποτέλεσμα τα δικαστήρια να είναι λιγότερο ευέλικτα και ο νόμος πιο αυστηρός. Η μεταβλητή αυτή θα μας δώσει πληροφορίες για τη σημασία του νομικού συστήματος και τους θεσμούς στη διαμόρφωση του επιπέδου της διαφθοράς.

---

<sup>3</sup> Ειδικότερα, στις παλινδρομήσεις που θα ακολουθήσουν χρησιμοποιείται ο νεπέρειος λογάριθμος του κατά κεφαλήν ΑΕΠ, όπως συνηθίζεται στη σχετική βιβλιογραφία.

### 3.1 ΠΕΡΙΓΡΑΦΙΚΑ ΣΤΑΤΙΣΤΙΚΑ

Ο παρακάτω πίνακας αποτυπώνει ορισμένα από τα πιο βασικά περιγραφικά στατιστικά των μεταβλητών που θα χρησιμοποιηθούν στην οικονομετρική ανάλυση προσδιορισμού του δείκτη διαφθοράς. Ειδικότερα, παρουσιάζονται ο αριθμός των διαθέσιμων παρατηρήσεων, ο μέσος όρος, η τυπική απόκλιση καθώς και οι ακρότατες (ελάχιστη και μέγιστη) τιμές τόσο για το δείκτη διαφθοράς, όσο και για το κατά κεφαλήν ΑΕΠ (σε νομισματικές και λογαριθμικές τιμές), του ποσοστού ανεργίας καθώς και μίας ψευδομεταβλητής για το αν η χώρα διέπεται από εθιμικό (common law) ή αστικό (civil law) δίκαιο.

Ο δείκτης διαφθοράς όπως υπολογίζεται από το Διεθνή Οργανισμό κατά της Διαφθοράς όσο πιο μεγάλος είναι τόσο λιγότερο διεφθαρμένη είναι η χώρα στην οποία αναφέρεται. Για το 2011 λαμβάνει τιμές μεταξύ του 1,60 για το Ουζμπεκιστάν και 9,5 για τη Νέα Ζηλανδία. Ο μέσος όρος κυμαίνεται στο 4,81 και έχει τυπική διακύμανση 2,28. Αξίζει να επισημανθεί ότι για τη χώρα μας ο δείκτης υπολογίζεται στο 3,4, όσο δηλαδή και για την Κολομβία, το Ελ Σαλβαδόρ, το Μαρόκο, το Περού και την Ταϊλάνδη. Είναι προφανές, ότι η τιμή αυτή είναι αρκετά μικρή και διόλου τιμητική.

Το κατά κεφαλήν ΑΕΠ έχει μέσο όρο 15.189,77. Με άλλα λόγια στις εξεταζόμενες χώρες κατά μέσο όρο οι κάτοικοι κερδίζουν 15.000 δολάρια το χρόνο. Αυτό θα ήταν πολύ ευχάριστο αλλά η τυπική απόκλιση είναι τεράστια (17.958,97). Ενδεικτικό είναι ότι στην πιο φτωχή χώρα το κατά κεφαλήν ΑΕΠ είναι μόλις 199,55 (Αιθιοπία) δολάρια και στην πιο πλούσια σχεδόν 90.000 (Λουξεμβούργο).

Παράλληλα, παρατηρούμε ότι ο δείκτης ανεργίας για το 2010 έχει μέσο όρο 8,92 και η τυπική απόκλιση κυμαίνεται στο 4,98. Ο δείκτης ανεργίας για τη χώρα μας βρίσκεται στο 12,45 δηλαδή υψηλότερα από το μέσο όρο. Το δυσάρεστο είναι ότι το ποσοστό αυτό δείχνει να αυξάνεται σε σχέση με το 2008 και το 2009. Στην κορυφή της ανεργίας βρίσκουμε τη Βοσνία Ερζεγοβίνη, ενώ το Ουζμπεκιστάν είναι η χώρα με το μικρότερο ποσοστό ανεργίας στο σύνολο των 98 χωρών που χρησιμοποιούνται στην εργασία μας.



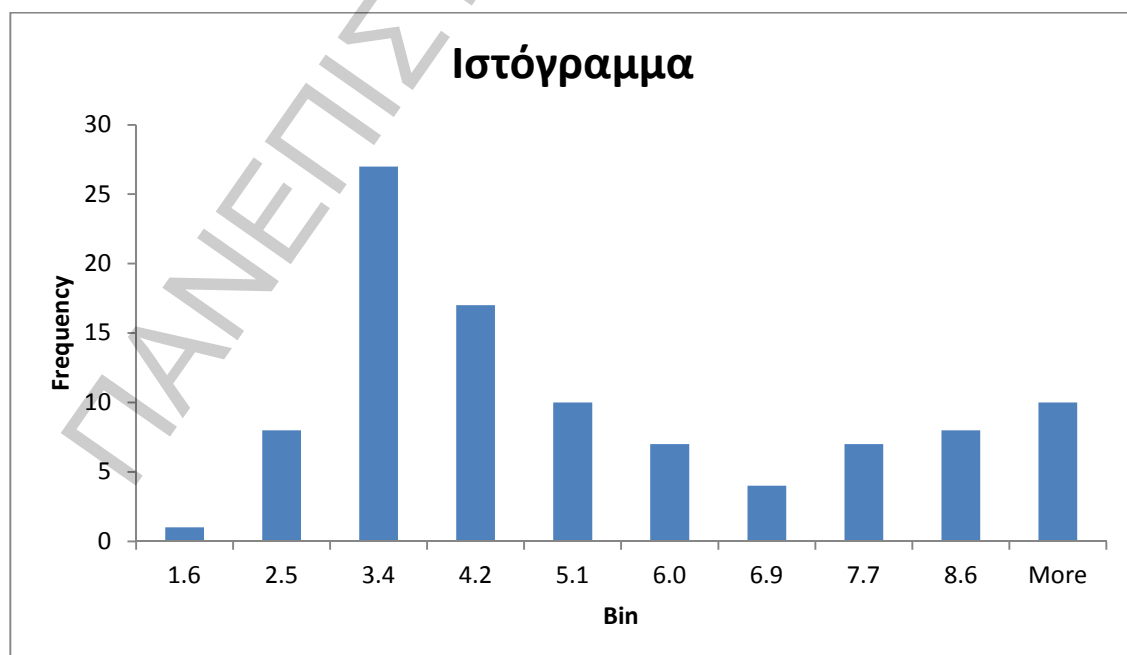
Τέλος, αξίζει να αναφέρουμε ότι από το δείγμα των εξεταζόμενων χωρών 25% διέπονται από αγγλοσαξωνικό δίκαιο .

**Πίνακας 5: Περιγραφική στατιστική για το δείκτη ανεργίας, το κατά κεφαλήν ΑΕΠ, το δείκτη ανεργίας και το νομικό σύστημα.**

	N	Μέσος όρος	Τυπική απόκλιση	Ελάχιστη τιμή	Μέγιστη τιμή
<b>CPI2011</b>	98	4,81	2,28	1,60	9,50
<b>Ingdp</b>	98	8,84	1,38	5,30	11,41
<b>GDP</b>	98	15.189,77	17.958,97	199,55	90.031,72
<b>employ2010</b>	98	8,92	4,98	0,20	27,20
<b>legal</b>	98	0,25	0,44	0,00	1,00

Στο παρακάτω διάγραμμα παρουσιάζεται ένα ιστόγραμμα για την εξαρτημένη μας μεταβλητή (CPI). Είναι εμφανές, ότι οι περισσότερες χώρες (27%) είναι συγκεντρωμένες κοντά στο 3,4 ενώ το 50% των χωρών έχουν τιμή μικρότερη από 4,2. Χαρακτηριστικό είναι ότι για μόλις το 10% των χωρών, ο δείκτης διαφθοράς λαμβάνει τιμή μεγαλύτερη από 8,6.

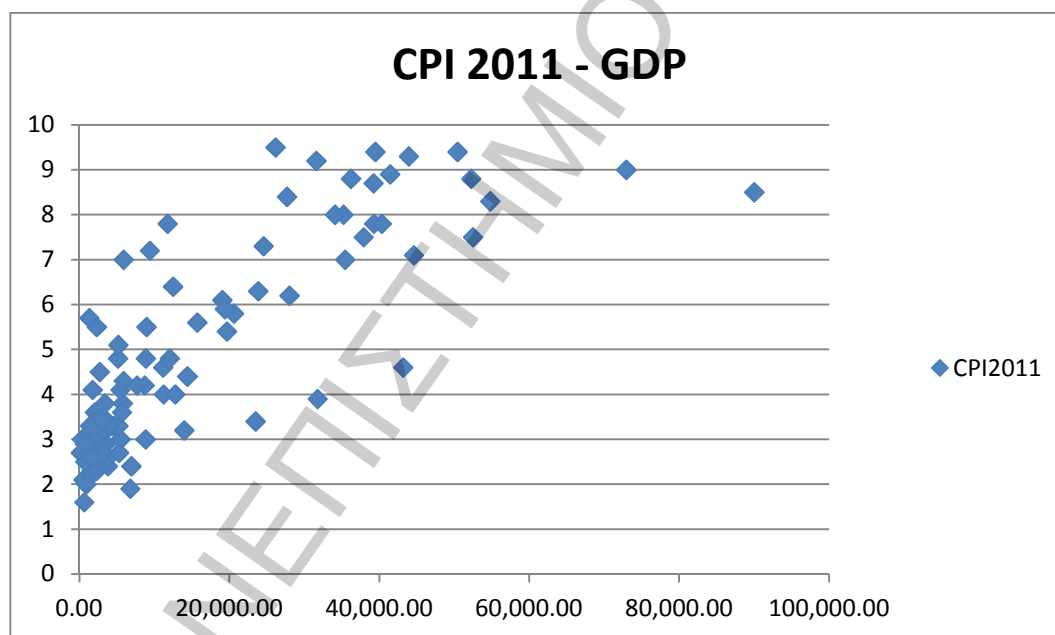
**Γράφημα 5: CPI**



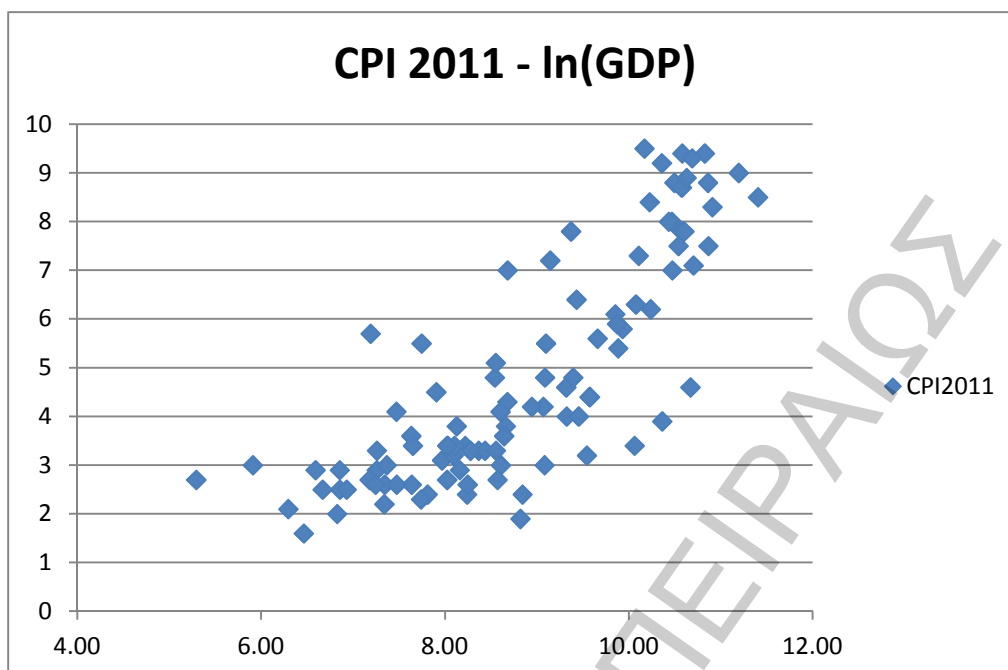
### 3.2 ΔΙΑΓΡΑΜΜΑΤΙΚΗ ΑΠΕΙΚΟΝΙΣΗ

Στην υποενότητα αυτή γίνεται μια διαγραμματική απεικόνιση της σχέσης του δείκτη διαφθοράς με το κατά κεφαλήν ΑΕΠ και το ποσοστό απασχόλησης. Είναι εμφανές, ότι υπάρχει μια έντονη θετική σχέση μεταξύ του δείκτη διαφθοράς και του κατά κεφαλήν ΑΕΠ, τόσο σε νομισματικές αξίες όσο και σε λογαριθμικές τιμές. Η θετική αυτή σχέση ουσιαστικά σημαίνει ότι όσο πιο “πλούσια” ή όσο καλύτερο είναι το βιοτικό επίπεδο μιας χώρας, όπως μετρείται με το κατά κεφαλήν ΑΕΠ, τόσο χαμηλότερο το επίπεδο διαφθοράς στη χώρα αυτή.

Γράφημα 6: CPI/GDP

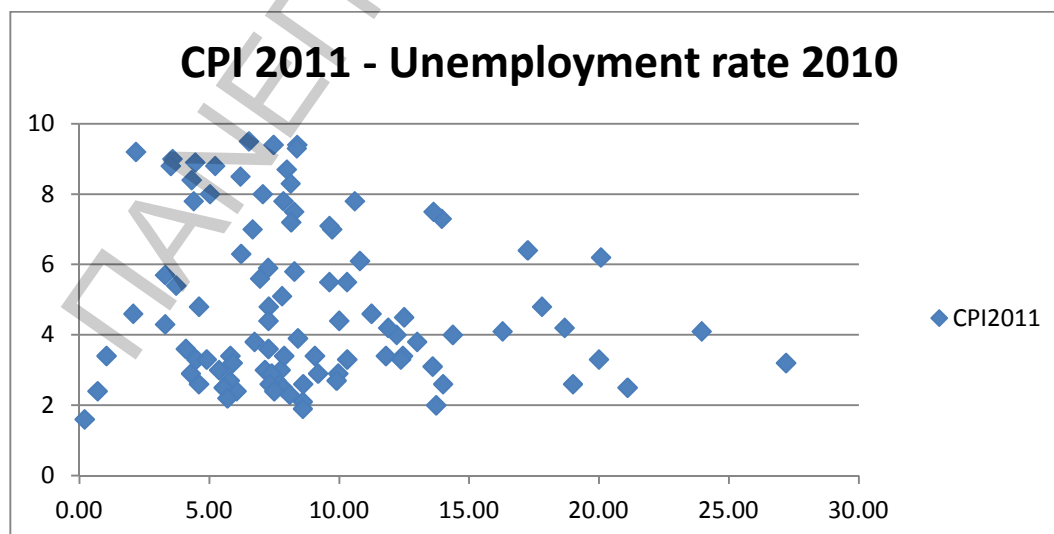


Γράφημα 7: CPI/ln(GDP)



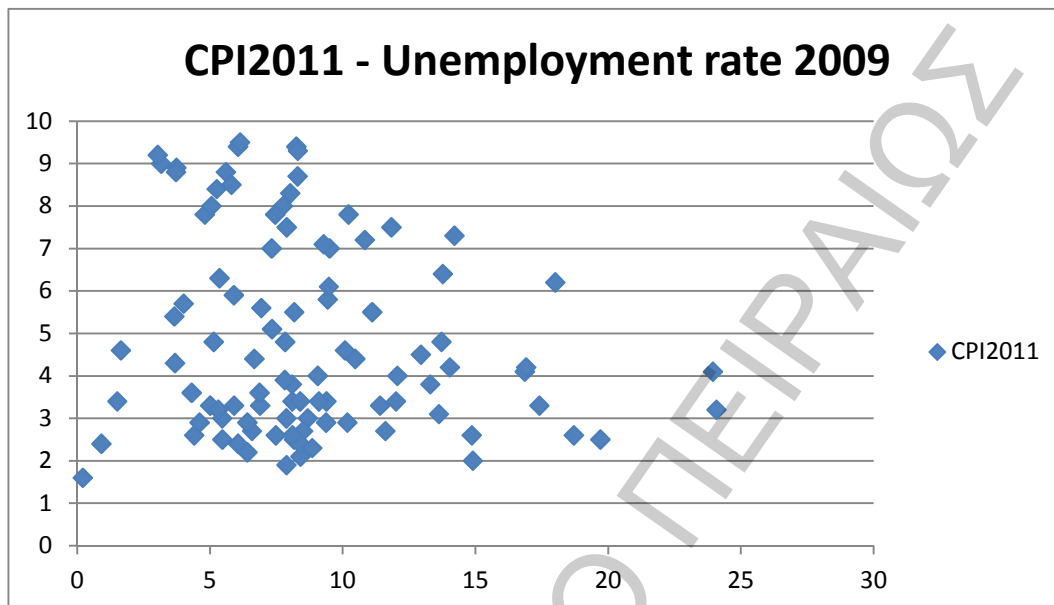
Σύμφωνα με το γράφημα το επίπεδο του δείκτη της διαφθοράς και το ποσοστό της ανεργίας της προηγούμενης χρονιάς φαίνεται να έχουν μια αρνητική σχέση. Αυτό υπονοεί, ότι σε χώρες με υψηλά επίπεδα ανεργίας αντίστοιχα υπάρχει και υψηλό επίπεδο διαφθοράς. Σε παρόμοιο συμπέρασμα καταλήγουμε και όταν χρησιμοποιούνται τα ποσοστά ανεργίας για δύο και τρία χρόνια πριν, δηλαδή το 2009 και το 2008.

Γράφημα 8: CPI/Unemployment rate 2010



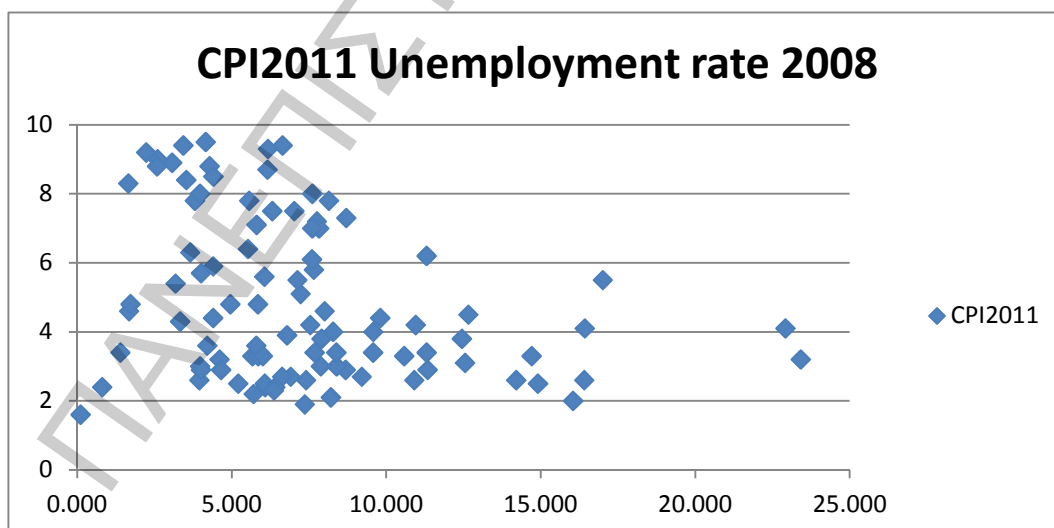
Στο συμπέρασμα αυτό καταλήγουμε και για τα τρία δείγματα ποσοστών ανεργίας που πήραμε για τα τρία έτη, δηλαδή 2010, 2009 και 2008.

Γράφημα 9: CPI/Unemployment rate 2009



Είναι φανερό, ότι η εικόνα που παρουσιάζεται και τις τρεις χρονιές είναι περίπου η ίδια.

Γράφημα 10: CPI/Unemployment rate 2008



Μιας και η διαγραμματική απεικόνιση της σχέσης του δείκτη διαφθοράς με το κατά κεφαλήν ΑΕΠ και την ανεργία υποδηλώνει μια κάποια σχέση, είναι ενδιαφέρον να υπολογίσουμε τη συσχέτιση<sup>4</sup> (correlation) μεταξύ των μεταβλητών μας και την στατιστική της σημαντικότητα. Στον ακόλουθο πίνακα παρουσιάζονται οι συσχετίσεις μεταξύ όλων των μεταβλητών και του δείκτη διαφθοράς καθώς και τα επίπεδα σημαντικότητάς τους. Τα αποτελέσματα του πίνακα επαληθεύουν τα προηγούμενα ευρήματα. Συνεπώς, ο δείκτης διαφθοράς συσχετίζεται θετικά και στατιστικά σημαντικά με το κατά κεφαλήν ΑΕΠ ( $\rho=0,8099$ ) και το νομικό καθεστώς της κάθε χώρας ( $\rho=0,1859$ ). Παράλληλα, παρατηρούμε ότι υπάρχει μια αρνητική αλλά στατιστικά ασήμαντη σχέση με το επίπεδο ανεργίας για μια χρονιά πριν, δηλαδή το 2010 ( $\rho=-0,1501$ ).

Είναι αρκετά ενδιαφέρον το γεγονός ότι αν και ο δείκτης διαφθοράς δεν συσχετίζεται σημαντικά με το ποσοστό ανεργίας του 2010, φαίνεται να συσχετίζεται αρνητικά και στατιστικά σημαντικά με το επίπεδο ανεργίας του 2009 και του 2008 αντίστοιχα. Ειδικότερα, για μεν το 2009 ο συντελεστής συσχέτισης είναι  $-0,1765$  και για το 2008  $-0,3052$ . Για αμφότερα τα έτη είναι στατιστικά σημαντικός, υπονοώντας ότι υπάρχει μια στατιστική σχέση μεταξύ του δείκτη διαφθοράς και του επιπέδου ανεργίας για δύο και τρία χρόνια πριν.

---

<sup>4</sup> Ο δείκτης συσχέτισης δείχνει τη σχέση μεταξύ δύο μεταβλητών. Λαμβάνει τιμές μεταξύ  $-1$  (τέλεια αρνητική σχέση) και  $1$  (τέλεια θετική σχέση), ενώ όταν είναι μηδέν οι δυο μεταβλητές δε συσχετίζονται μεταξύ τους. Συνεπώς, όσο πιο κοντά στο 0 είναι ο δείκτης τόσο πιο αδύναμη η συσχέτιση των δύο μεταβλητών.

Πίνακας 6: Συσχετίσεις Μεταβλητών

Συσχετίσεις με CPI2011	
<b>lngdp</b>	0,8099
	<i>0,0000</i>
<b>GDP</b>	0,8127
	<i>0,0000</i>
<b>legal</b>	0,1859
	<i>0,0640</i>
<b>employ2010</b>	-0,1501
	<i>0,1402</i>
<b>employ2009</b>	-0,1765
	<i>0,0821</i>
<b>employ2008</b>	-0,3052
	<i>0,0022</i>

### 3.3 ΠΑΛΙΝΔΡΟΜΗΣΗ - ΠΙΝΑΚΑΣ ΔΕΔΟΜΕΝΩΝ

Στη συνέχεια, με βάση τα δεδομένα που διαθέτουμε προχωρήσαμε στην παλινδρόμηση με τη βοήθεια του προγράμματος. Eviews6<sup>®</sup>. Η πολλαπλή παλινδρόμηση, επιτρέπει να ποσοτικοποιηθεί επακριβώς η επίδραση του κατά κεφαλήν ΑΕΠ, της ανεργίας και του νομικού καθεστώτος στη διαμόρφωση του επιπέδου διαφθοράς της χώρας. Επιπλέον, η επίδραση της κάθε μεταβλητής υπολογίζεται αφού ληφθεί υπόψη η επίδραση των υπόλοιπων μεταβλητών. Τα συμπεράσματα στα οποία καταλήξαμε απεικονίζονται και διαγραμματικά παρακάτω. Προκειμένου να έχουμε μια πιο πλήρη και σφαιρική εικόνα χρησιμοποιήσαμε και τα ποσοστά ανεργίας για τα έτη 2009 και 2008 αντίστοιχα από την ιστοσελίδα του Διεθνούς Νομισματικού Ταμείου. Με την εκτέλεση άλλων τριών παλινδρομήσεων, διευρύνουμε περισσότερο τα αποτελέσματά μας για το συγκεκριμένο δείγμα χωρών.

### 3.4 ΕΚΤΙΜΗΣΕΙΣ

Η μέχρι τώρα ανάλυση έχει δείξει διαγραμματικά και μέσω δεικτών συσχέτισης τη σχέση μεταξύ του δείκτη διαφθοράς και του βιοτικού επιπέδου μιας χώρας (λογάριθμος του κατά κεφαλήν ΑΕΠ), του νομικού πλαισίου και του επιπέδου ανεργίας. Η σχέση αυτή περιορίζεται στο δείκτη διαφθοράς και την εκάστοτε μεταβλητή αγνοώντας την επίδραση των υπολοίπων μεταβλητών. Στη πραγματικότητα όμως, όλες οι μεταβλητές συνδιαμορφώνουν το επίπεδο διαφθοράς. Συνεπώς, είναι σκόπιμο να εκτιμηθεί ένα πολυμεταβλητό υπόδειγμα, το οποίο να μας δείχνει ποια είναι η επίδραση του κάθε παράγοντα αφού λάβουμε υπόψη και τους άλλους παράγοντες<sup>5</sup>.

Συγκεκριμένα, θα εκτιμήσουμε την ακόλουθη εξίσωση:

$$CPI_i = \beta_1 + \beta_2 \ln(GDP)_i + \beta_3 Legal_i + \beta_4 Unemployment_i + u_i$$

<sup>5</sup> Ceteris paribus αποτελέσματα

όπου

$CPI_i$  : ο δείκτης διαφθοράς για τη χώρα  $i$ , για το έτος 2011.

$\ln(GDP)_i$  : ο λογάριθμος του κατά κεφαλήν ΑΕΠ, για το έτος 2006.

$Legal_i$  : μια ψευδομεταβλητή που λαμβάνει τιμή ένα για χώρες με αγγλοσαξωνικό δίκαιο και μηδέν για τις υπόλοιπες.

$Unemployment_i$  : το ποσοστό ανεργίας της χώρας για το έτος 2010.

Χρησιμοποιήθηκαν επίσης και τα ποσοστά ανεργίας για τα έτη 2009 και 2008, τα οποία όμως προέκυψαν στατιστικά ασήμαντα<sup>6</sup>.

Τα  $\beta_i$  είναι οι συντελεστές που πρέπει να εκτιμηθούν και τα  $u_i$  είναι τα κατάλοιπα (residuals). Η εξίσωση εκτιμάται με τη μέθοδο των ελαχίστων τετραγώνων (Ordinary Least Squares) και προκειμένου να ελέγξουμε για προβλήματα ετεροσκεδαστικότητας (δηλαδή τα κατάλοιπα να μην έχουν σταθερή διακύμανση) χρησιμοποιούμε τη μέθοδο White (1980)<sup>7</sup>. Όλες οι εκτιμήσεις έγιναν με το στατιστικό πρόγραμμα Eviews6<sup>®</sup>.

Τα αποτελέσματα των εκτιμήσεων παρουσιάζονται στον παρακάτω πίνακα. Το υπόδειγμα φαίνεται να ταιριάζει αρκετά καλά με τα στοιχεία μας, αφού το  $R^2$  είναι 69,49%. Με άλλα λόγια, οι μεταβλητές που χρησιμοποιούμε εξηγούν το 69,5% της διακύμανσης της εξαρτημένης μεταβλητής, δηλαδή του δείκτη διαφθοράς. Επιπλέον, το F-statistic και η πιθανότητα να ισχύει απορρίπτουν τη μηδενική υπόθεση ότι όλες οι μεταβλητές είναι συγχρόνως ασήμαντες.

Τα πρόσημα είναι λίγο ως πολύ αναμενόμενα από τη μέχρι τώρα ανάλυση. Προκύπτει λοιπόν, μια θετική σχέση μεταξύ του δείκτη διαφθοράς και του κατά κεφαλήν ΑΕΠ, καθώς και της ύπαρξης αγγλοσαξωνικού δικαίου και μια αρνητική με το επίπεδο ανεργίας. Όλες οι μεταβλητές προκύπτουν στατιστικά σημαντικές σε επίπεδο σημαντικότητας 10% ενώ το κατά κεφαλήν ΑΕΠ είναι στατιστικά σημαντικό και σε επίπεδο 1%. Η ερμηνεία των συντελεστών

<sup>6</sup> Θα ήθελα να ευχαριστήσω τον καθηγητή κο Στεφανάδη Χρ. για την εύστοχη επισήμανσή του να εκτιμήσω παλινδρομήσεις με την ανεργία του 2009 και του 2008.

<sup>7</sup> White Halbert (1980). "A Heteroskedasticity- Consistent Covariance Matrix and a Direct Test for Heteroskedasticity" *Econometrica*, 48, 817-838.



χρειάζεται λίγη προσοχή, αφού δεν είναι η ίδια για όλες τις μεταβλητές. Ειδικότερα, επειδή το κατά κεφαλήν ΑΕΠ είναι λογαριθμισμένο ο συντελεστής του μπορεί να ερμηνευτεί ως εξής:

10% αύξηση του κατά κεφαλήν ΑΕΠ θα αυξήσει το δείκτη διαφθοράς (και άρα θα μειώσει τη διαφθορά) κατά  $\beta_2 * \log(1,10) = 1,399 * \log(1,1) = 0.133$  *ceteris paribus*. Η αναμενόμενη μεταβολή στο δείκτη διαφθοράς ανάμεσα στις χώρες με αγγλοσαξονικό και άλλο δίκαιο είναι 0,612 μονάδες, κρατώντας τους άλλους προσδιοριστικούς παράγοντες σταθερούς. Ενώ, για κάθε μια μονάδα αύξησης της ανεργίας, η διαφθορά αυξάνεται (ο δείκτης πέφτει) κατά 0,034 μονάδες.

Η θετική σχέση του κατά κεφαλήν ΑΕΠ με το δείκτη της διαφθοράς (CPI), σύμφωνα με την οικονομική θεωρία (Treisman D.,2000) οφείλεται στο ότι τα αυξημένα εισοδήματα επηρεάζουν το επίπεδο της διαφθοράς. Έτσι, τα άτομα που έχουν ένα ικανοποιητικό εισόδημα δεν καταφεύγουν σε παράνομες πράξεις. Αντίθετα, τα άτομα με πενιχρά εισοδήματα αναζητούν τρόπους για να αυξήσουν την οικονομική τους δύναμη και έτσι είναι πιο επιρρεπή σε παρανομίες. Παρακάτω, παραθέτουμε τα αποτελέσματα των παλινδρομήσεων.

**Πίνακας 7: Αποτελέσματα εκτίμησης παλινδρόμησης- Ανεργία 2010**

Variable	Coefficient	Std. Error	t-Statistic	Prob.
LNGDP	1,399467	0,093583	14,95436	0,0000
LEGAL	0,612384	0,321924	1,902262	0,0602
EMPLOY2010	-0,034361	0,019779	-1,737269	0,0856
C	-7,48859	0,815268	-9,148963	0,0000
R-squared	0,694916			

**Πίνακας 8: Αποτελέσματα εκτίμησης παλινδρόμησης- Ανεργία 2009**

<b>Variable</b>	<b>Coefficient</b>	<b>Std. Error</b>	<b>t-Statistic</b>	<b>Prob.</b>
LNGDP	1,396603	0,094167	14,83107	0,0000
LEGAL	0,621871	0,326421	1,905121	0,0598
EMPLOY2009	-0,027162	0,022509	-1,206719	0,2306
C	-7,505046	0,829115	-9,051880	0,0000
R-squared	0,692191			

**Πίνακας 9: Αποτελέσματα εκτίμησης παλινδρόμησης- Ανεργία 2008**

<b>Variable</b>	<b>Coefficient</b>	<b>Std. Error</b>	<b>t-Statistic</b>	<b>Prob.</b>
LNGDP	1,384244	0,097225	14,23760	0,0000
LEGAL	0,619855	0,327064	1,895208	0,0611
EMPLOY2008	-0,025734	0,27804	-0,925545	0,3571
C	-7,443686	0,885668	-8,404604	0,0000
R-squared	0,691437			

**Πίνακας 10: Αποτελέσματα εκτίμησης παλινδρόμησης- Ανεργία 2008-2009-2010**

<b>Variable</b>	<b>Coefficient</b>	<b>Std. Error</b>	<b>t-Statistic</b>	<b>Prob.</b>
LNGDP	1,431670	0,105927	13,51567	0,0000
LEGAL	0,526721	0,331866	1,587151	0,1159
EMPLOY2010	-0,216173	0,109090	-1,981590	0,0505
EMPLOY2009	0,230957	0,150754	1,532011	0,1290
EMPLOY2008	-0,030114	0,079271	-0,379893	0,7049
C	-7,899405	0,949296	-8,321334	0,0000
R-squared	0,702743			

## ΚΕΦΑΛΑΙΟ 4

### ΣΥΜΠΕΡΑΣΜΑΤΑ

Κύριος στόχος αυτής της διπλωματικής εργασίας είναι να αποδείξουμε κατά πόσο η οικονομική κρίση, επηρεάζει τη διαφθορά. Αυτό που θα μπορούσαμε να επισημάνουμε στο σημείο αυτό, είναι ότι προκύπτει στατιστικά σημαντική με το συγκεκριμένο δείγμα μόνο η ανεργία του 2010 και όχι του 2009 και του 2008. (ΠΑΡΑΡΤΗΜΑ-πίνακας 11,12,13) Στο ίδιο συμπέρασμα καταλήγουμε εκτελώντας την παλινδρόμηση με τα στοιχεία της ανεργίας και για τα τρία έτη ταυτόχρονα (ΠΑΡΑΡΤΗΜΑ-πίνακας 14). Πιο συγκεκριμένα, η σχέση ανεργίας και διαφθοράς είναι άμεση (μέσα σε ένα χρόνο), ενώ παλαιότερη ανεργία δεν φαίνεται να έχει προβλεπτική δύναμη πάνω στη διαφθορά.

Επίσης, από το σύνολο των 98 χωρών που διεξήχθη η έρευνα καταλήξαμε ότι το κατά κεφαλήν ΑΕΠ είναι μια πολύ σημαντική μεταβλητή, η οποία επηρεάζει την προβλεπτική ικανότητα του μοντέλου μας.

Παράλληλα, το νομικό σύστημα το οποίο έχει κάθε χώρα είναι μια μεταβλητή στατιστικά σημαντική.

Συνοψίζοντας, τα συμπεράσματα στα οποία μπορούμε να καταλήξουμε είναι ότι η οικονομική κρίση, η οποία διαφαίνεται μέσω του κατά κεφαλήν ΑΕΠ και του συντελεστή της ανεργίας επηρεάζει το επίπεδο της διαφθοράς και προς την ίδια κατεύθυνση τείνει και το νομικό σύστημα που διέπει κάθε χώρα.

## ΠΑΡΑΡΤΗΜΑ

### ΠΙΝΑΚΕΣ ΑΠΟΤΕΛΕΣΜΑΤΩΝ ΠΑΛΙΝΔΡΟΜΗΣΕΩΝ

**Πίνακας 11: Αποτελέσματα εκτίμησης παλινδρόμησης- Ανεργία 2010**

Dependent Variable: CPI2011

Method: Least Squares

Date: 02/07/13 Time: 18:27

Sample: 1 98

Included observations: 98

White heteroskedasticity-consistent standard errors & covariance

Variable	Coefficient	Std. Error	t-Statistic	Prob.
LNGDP	1.399467	0.093583	14.95436	0.0000
LEGAL	0.612384	0.321924	1.902262	0.0602
EMPLOY2010	-0.034361	0.019779	-1.737269	0.0856
C	-7.458859	0.815268	-9.148963	0.0000
R-squared	0.694916	Mean dependent var		4.847959
Adjusted R-squared	0.685180	S.D. dependent var		2.290511
S.E. of regression	1.285179	Akaike info criterion		3.379633
Sum squared resid	155.2584	Schwarz criterion		3.485142
Log likelihood	-161.6020	Hannan-Quinn criter.		3.422309
F-statistic	71.37077	Durbin-Watson stat		1.780421
Prob(F-statistic)	0.000000			

**Πίνακας 12: Αποτελέσματα εκτίμησης παλινδρόμησης- Ανεργία 2009**

Dependent Variable: CPI2011

Method: Least Squares

Date: 02/07/13 Time: 18:29

Sample: 1 98

Included observations: 98

White heteroskedasticity-consistent standard errors & covariance

Variable	Coefficient	Std. Error	t-Statistic	Prob.
LNGDP	1.396603	0.094167	14.83107	0.0000
LEGAL	0.621871	0.326421	1.905121	0.0598
EMPLOY_2009	-0.027162	0.022509	-1.206719	0.2306
C	-7.505046	0.829115	-9.051880	0.0000
R-squared	0.692191	Mean dependent var		4.847959
Adjusted R-squared	0.682367	S.D. dependent var		2.290511
S.E. of regression	1.290908	Akaike info criterion		3.388529
Sum squared resid	156.6457	Schwarz criterion		3.494037
Log likelihood	-162.0379	Hannan-Quinn criter.		3.431205
F-statistic	70.46123	Durbin-Watson stat		1.791125
Prob(F-statistic)	0.000000			

### Πίνακας 13: Αποτελέσματα εκτίμησης παλινδρόμησης- Ανεργία 2008

Dependent Variable: CPI2011  
 Method: Least Squares  
 Date: 02/07/13 Time: 18:30  
 Sample: 1 98  
 Included observations: 98  
 White heteroskedasticity-consistent standard errors & covariance

Variable	Coefficient	Std. Error	t-Statistic	Prob.
LNGDP	1.384244	0.097225	14.23760	0.0000
LEGAL	0.619855	0.327064	1.895208	0.0611
EMPLOY2008	-0.025734	0.027804	-0.925545	0.3571
C	-7.443686	0.885668	-8.404604	0.0000
R-squared	0.691437	Mean dependent var		4.847959
Adjusted R-squared	0.681589	S.D. dependent var		2.290511
S.E. of regression	1.292487	Akaike info criterion		3.390973
Sum squared resid	157.0290	Schwarz criterion		3.496482
Log likelihood	-162.1577	Hannan-Quinn criter.		3.433649
F-statistic	70.21272	Durbin-Watson stat		1.798945
Prob(F-statistic)	0.000000			

### Πίνακας 14: Αποτελέσματα εκτίμησης παλινδρόμησης- Ανεργία 2008-2009-2010

Dependent Variable: CPI2011  
 Method: Least Squares  
 Date: 02/07/13 Time: 18:31  
 Sample: 1 98  
 Included observations: 98  
 White heteroskedasticity-consistent standard errors & covariance

Variable	Coefficient	Std. Error	t-Statistic	Prob.
LNGDP	1.431670	0.105927	13.51567	0.0000
LEGAL	0.526721	0.331866	1.587151	0.1159
EMPLOY2010	-0.216173	0.109090	-1.981590	0.0505
EMPLOY_2009	0.230957	0.150754	1.532011	0.1290
EMPLOY2008	-0.030114	0.079271	-0.379893	0.7049
C	-7.899405	0.949296	-8.321334	0.0000
R-squared	0.702743	Mean dependent var		4.847959
Adjusted R-squared	0.686587	S.D. dependent var		2.290511
S.E. of regression	1.282303	Akaike info criterion		3.394463
Sum squared resid	151.2757	Schwarz criterion		3.552726
Log likelihood	-160.3287	Hannan-Quinn criter.		3.458477
F-statistic	43.49920	Durbin-Watson stat		1.819451
Prob(F-statistic)	0.000000			

## ΒΙΒΛΙΑ

Αντζουλάτος Α. Άγγελος, “Κυβέρνησεις Χρηματαγορές και Μακροοικονομία πλοήγηση στον κόσμο της οικονομίας και των αγορών”, εκδ. Διπλογραφία, Αθήνα 2011.

Δαλαμάγκας Βασίλειος, “Εισαγωγή στη Δημόσια Οικονομική” , εκδ. Κριτική Α.Ε, Αθήνα 2003

Σφακιανάκης Κ. Μανώλης, “Διοικητική Κρίσεων”, εκδ. ΕΛΛΗΝ, Αθήνα 1998

Mankiw G.and Taylor, M.(2010), “Αρχές Οικονομικής Θεωρίας”, Τόμος Β, Αθήνα

## ΑΡΘΡΑ

Acemoglou, D., Johnson, S. & Robinson, A.J. 2002, " Reversal of Fortune: Geography and Institutions in the Making of the Modern World Income Distribution", The Quarterly Journal of Economics, vol. 117, no. 4, pp. 1231-1294.

Acemoglou, D., Johnson, S. & Robinson, A.J. 2001, " The Colonial Origins of Comparative Development: An Empirical Investigation", The American Economic Review, vol. 91, no. 5, pp. 1369-1401.

Aghion, P. & Durlauf, N.S. (eds) 2005, Handbook of Economic Growth, 1A edn, Elsevier B.V.

Djankov, S., La Porta, R., Lopez de Silanes, F. & Shleifer, A. 2002, "The regulation of entry", The Quarterly Journal of Economics, vol. 117.

Dollar,D.and Kraay, A. 2002, "Growth is good for the Poor ", Journal of Economic Growth, Springer, Vol. 7(3), p.p.195-225

Glaeser, E. & Saks, R. 2004, "Corruption in America", Harvard institute of Economic Research, vol. Discussion Paper No.2043.

Kaufmann, D. 2005, "Myths and Realities of Governance and Corruption", Global Competitiveness Report, , pp. 81-98.

La Porta, R., Lopez-de- Silanes,F and Shleifer,A. 2008 "The economic consequences of legal origins", Journal of Economic Literature, Vol.46, pp.285-332

- Mauro, P. 1996, "The effects of Corruption on Growth, Investment, and Government Expenditure", Quarterly Journal of Economics, .
- Mauro, P. 1995, "Corruption and Growth", Quarterly Journal of Economics, vol. 110(3), pp. 681-712.
- Pak.,H.,2001 "Corruption and Economic Growth" Journal of Comparative Economics, vol. 29, 1 pp.66-79
- Podobnik, S.Njavro,D.,Ivanov,P and Stanley,H. 2008 " Influence of Corruption on Economic Growth Rate and Foreign Investment " Eur.Phys.J.B 63: 547-550
- Shleifer, A. & Vishny, R.W. 1993, "Corruption", The Quarterly Journal of Economics, vol. 108, no. 3, pp. 599-617.
- Solow, R. 1956, "A Contribution to the Theory of Economic Growth", Quarterly Journal of Economics, , pp. 65-94.
- Treisman, D. 2000, "The causes of corruption: A cross-national study", Journal of Public Economics, vol. 76, pp. 339-457.
- Βαβούρας, Ι., Μανωλάς, Γ., Συρμαλή, Μ.Ε. & Σφακιανάκης, Γ. Ρέθυμνο 2011, "Διαφθορά, Διακυβέρνηση και Ανάπτυξη", .
- Στεφανάδης, Χριστόδουλος, " Πολιτική οικονομία εν μέσω κρίσης "
- Χαρδούβελης, Γκίκας . "Το χρονικό της διεθνούς και της συνακόλουθης ελληνικής και ευρωπαϊκής κρίσης: Αίτια, αντιδράσεις, επιπτώσεις, προοπτική"

#### ΙΣΤΟΣΕΛΙΔΕΣ

[www.transparency.org](http://www.transparency.org)

[www.transparency.gr](http://www.transparency.gr)

[www.worldbank.org](http://www.worldbank.org)

[www.europa.eu](http://www.europa.eu)

[www.economist.com](http://www.economist.com)

[www.oe-e.gr](http://www.oe-e.gr)