



**ΠΑΝΕΠΙΣΤΗΜΙΟ ΠΕΙΡΑΙΩΣ**

**ΤΜΗΜΑ ΧΡΗΜΑΤΟΟΙΚΟΝΟΜΙΚΗΣ ΚΑΙ ΤΡΑΠΕΖΙΚΗΣ ΔΙΟΙΚΗΤΙΚΗΣ**

**ΠΜΣ ΣΤΗ ΧΡΗΜΑΤΟΟΙΚΟΝΟΜΙΚΗ ΑΝΑΛΥΣΗ ΓΙΑ ΣΤΕΛΕΧΗ**

**Τίτλος διατριβής : Θεσμοί και Οικονομική Ανάπτυξη στην Ελλάδα**

**Φοιτητής : Σακκέτος Ιωάννης ( ΜΧΑΝ : 0944 )**

**Επιβλέπων Καθηγητής : Κος Χ. Στεφανάδης**

**Μέλη επιτροπής : Κος. Α. Αντζουλάτος  
Κος. Ε. Τσιριτάκης**

**Φεβρουάριος 2011**

## Περίληψη

Στόχος της παρούσας διπλωματικής εργασίας είναι να διερευνήσουμε μέσω μια ευρείας βιβλιογραφικής επισκόπησης τον ρόλο των θεσμών στην οικονομική ανάπτυξη εν γένει και ειδικώς στην Ελληνική οικονομία. Οι θεσμοί, ως δέσμη κανόνων, διαδικασιών συμμόρφωσης και ηθικών συμπεριφοριστικών προτύπων, παρέχουν τα πλαίσια εντός των οποίων αναπτύσσεται και παράλληλα περιορίζεται η ανθρώπινη αλληλεπίδραση. Οι θεσμοί δημιουργούν ένα πλέγμα κινήτρων και περιορισμών για την ανθρώπινη αλληλεπίδραση σε πολιτικό, κοινωνικό και οικονομικό επίπεδο.

Οι οικονομικοί θεσμοί επηρεάζουν και διαμορφώνουν τα κίνητρα των ατόμων της κοινωνίας, δημιουργούν ένα αίσθημα εμπιστοσύνης στις συναλλαγές των ατόμων και προσφέρουν συγκεκριμένη δυνατότητα ελευθερίας κινήσεων στα άτομα.

Η μελέτη της διαχρονικής επίδρασης των θεσμών στην οικονομική ανάπτυξη της Ελλάδος, επιτυγχάνεται με την μέτρηση του πραγματικού ΑΕΠ της χώρας και τη συνεισφορά του κεφαλαίου, της εργασίας και της τεχνολογίας σε αυτό. Κατόπιν, παρατίθενται τα αποτελέσματα των μετρήσεων βασικών θεσμών, τα οποία έχουν σημαντικό αντίκτυπο στην οικονομική ανάπτυξη της Ελλάδος. Στη συνέχεια, αναλύεται ο δείκτης “Rule of Law” και οι σχετικές μετρήσεις των θεσμών για την Ελλάδα και ο τρόπος με τον οποίο οι μετρήσεις αντικατοπτρίζουν την οικονομική κατάσταση της Ελλάδας. Τέλος, αναλύεται ο θεσμός της εκπαίδευσης, η τεχνολογική πρόοδος, η ανταγωνιστικότητα και η αποταμίευση.

**Λέξεις – Κλειδιά :** Θεσμοί, Κεφάλαιο, Απασχόληση, Τεχνολογική πρόοδος, Rule of Law, Δικαιώματα Ιδιοκτησίας, Εμπιστοσύνη, Εκπαίδευση

<b>Περίληψη</b>	<b>2</b>
<b>ΚΕΦΑΛΑΙΟ 1 ΠΑΡΑΔΟΣΙΑΚΕΣ ΘΕΩΡΙΕΣ ΓΙΑ ΤΗΝ ΟΙΚΟΝΟΜΙΚΗ ΜΕΓΕΘΥΝΣΗ</b>	<b>4</b>
1.1 Η Οικονομική Μεγέθυνση και η Οικονομική Ανάπτυξη	4
1.1.1 Η Έννοια της Οικονομικής Μεγέθυνσης	4
1.1.2 Η Έννοια της Οικονομικής Ανάπτυξης	9
1.2 Υποδείγματα Οικονομικής Μεγέθυνσης	9
1.2.1 Υπόδειγμα Οικονομικής Μεγέθυνσης των Solow-Swan	10
<b>ΚΕΦΑΛΑΙΟ 2 ΕΝΑΛΛΑΚΤΙΚΕΣ ΘΕΩΡΙΕΣ ΓΙΑ ΤΗΝ ΟΙΚΟΝΟΜΙΚΗ ΜΕΓΕΘΥΝΣΗ</b>	<b>17</b>
2.1 Η φύση ως προσδιοριστικός παράγοντας της οικονομικής μεγέθυνσης	17
2.2 Η κουλτούρα ως προσδιοριστικός παράγοντας της οικονομικής μεγέθυνσης	17
2.2.1 Η Επίδραση της Κουλτούρας	17
2.3 Οι θεσμοί και η οικονομική μεγέθυνση	20
2.3.1 Οι Κοινωνικοί Θεσμοί	22
2.3.2 Οι Βασικοί Θεσμοί του Καπιταλιστικού Συστήματος	24
2.3.3 Η Συμβολή των Οικονομικών Θεσμών στην Οικονομική Μεγέθυνση	31
<b>ΚΕΦΑΛΑΙΟ 3 ΕΜΠΕΙΡΙΚΑ ΔΕΔΟΜΕΝΑ</b>	<b>35</b>
3.1 Η συμβολή του δικαιώματος ιδιοκτησίας στην οικονομική ανάπτυξη κατά τους Acemoglu et al.	35
3.2 Η περίπτωση των αποικιών του 15 <sup>ου</sup> αιώνα	36
3.3 Η περίπτωση της Κορέας	37
<b>ΚΕΦΑΛΑΙΟ 4 Η ΕΠΙΔΡΑΣΗ ΤΩΝ ΘΕΣΜΩΝ ΣΤΗΝ ΕΛΛΗΝΙΚΗ ΟΙΚΟΝΟΜΙΑ</b>	<b>40</b>
4.1 Η επίδοση της Ελληνικής Οικονομίας στην Οικονομική Μεγέθυνση	40
4.1.1 Η Περίοδος Υψηλής Οικονομικής Μεγέθυνσης της Ελληνικής Οικονομίας	42
4.1.2 Η Περίοδος Χαμηλής Οικονομικής Μεγέθυνσης της Ελληνικής Οικονομίας	44
4.2 Η Μέτρηση των Θεσμών της Ελλάδος με τον Δείκτη "Rule of Law Indicator"	47
4.3 Η Σχέση της Τεχνολογικής προόδου και της Ανταγωνιστικότητας με την Οικονομική Μεγέθυνση της Ελλάδος	49
4.4 Η Αποταμίευση ως προσδιοριστικός παράγοντας της οικονομικής ανάπτυξης	53
4.5 Η Συμβολή της Εκπαίδευσης και η κατανομή της γνώσης στην οικονομική ανάπτυξη	55
<b>Συμπεράσματα</b>	<b>58</b>
<b>Υποσημειώσεις</b>	<b>60</b>
<b>Παραρτήματα</b>	<b>61</b>
<b>Βιβλιογραφία</b>	<b>64</b>
<b>Πίνακες- Διαγράμματα</b>	<b>66</b>

## 1 ΠΑΡΑΔΟΣΙΑΚΕΣ ΘΕΩΡΙΕΣ ΓΙΑ ΤΗΝ ΟΙΚΟΝΟΜΙΚΗ ΜΕΓΕΘΥΝΣΗ

Η θεωρία της οικονομικής μεγέθυνσης χρησιμοποιείται για να περιγράψει και να ερμηνεύσει την πορεία μιας οικονομίας στο μακροπρόθεσμο διάστημα. Το ζητούμενο, βέβαια, είναι ποιος είναι ο τρόπος για ταχύτερη οικονομική μεγέθυνση. Ο κλάδος της οικονομικής της μεγέθυνσης (growth economics) αναπτύχθηκε ουσιαστικά μετά την δημοσίευση δυο μελετών του Solow, η πρώτη υπό τον τίτλο «Contribution to the Theory of Economic Growth» που δημοσιεύτηκε το 1956, και δεύτερη υπό τον τίτλο «Technical Change and the Aggregate Production Function» που δημοσιεύθηκε το 1957. Η εργασία του Solow μπορεί να θεωρηθεί απόρροια της ασκηθείσας κριτικής προς το υπόδειγμα μεγέθυνσης του Domar. Στο εν λόγω υπόδειγμα, ο Domar (1946) θεώρησε ότι οι παράγοντες που ερμηνεύουν την οικονομική μεγέθυνση είναι το ποσοστό αποταμίευσης, και η παραγωγικότητα και απόσβεση των κεφαλαιουχικών αγαθών.

### 1.1 Η Οικονομική Μεγέθυνση και η Οικονομική Ανάπτυξη

Συχνά οι όροι «οικονομική μεγέθυνση» και «οικονομική ανάπτυξη» χρησιμοποιούνται εναλλακτικά, χωρίς αυτό ωστόσο να είναι απόλυτα ακριβές. Η οικονομική μεγέθυνση έχει μια πιο υλική διάσταση, καθώς αναφέρεται σε υλική αφθονία και, συνεπώς, σε μεγαλύτερη δυνατότητα για την ικανοποίηση του οικονομικού προβλήματος.

#### 1.1.1 Η Έννοια της Οικονομικής Μεγέθυνσης

Η **οικονομική μεγέθυνση** αναφέρεται σε μια αύξηση του πραγματικού κεφαλήν ΑΕΠ που παράγει μια οικονομία (McConnell και Brue, 1991:366). Προκειμένου να παραχθεί περισσότερο προϊόν σε μια οικονομία υπάρχουν δυο προϋποθέσεις. Αφ' ενός μεν θα πρέπει να αυξηθεί η παραγωγική δυνατότητα της οικονομίας, αφ' ετέρου δε θα πρέπει η οικονομία να μπορεί να εκμεταλλευτεί αυτή την αυξημένη παραγωγική δυνατότητα.

Με άλλα λόγια, η μελέτη του θέματος της οικονομικής μεγέθυνσης μπορεί να γίνει είτε με αναφορά σε παράγοντες προσφοράς (οι οποίοι διαμορφώνουν την παραγωγική δυνατότητα μιας οικονομίας) είτε σε παράγοντες ζήτησης (οι οποίοι εξασφαλίζουν ότι η

οικονομία θα εκμεταλλευτεί στο έπακρον τις παραγωγικές της δυνατότητες) (Πίνακας 1-1). Συνήθως βέβαια η μελέτη της οικονομικής μεγέθυνσης γίνεται μόνο υπό το πρίσμα των παραγόντων της προσφοράς, καθώς θεωρείται βέβαιο ότι μακροπρόθεσμα η οικονομία δύναται να εκμεταλλεύεται στο έπακρον την παραγωγική της δυνατότητα.

**Πίνακας 1-1:** Τα Συστατικά της Οικονομικής Μεγέθυνσης

<b>ΠΑΡΑΓΟΝΤΕΣ ΠΡΟΣΦΟΡΑΣ</b>	<b>ΠΑΡΑΓΟΝΤΕΣ ΖΗΤΗΣΗΣ</b>
Ποσότητα και Ποιότητα των Ανθρώπινων Παραγωγικών Πόρων	Πλήρης Απασχόληση των Παραγωγικών Συντελεστών
Ποσότητα και Ποιότητα των Φυσικών Παραγωγικών Πόρων	
Απόθεμα Κεφαλαιακών Αγαθών	
Τεχνολογία	

Δεδομένου ότι η πλούτος μιας οικονομίας δημιουργείται από τις επιχειρήσεις της, υπάρχουν δύο πράγματα που οι τελευταίες μπορούν να κάνουν προκειμένου να αυξήσουν τη συνολική παραγωγή της οικονομίας: είτε να αυξήσουν τον αριθμό της εισροής της εργασίας είτε να βελτιώσουν την παραγωγικότητά του συντελεστή της εργασίας.

Ισχύει δηλαδή η ακόλουθη σχέση, η οποία προσδιορίζει το **δυνητικό ΑΕΠ** ( $Y_F$ ) μιας οικονομίας

$$Y_F = L \times I \times AP_L \quad 1$$

Βλέπουμε λοιπόν ότι δυνητικό προϊόν μιας οικονομίας αποτελεί το γινόμενο τριών παραγόντων: α) του μεγέθους του εργατικού δυναμικού ( $L$ ), β) του ετήσιου αριθμού ωρών εργασίας ανά εργαζόμενο ( $I$ ), και γ) της παραγωγικότητας της εργασίας ( $AP_L$ ).

Προκειμένου να δούμε τι προσδιορίζει το μέγεθος του εργατικού δυναμικού μιας χώρας θα πρέπει να κάνουμε δυο προσαρμογές στον συνολικό πληθυσμό της (TP). Πρώτον, θα πρέπει να αφαιρέσουμε τους **μη δυνάμενους να εργαστούν** πολίτες (NAP), και έτσι θα φτάσουμε στον **οικονομικά ενεργό πληθυσμός** (McConnell and Brue, 1991:

135-136), και εν συνεχεία, από τον οικονομικά ενεργό πληθυσμό να αφαιρέσουμε το σύνολο των **μη-οικονομικά ενεργών πολιτών** ( $O$ ). Έτσι θα έχουμε

$$L = TP - (O + NAP) \quad 2$$

Ως μη δυνάμενοι να εργαστούν θεωρούνται οι έγκλειστοι στα διάφορα σωφρονιστικά καταστήματα, οι οπλίτες, και οι ανήλικοι (οι κάτω των 15 ετών). **Μη-οικονομικά ενεργοί** πολίτες θεωρούνται όσοι επιλέγουν να μην εργαστούν στην αγορά εργασίας έναντι κάποιου τιμήματος και όσοι έχουν απογοητευθεί από το αποτέλεσμα της ανεύρεσης εργασίας και δεν αναζητούν πια απασχόληση (McConnell and Brue, 1991: 135-136). Σε αυτή την κατηγορία περιλαμβάνονται οι νοικοκυρές, οι αποθαρρυσμένοι εργάτες, και οι συνταξιούχοι, ήτοι οι έχοντες ηλικία άνω των 65 ετών.

Από την σχέση (2), η οποία περιγράφει το εργατικό δυναμικό σε σχέση με τον συνολικό πληθυσμό, και πως το πρώτο εξαρτάται από το δεύτερο, βλέπουμε ότι ένας άμεσος τρόπος αύξησης του εργατικού δυναμικού είναι η μείωση της κατηγορίας των *ανεργών πολιτών*.

Κατόπιν, η παραγωγικότητα της εργασίας, δηλαδή το πραγματικό προϊόν ανά εργαζόμενο (ή πιο σωστά ανά εργατοώρα), μπορεί να αυξηθεί από τους ακόλουθους παράγοντες: α) από την τεχνολογική πρόοδο, β) από την αύξηση του αποθέματος κεφαλαίου σε μια οικονομία, γ) από την βελτίωση της εκπαίδευσης και της κατάρτισης, και δ) από την διανεμητική αποτελεσματικότητα. Τέλος, ο αριθμός των ωρών εργασίας για τον μέσο εργαζόμενο εξαρτάται από το υπάρχον θεσμικό πλαίσιο, καθώς και από το αποτέλεσμα των διαπραγματεύσεων μεταξύ εργοδοτών και συνδικάτων. Ο Πίνακας 1-2 δείχνει αναλυτικά τους παράγοντες που επηρεάζουν το δυνητικό προϊόν της οικονομίας.

**Πίνακας 1-2:** Οι Παράγοντες που Προσδιορίζουν το Δυνητικό Προϊόν μιας Οικονομίας

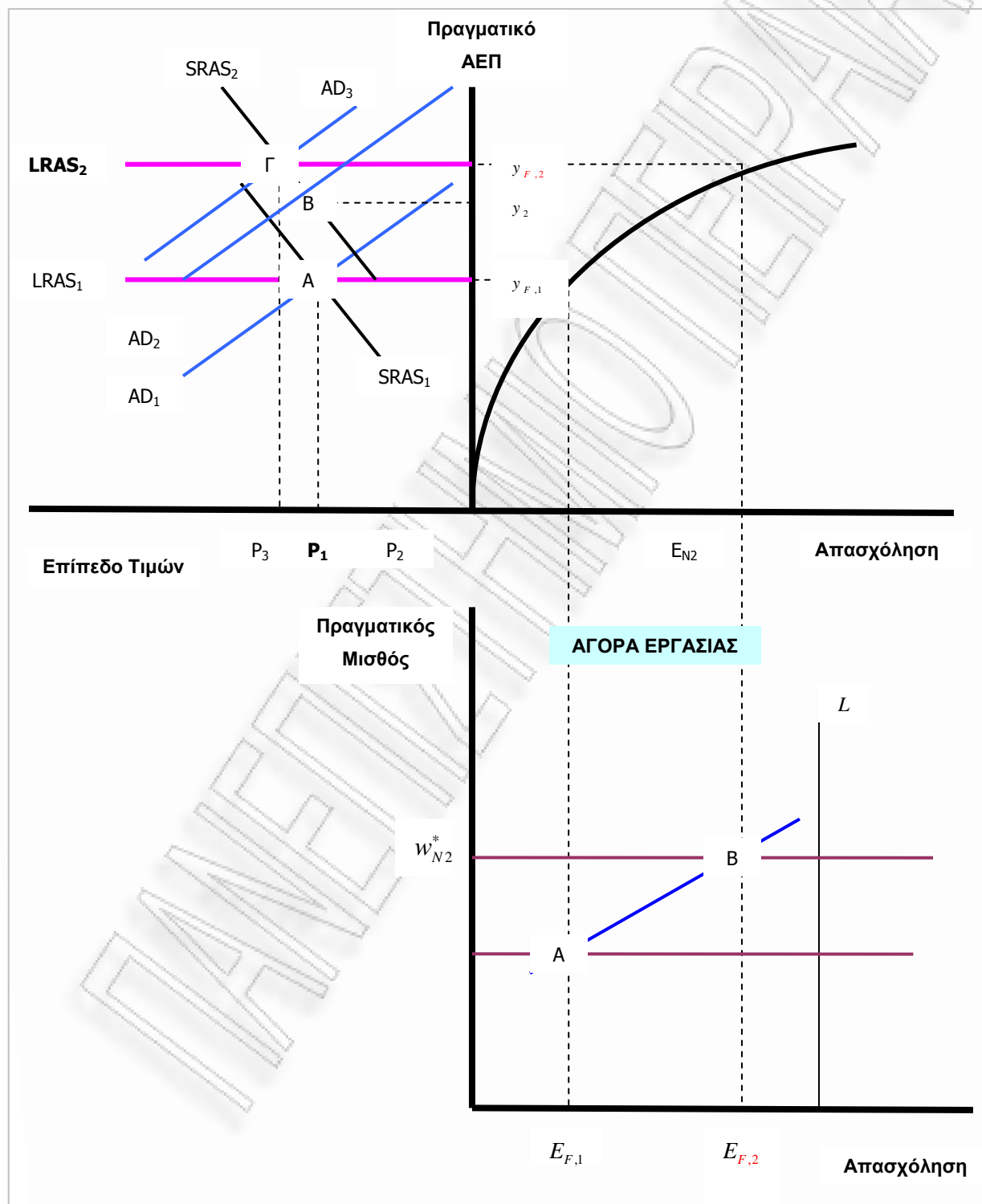
<b>ΜΕΓΕΘΟΣ ΕΡΓΑΤΙΚΟΥ ΔΥΝΑΜΙΚΟΥ</b>	<b>ΑΡΙΘΜΟΣ ΕΤΗΣΙΩΝ ΕΡΓΑΤΟΩΡΩΝ</b>	<b>ΠΑΡΑΓΩΓΙΚΟΤΗΤΑ ΤΗΣ ΕΡΓΑΣΙΑΣ</b>
Συνολικός Πληθυσμός	Νόμοι	Αύξηση του Αποθέματος Κεφαλαίου
Μη Οικονομικά Ενεργός Πληθυσμός	Συλλογικές Διαπραγματεύσεις	Τεχνολογικής Πρόοδος
		Εκπαίδευση και Κατάρτιση
		Άλλοι Παράγοντες

Στο Διάγραμμα 1-1 βλέπουμε ότι η οικονομία βρίσκεται αρχικά στο σημείο A, όπου το επίπεδο τιμών είναι  $P_1$  και το επίπεδο του δυνητικού πραγματικού ΑΕΠ είναι  $y_{F,1}$ . Εάν τώρα, για κάποιον από τους προαναφερθέντες λόγους, βελτιωθεί η παραγωγικότητα της εργασίας, τότε, η ζήτηση για εργασία θα αυξηθεί με αποτέλεσμα το επίπεδο απασχόλησης να αυξηθεί από  $E_{F,1}$  σε  $E_{F,2}$  και η μακροχρόνια καμπύλη συνολικής προσφοράς (long-run aggregate supply) να μετατοπιστεί προς τα δεξιά από  $LRAS_1$  στην  $LRAS_2$  με αποτέλεσμα το δυνητικό πραγματικό προϊόν να αυξηθεί από  $y_{F,1}$  σε  $y_{F,2}$ . Ωστόσο, όπως τονίσαμε προηγουμένως το γεγονός ότι η οικονομία έχει την δυνατότητα να παράγει  $y_{F,2}$  αυτό από μόνο του δεν σημαίνει ότι τελικά θα το καταφέρει.

Η δυνατότητα επίτευξης του παραπάνω επιπέδου του δυνητικού προϊόντος θα εξαρτηθεί από τους παράγοντες της ζήτησης. Συγκεκριμένα, εάν η συνολική ζήτηση δεν αυξηθεί όσο θα έπρεπε, δηλαδή η καμπύλη συνολικής ζήτησης μετατοπιστεί από  $AD_1$  στο  $AD_2$  τότε η οικονομία θα παράγει τελικώς προϊόν  $y_2$  και όχι  $y_{F,2}$ , οπότε θα έχουμε ύφεση. Προκειμένου λοιπόν η οικονομία να θρέψει τα οφέλη των αυξημένων παραγωγικών δυνατοτήτων της θα πρέπει η καμπύλη συνολικής ζήτησης να μετατοπιστεί από  $AD_1$  στο  $AD_3$  και το επίπεδο τιμών να διαμορφωθεί τελικά στο  $P_3$ . Μακροπρόθεσμα, η συνολική προσφορά είναι ίση με την συνολική ζήτηση και για το λόγο αυτό επικεντρωνόμαστε στην συνολική προσφορά. Σύμφωνα με τον νόμο του Say, η προσφορά των αγαθών δημιουργεί την ίδια τη δική της ζήτηση, δηλαδή μία τιμή

αγαθού, στην οποία η συνολική ζητούμενη ποσότητα ισούται με τη συνολική προσφερόμενη ποσότητα (τιμή ισορροπίας).

**Διάγραμμα 1-1:** Η Οικονομική Μεγέθυνση και το Υπόδειγμα AD-AS





### 1.1.2 Η Έννοια της Οικονομικής Ανάπτυξης

Η οικονομική ανάπτυξη, ως πιο ευρεία έννοια, αναφέρεται σε μια αύξηση της «**κατά κεφαλήν ευημερίας**» μιας χώρας (Oser and Brue, 1988: 459). Η ευημερία περιλαμβάνει όχι μόνο ποσοτικές σχέσεις, όπως η αύξηση του πραγματικού ΑΕΠ, αλλά και ποιοτικούς παράγοντες όπως η ισότητα στις ευκαιρίες και η εξάλειψη της αδικίας και της βίας (Okun, 1971:129) Επίσης, είναι δυνατόν να υπάρχει βελτίωση στην ευημερία ενός έθνους, δηλαδή οικονομική ανάπτυξη, χωρίς ωστόσο οικονομική μεγέθυνση. Για παράδειγμα, εάν αυξηθεί η παραγωγικότητα της εργασίας και μειωθεί ταυτόχρονα κατά το ίδιο ποσοστό ο χρόνος εργασίας, τότε θα έχουμε οικονομική ανάπτυξη, διότι όταν έχουμε περισσότερο ελεύθερο χρόνο αυτό συμβάλει στην βελτίωση της ευημερίας μας (McConnell and Brue, 1991:123). Όμως αυτό δεν συνεπάγεται απαραίτητα οικονομική μεγέθυνση, διότι το πραγματικό προϊόν δεν θα μεταβληθεί.

Ωστόσο, θα πρέπει να έχουμε κατά νου ότι η επίτευξη της «ποιότητας» στην ζωή προϋποθέτει την ύπαρξη υψηλότερου εισοδήματος. Συνεπώς, εάν χειριστούμε σωστά την οικονομική μεγέθυνση αυτό μπορεί να οδηγήσει σε οικονομική ανάπτυξη.

### 1.2 Υποδείγματα Οικονομικής Μεγέθυνσης

Σε αυτή την ενότητα θα αναφερθούμε στο υπόδειγμα οικονομικής μεγέθυνσης των Solow – Swan. Σύμφωνα με αυτό το υπόδειγμα, η αύξηση του κατά κεφαλήν εισοδήματος δύναται να προέλθει από αύξηση του αποθέματος κεφαλαίου (δηλαδή από κεφαλαιακή συσσώρευση), ωστόσο η διατηρήσιμη αύξηση του κατά κεφαλήν εισοδήματος είναι δυνατόν να προέλθει μόνο από την τεχνολογική πρόοδο και όχι από την κεφαλαιακή συσσώρευση.

Στο υπόδειγμα του Solow η τεχνολογική πρόοδος θεωρείται εξωγενής, δηλαδή η μεταβολή της δεν εξηγείται από το εν λόγω υπόδειγμα. Αντίθετα, στα *υποδείγματα ενδογενούς μεγέθυνσης* η τεχνολογική πρόοδος αποτελεί μια ενδογενή μεταβλητή και όχι μια εξωγενή.

### 1.2.1 Υπόδειγμα Οικονομικής Μεγέθυνσης των Solow – Swan

Η ανάλυση της θεωρίας της οικονομικής μεγέθυνσης θα ξεκινήσει αναλύοντας το απλό νεοκλασικό υπόδειγμα εξωγενούς οικονομικής μεγέθυνσης. Το υπόδειγμα αυτό αναπτύχθηκε ταυτόχρονα και ανεξάρτητα από τους Solow (1956) και Swan (1956) και για το λόγο αυτό έχει μείνει γνωστό στη βιβλιογραφία σαν το υπόδειγμα Solow-Swan. Το υπόδειγμα Solow-Swan αποτελεί σημείο εκκίνησης για τη μελέτη του φαινομένου της οικονομικής μεγέθυνσης, αλλά και βασικό σημείο αναφοράς για τις διάφορες θεωρίες οικονομικής μεγέθυνσης, που αναπτύχθηκαν στη συνέχεια.

Οι κύριες υποθέσεις του νεοκλασικού υποδείγματος είναι:

A) Η ύπαρξη μιας συνάρτησης παραγωγής, η οποία παρουσιάζει φθίνουσες αποδόσεις ως προς τους συντελεστές παραγωγής και

B) Η αποταμίευση από τα νοικοκυριά ενός σταθερού ποσοστού του εισοδήματός τους. Με αυτόν τον τρόπο ο προσδιορισμός του εισοδήματος της οικονομίας καθορίζεται στην πλευρά της παραγωγής από τις αποφάσεις των επιχειρήσεων για τη μεγιστοποίηση του κέρδους, θεωρώντας ως δεδομένο το τμήμα του εισοδήματος το οποίο κατευθύνεται για συσσώρευση κεφαλαίου μέσω της αποταμίευσης των νοικοκυριών. Αν και η τελευταία υπόθεση είναι εξαιρετικά περιοριστική, εν τούτοις το υπόδειγμα Solow-Swan επιτυγχάνει να αναδείξει με συνεπή τρόπο τη βασική αιτία που καθορίζει την ύπαρξη ή ανυπαρξία οικονομικής μεγέθυνσης σε μια οικονομία. Πιο συγκεκριμένα, το υπόδειγμα Solow-Swan προβλέπει ότι ο μόνος τρόπος για μια οικονομία να διατηρήσει ένα θετικό ρυθμό αύξησης του πραγματικού κατά κεφαλήν προϊόντος μακροχρόνια, είναι η εξάλειψη των φθινουσών αποδόσεων ως προς τις παραγωγικές εισροές που μπορούν να συσσωρευτούν διαχρονικά (όπως, για παράδειγμα, οι διάφορες μορφές κεφαλαίου). Αξίζει να σημειωθεί ότι στο νεοκλασικό υπόδειγμα Solow-Swan οι φθίνουσες αποδόσεις ως προς τη συσσώρευση κεφαλαίου μπορούν να αποφευχθούν με την εξωγενή εισαγωγή της τεχνολογικής προόδου.

Το υπόδειγμα των Solow - Swan δείχνει ότι όταν η συνολική συνάρτηση παραγωγής ικανοποιεί ορισμένες υποθέσεις, που είναι γνωστές ως νεοκλασικές ιδιότητες, τότε η τεχνολογική πρόοδος αποτελεί τη μόνη πηγή οικονομικής μεγέθυνσης. Πιο συγκεκριμένα, οι νεοκλασικές ιδιότητες της συνάρτησης παραγωγής είναι :

A) Η συνολική συνάρτηση παραγωγής χαρακτηρίζεται από θετικά και φθίνοντα οριακά προϊόντα ως προς το φυσικό κεφάλαιο και την εργασία, δηλαδή κάθε ισόποση αύξηση στο απόθεμα του φυσικού κεφαλαίου θα επιφέρει όλο και μικρότερη αύξηση στο συνολικό προϊόν της οικονομίας. Με άλλα λόγια, η συσσώρευση φυσικού κεφαλαίου σε ρυθμούς μεγαλύτερους από το ρυθμό αύξησης της εργατικής δύναμης έχει σαν αποτέλεσμα τη συνεχή μείωση της απόδοσης του φυσικού κεφαλαίου. Η συνεχής αυτή μείωση της απόδοσης του κεφαλαίου θα καταστήσει, από ένα σημείο και μετά, ασύμφορη για την οικονομία την περαιτέρω συσσώρευσή του σε ρυθμό μεγαλύτερο από το ρυθμό αύξησης της εργατικής δύναμης.

B) Η συνολική συνάρτηση παραγωγής χαρακτηρίζεται από σταθερές αποδόσεις κλίμακας παραγωγής, δηλαδή ότι ο ρυθμός αύξησης του συνολικού προϊόντος είναι ίσος με το ρυθμό αύξησης της εργατικής δύναμης. Αυτό έχει ως αποτέλεσμα το κατά κεφαλήν ΑΕΠ της οικονομίας να παραμένει σταθερό και να σταματήσει η οικονομική μεγέθυνση.

### **Τεχνική Ανάλυση του Υποδείγματος**

Στο υπόδειγμα του Solow η συνάρτηση παραγωγής της οικονομίας χαρακτηρίζεται από σταθερές αποδόσεις κλίμακας, οπότε αυτή δύναται να γραφεί σε όρους αποτελεσματικής εργασίας ( $A_t \cdot L_t$ ) ως εξής:

$$y_t = A\phi(k)$$

3

όπου

$$y_t = \frac{Y_t}{L_t}$$

$$k_t = \frac{K_t}{A_t \times L_t}$$

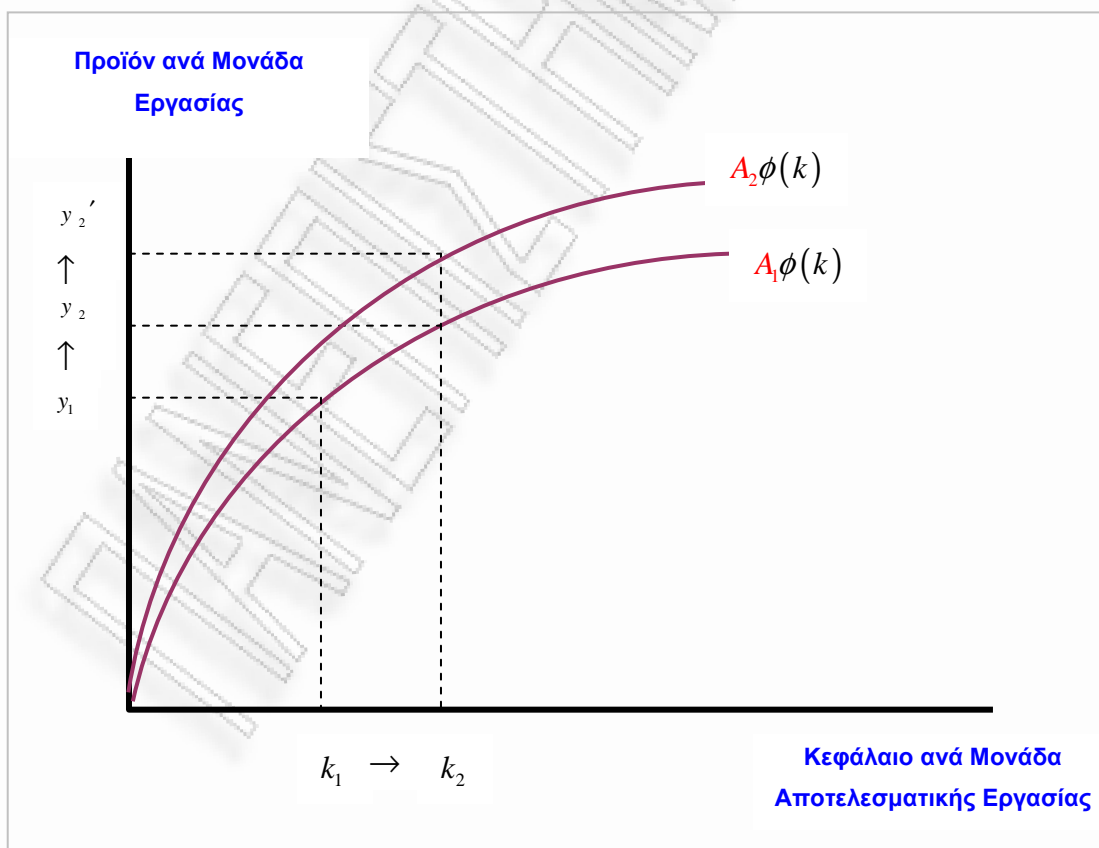
$Y_t$ : Το μέγεθος του παραγόμενου προϊόντος

$L_t$ : Το μέγεθος της απασχόλησης (το οποίο σε κατάσταση μακροχρόνιας ισορροπίας θα πρέπει να ισούται με το μέγεθος του εργατικού δυναμικού)

$A_t$ : Ο συντελεστής της τεχνολογικής πρόοδου

Από τη σχέση 3 ισχύει ότι  $\phi'(k) > 0$  αλλά και  $\phi''(k) < 0$ . Παρατηρούμε, ότι δύο είναι οι πηγές της οικονομικής μεγέθυνσης, δηλαδή της μεταβολής στο προϊόν ανά απασχολούμενο ( $Y/L$ ): **α)** η αύξηση του  $k$ , δηλαδή του κεφαλαίου ανά μονάδα αποτελεσματικής εργασίας, και **β)** η τεχνολογική πρόοδος (δηλαδή η αύξηση του  $A$ ). Στο Διάγραμμα 1-2 βλέπουμε ότι η αύξηση του κεφαλαίου ανά μονάδα αποτελεσματικής εργασίας από  $k_1$  σε  $k_2$ , οδηγεί σε αύξηση του προϊόντος ανά μονάδα εργασίας, από  $y_1$  σε  $y_2$ . Κατόπιν, η άνοδος του επιπέδου της τεχνολογίας από  $A_1$  σε  $A_2$  οδηγεί σε περαιτέρω αύξηση του προϊόντος ανά μονάδα εργασίας από  $y_2$  σε  $y_2'$ , χωρίς να απαιτείται κάποια πρόσθετη αύξηση του αποθέματος κεφαλαίου.

**Διάγραμμα 1-2:** Οι Πηγές της Οικονομικής Μεγέθυνσης στο Υπόδειγμα του Solow



Το ζητούμενο λοιπόν είναι τι προκαλεί την αύξηση του αποθέματος κεφαλαίου σε μια οικονομία. Ο λόγος του κεφαλαίου ανά μονάδα αποτελεσματικής εργασίας μεταβάλλεται βάσει της ακόλουθης σχέσης:

$$\frac{dk_t}{dt} = \frac{\frac{dK_t}{dt}(L_t, A_t) - K_t \frac{d(L_t, A_t)}{dt}}{(L_t, A_t)^2} = \frac{\frac{dK_t}{dt}(L_t, A_t) - K_t \left( L_t \frac{dA_t}{dt} + A_t \frac{dL_t}{dt} \right)}{(L_t, A_t)^2}$$

ή:

$$\frac{dk_t}{dt} = \frac{\frac{dK_t}{dt}(L_t, A_t) - K_t \left( L_t \frac{dA_t}{dt} \frac{A_t}{A_t} + A_t \frac{dL_t}{dt} \frac{L_t}{L_t} \right)}{(L_t, A_t)^2} \quad 4$$

Στην παραπάνω σχέση θα πρέπει να ποσοτικοποιήσουμε την μεταβολή της τεχνολογίας ( $dA/dt$ ), της εργασίας ( $dL/dt$ ), και την μεταβολή του αποθέματος του κεφαλαίου ( $dK/dt$ ).

Για τα δύο πρώτα θεωρούμε ότι η εργασία και η τεχνολογία αυξάνονται λογαριθμικά με ρυθμούς μεγέθυνσης  $g_L$  και  $g_A$ , δηλαδή θα έχουμε  $L_t = L_0 e^{g_L t}$  και  $A_t = A_0 e^{g_A t}$  αντίστοιχα. Επομένως, μπορούμε να γράψουμε τα ακόλουθα :

$$\frac{dL_t}{dt} \frac{1}{L_t} = g_L \quad 5$$

$$\frac{dA_t}{dt} \frac{1}{A_t} = g_A \quad 6$$

Γνωρίζουμε, ότι το απόθεμα κεφαλαιουχικών αγαθών σε μια οικονομία μεταβάλλεται, είτε λόγω της απομείωσης της αξίας του, είτε της διενέργειας καθαρών επενδύσεων.

Έτσι η σχέση που περιγράφει την δυναμική του αποθέματος του κεφαλαίου θα είναι

$$\frac{dK_t}{dt} = I_t - \delta K_t \quad 7$$

Οπότε, συνδυάζοντας τις σχέσεις (3), (4), (5), και (6) η δυναμική του λόγου του κεφαλαίου ανά μονάδα αποτελεσματικής εργασίας θα έχει ως εξής:

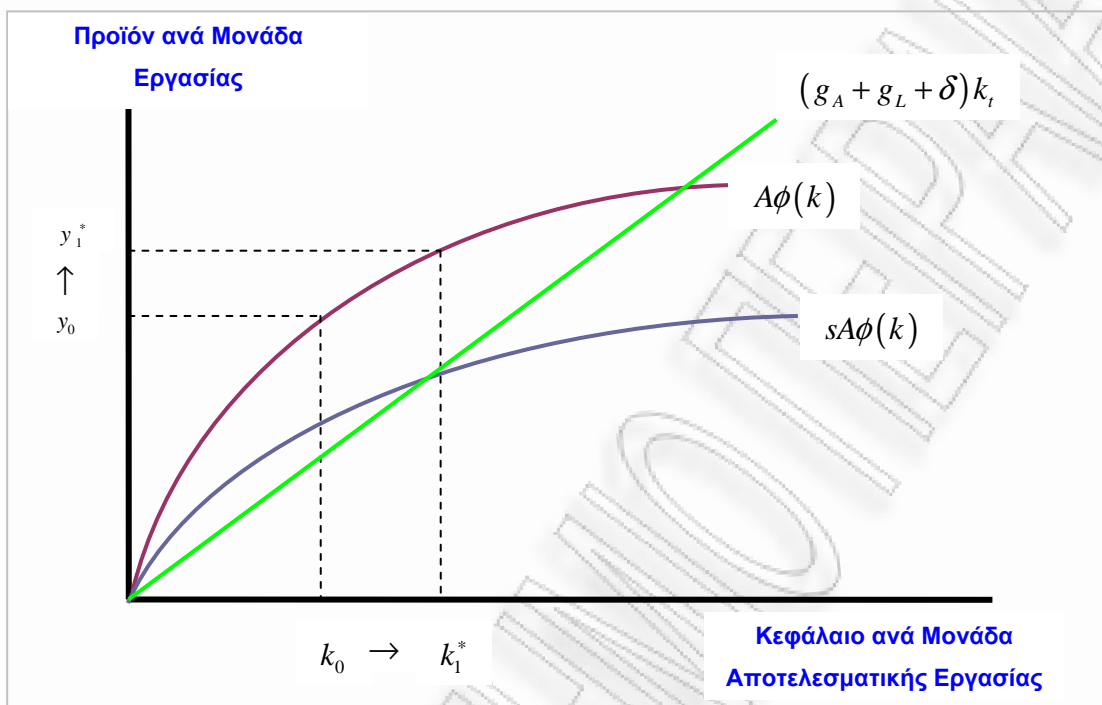
$$\frac{dk_t}{dt} = \frac{I_t}{(L_t A_t)} - \frac{K_t}{L_t A_t} (g_A + g_L + \delta) \quad 8$$

Τέλος, σε μια κλειστή οικονομία, η επένδυση θα ισούται με την εθνική αποταμίευση ( $S$ ), η οποία αποτελεί ένα ποσοστό  $s$  του επιπέδου της παραγωγής ( $Y$ ). Οπότε θα έχουμε

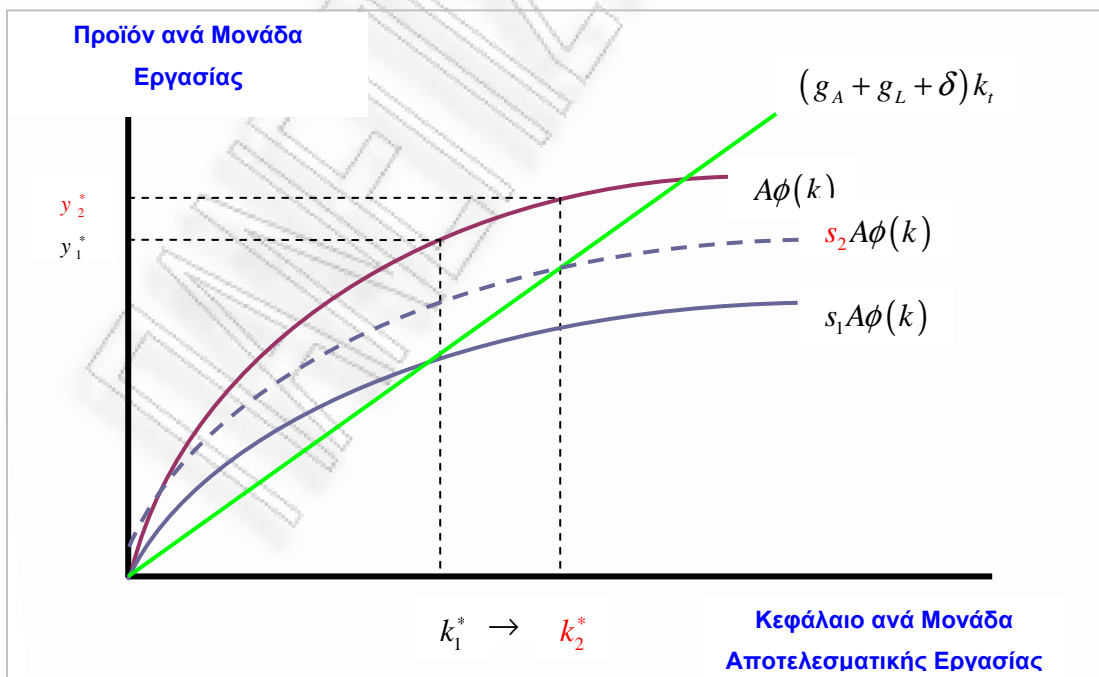
$$\begin{aligned} \frac{dk_t}{dt} &= \frac{sY_t}{(L_t A_t)} - \frac{K_t}{L_t A_t} (g_A + g_L + \delta) = \\ &= sA\phi(k) - (g_A + g_L + \delta)k_t \end{aligned} \quad 9$$

Στο Διάγραμμα 1-3 βλέπουμε ότι για το χρονικό διάστημα όπου  $sA\phi(k) > (g_A + g_L + \delta)$ , ο ρυθμός μεταβολής του  $k$  είναι θετικός και το προϊόν ανά εργασία ( $y = Y/L$ ) αυξάνεται. Όταν δε φθάσουμε στο σημείο όπου  $sA\phi(k) = (g_A + g_L + \delta)$ , τότε οικονομία βρίσκεται σε σταθερή κατάσταση μεγέθυνσης ή κατάσταση σταθερότητας με το  $y = Y/L$  και το  $k = Y/A \cdot L$  να παραμένουν αμετάβλητα. Στη σταθερή αυτή κατάσταση οικονομικής μεγέθυνσης η οικονομία ισορροπεί σε ένα σταθερό λόγο κεφαλαίου – αποτελεσματικής εργασίας,  $k = k^*$ , ο οποίος συνδέεται με το αντίστοιχο προϊόν ανά μονάδα αποτελεσματικής εργασίας,  $y = y^*$ .

**Διάγραμμα 1-3: Η Οικονομική Μεγέθυνση στο Υπόδειγμα του Solow**



**Διάγραμμα 1-4: Η Επίδραση της Αύξησης του Ποσοστού Αποταμίευσης στο Υπόδειγμα του Solow**



Κατόπιν, υποθέτουμε ότι την χρονική στιγμή  $t_0$  λαμβάνει χώρα μια αύξηση του ποσοστού αποταμίευσης από  $s_1$  σε  $s_2$ . Σε αυτή την περίπτωση, και για ένα χρονικό διάστημα  $t_0 - t_1$ , το  $k$  αυξάνεται από το αρχικό επίπεδο ισορροπίας του  $k_1^*$ , μέχρι να φθάσει κατά την χρονική στιγμή  $t_1$ , στο νέο επίπεδο ισορροπίας  $k_2^*$ , οπότε και πάλι η οικονομία θα βρεθεί σε σταθερή κατάσταση. Παράλληλα με την αύξηση του  $k$ , κατά το προαναφερθέν χρονικό διάστημα, έχουμε και αύξηση του  $y$ , δηλαδή του προϊόντος ανά μονάδα εργασίας, από  $y_1^*$  σε  $y_2^*$  (Διάγραμμα 1-4).

Εφ' όσον όμως το  $y$  αυξάνεται έπεται ότι το προϊόν ανά εργασία ( $Y/L$ ), κατά το χρονικό διάστημα  $t_0 - t_1$ , θα αυξάνεται με ρυθμό μεγαλύτερο της μεταβολής της τεχνολογίας, δηλαδή  $g_Y - g_L > g_A$ . Όταν όμως το  $k$ , κατά την χρονική στιγμή  $t_1$ , φθάσει το τελικό επίπεδο ισορροπίας του  $k_2^*$ , τότε το προϊόν ανά μονάδα εργασίας, θα σταθεροποιηθεί στο  $y_2^*$ , οπότε ο ρυθμός μεταβολής της θα ισούται με τον ρυθμό μεταβολής της τεχνολογίας, δηλαδή  $g_Y - g_L = g_A$  (Διάγραμμα 1-4).



## **2 ΕΝΑΛΛΑΚΤΙΚΕΣ ΘΕΩΡΙΕΣ ΓΙΑ ΤΗΝ ΟΙΚΟΝΟΜΙΚΗ ΑΝΑΠΤΥΞΗ**

### **2.1 Η φύση ως προσδιοριστικός παράγοντας της οικονομικής ανάπτυξης**

Μια εναλλακτική προσέγγιση για την κατανόηση των αιτιών για τα διαφορετικά επίπεδα οικονομικής ανάπτυξης που απαντούν στις διάφορες χώρες έχει να κάνει με την ρόλο της φύσης, δηλαδή του φυσικού και γεωγραφικού περιβάλλοντος μιας χώρας. Στο αυτό το πλαίσιο ανάλυσης των διαφορών στην οικονομική επίδοση διαφορετικών χωρών, δίνεται έμφαση στις διαφορές της γεωγραφίας και του κλίματος, παράγοντες που καθορίζουν και τις προτιμήσεις και το σύνολο των επιλογών των ατόμων σε μια κοινωνία.

Δεν υπάρχει αμφιβολία, ότι το κλίμα μιας χώρας αποτελεί καθοριστικό παράγοντα της εργασιακής προσπάθειας, των κινήτρων, ή ακόμα και της παραγωγικότητας εργασίας των κατοίκων της. Για παράδειγμα, σε χώρες με θερμό κλίμα όπου η θερμοκρασία μπορεί να φτάσει σε τόσο υψηλά επίπεδα, ώστε οι κάτοικοι της να μην μπορούν ή να μην επιθυμούν να εργαστούν όσο θα ήθελαν ή όσο θα έπρεπε. Συνεπώς, σε τέτοιες χώρες δεν θα περίμενε κανείς να βρει αναπτυγμένο τον θεσμό του επιχειρείν.

### **2.2 Η κουλτούρα ως προσδιοριστικός παράγοντας της οικονομικής ανάπτυξης**

**Η κουλτούρα** αφορά το σύνολο της διδασκόμενης και συνάμα αποδεκτής από την κοινωνία συμπεριφοράς, και περιλαμβάνει την γλώσσα, τους κανόνες συμπεριφοράς, τις κυρώσεις (για την παραβίαση ή την συμμόρφωση προς τους κανόνες συμπεριφοράς), και τις αξίες ενός λαού (Schaefer and Lamm, 1992:67-82).

#### **2.2.1 Η Επίδραση της Κουλτούρας**

Από τα στοιχεία της κουλτούρας είναι προφανές ότι αυτή δεν μπορεί να παρά να αποτελεί καθοριστικό παράγοντα διαμόρφωσης των προτιμήσεων και των πεποιθήσεων των ατόμων μιας κοινωνίας και κατ' επέκταση του οικονομικού αποτελέσματος. Με άλλα λόγια, η κουλτούρα ενδεχομένως να οδηγεί μια κοινωνία προς

μια τελική κατάσταση ισορροπίας, από τις πολλές που μπορούν να εμφανιστούν για ένα δεδομένο σύνολο θεσμών σε μια κοινωνία.

Τα βασικά **στοιχεία της κουλτούρας** μια κοινωνίας είναι τα ακόλουθα: οι κανόνες, τα ήθη, οι συνήθειες, οι κυρώσεις, και οι αξίες.

Οι **κανόνες** αποτελούν πρότυπα *αποδεκτής συμπεριφοράς* από την κοινωνία. Οι κοινωνικοί κανόνες διακρίνονται α) ως προς τη μορφή τους, σε τυπικούς ή γραπτούς και σε άτυπους ή άγραφους και ως προς τη σημασία τους για την κοινωνία σε ήθη και συνήθειες (Schaefer and Lamm, 1992:77).

Οι **τυπικοί κανόνες** (formal norms) είναι γραπτοί κανόνες που καθορίζουν αυστηρούς κανόνες αποδεκτής συμπεριφοράς και συγκεκριμένες ποινές για τους παραβάτες τους. Η τυποποίηση των κανόνων γίνεται μέσω των **νόμων** και των διάφορων κανονισμών. Όσοι παραβαίνουν τους νόμους γνωρίζουν ότι θα τιμωρηθούν με ποινή φυλάκισης ή με κάποιο πρόστιμο. Ωστόσο, δεν έχουν όλοι οι τυπικοί κανόνες και νομική ισχύ. Επί παραδείγματι, οι προϋποθέσεις εισαγωγής στην Τριτοβάθμια Εκπαίδευση και ο εσωτερικός κανονισμός της λειτουργίας μιας επιχείρησης αποτελούν περιπτώσεις τυπικών κανόνων, οι οποίοι όμως δεν έχουν νομική ισχύ.

Από την άλλη, οι **άτυποι κανόνες** (informal norms) είναι κανόνες που γίνονται γενικά κατανοητοί και αποδεκτοί, αλλά δεν είναι πουθενά καταγεγραμμένοι. Επιπρόσθετα, δεν υπάρχουν θεσμοθετημένες ποινές για τους παραβάτες αυτών των κανόνων. Ωστόσο, τα μέλη μιας κοινωνίας αποδοκιμάζουν τους παραβάτες των άτυπων κανόνων με διάφορους τρόπους, όπως περιφρονώντας ή χλευάζοντας τους.

Παραδείγματα άτυπων κανόνων είναι τα κάτωθι:

- Τα πρότυπα σχετικά με τον τρόπο ενδυμασίας
- Οι κανόνες ευγενικής συμπεριφοράς
- Το μη θορυβούμε όταν παρακολουθούμε μια ταινία στον κινηματογράφο.

Τα **ήθη** (Mores) είναι κοινωνικοί κανόνες που κρίνονται άκρως απαραίτητοι για την ευημερία της κοινωνίας, συχνά επειδή αντιπροσωπεύουν τις πιο αξιολογούμενες αρχές ενός λαού. Για παράδειγμα, στα περισσότερα ανεπτυγμένα κράτη υπάρχουν ισχυρά ήθη κατά του φόνου, της κλοπής, της προδοσίας, της αιμομιξίας και της κακοποίησης ανηλίκων, τα οποία έχουν θεσμοποιηθεί σε τυπικούς κανόνες (σε νόμους). Κάθε

κοινωνία απαιτεί υπακοή στα ήθη της και η παράβασή τους μπορεί να οδηγήσει σε σοβαρές κυρώσεις.

**Οι συνήθειες** (folkways) είναι κοινωνικοί κανόνες που διέπουν την καθημερινή συμπεριφορά και η παραβίαση τους δεν επιφέρει κάποια επίσημη κύρωση. Παραδείγματα παραβίασης συνηθειών είναι τα ακόλουθα:

- Εάν κάποιος ανεβοκατεβαίνει χωρίς λόγο με τον ανελκυστήρα σε κάποιο εμπορικό κέντρο δεν πρόκειται να τον οδηγήσει στην φυλακή.
- Το να φτάνει κάποιος αργοπορημένος στα ραντεβού του
- Το να κυκλοφορεί κάποιος με βρώμικα ρούχα

Οι άνθρωποι που παραβαίνουν τις συνήθειες θεωρούνται “περίεργοι” ή απλά “διαφορετικοί”, αλλά όχι κακοί, αμαρτωλοί ή ανήθικοι. Οι συνήθειες παίζουν και αυτές έναν σημαντικό ρόλο στη διαμόρφωση της καθημερινής συμπεριφοράς των μελών μιας κοινωνίας. Όμως οι πιο πολλές κοινωνίες δεν τυποποιούν τις συνήθειες, αλλά τα ήθη. Εξάλλου, η παραβίαση των συνηθειών δεν εγείρει ανησυχία, αφού η πιο συνηθισμένη κύρωση για την παράβασή τους είναι το κουτσομπολιό.

Οι **κυρώσεις** είναι ποινές (αρνητικές κυρώσεις) και ανταμοιβές (θετικές κυρώσεις) που συνδέονται με έναν δεδομένο κοινωνικό κανόνα. (Schaefer and Lamm, 1992:79). Με άλλα λόγια, η συμμόρφωση με έναν κανόνα μπορεί να οδηγήσει σε **θετικές κυρώσεις** (π.χ. στην οικογένεια με μια επιβράβευση του παιδιού με δώρα ή βόλτα, στο σχολείο, με μια υποτροφία, έναν έπαινο ή ένα αριστείο, στον αθλητισμό ή στον πόλεμο με ένα μετάλλιο, στον χώρο εργασίας με αύξηση του μισθού ή με προαγωγή).

Παραδείγματα **αρνητικών κυρώσεων** είναι αντίστοιχα η στέρηση κάποιας ευχάριστης δραστηριότητας στο σπίτι, η αποβολή στο σχολείο, το στρατοδικείο ή το εκτελεστικό απόσπασμα στον πόλεμο, η αφαίρεση ενός μεταλλίου στον αθλητισμό, η απόλυση ή η μείωση του μισθού στον χώρο εργασίας, επίσης τα πρόστιμα, οι ποινές φυλάκισης, οι απειλές, οι μορφασμοί, οι χειρονομίες, τα περιφρονητικά σχόλια και βλέμματα, κτλ.

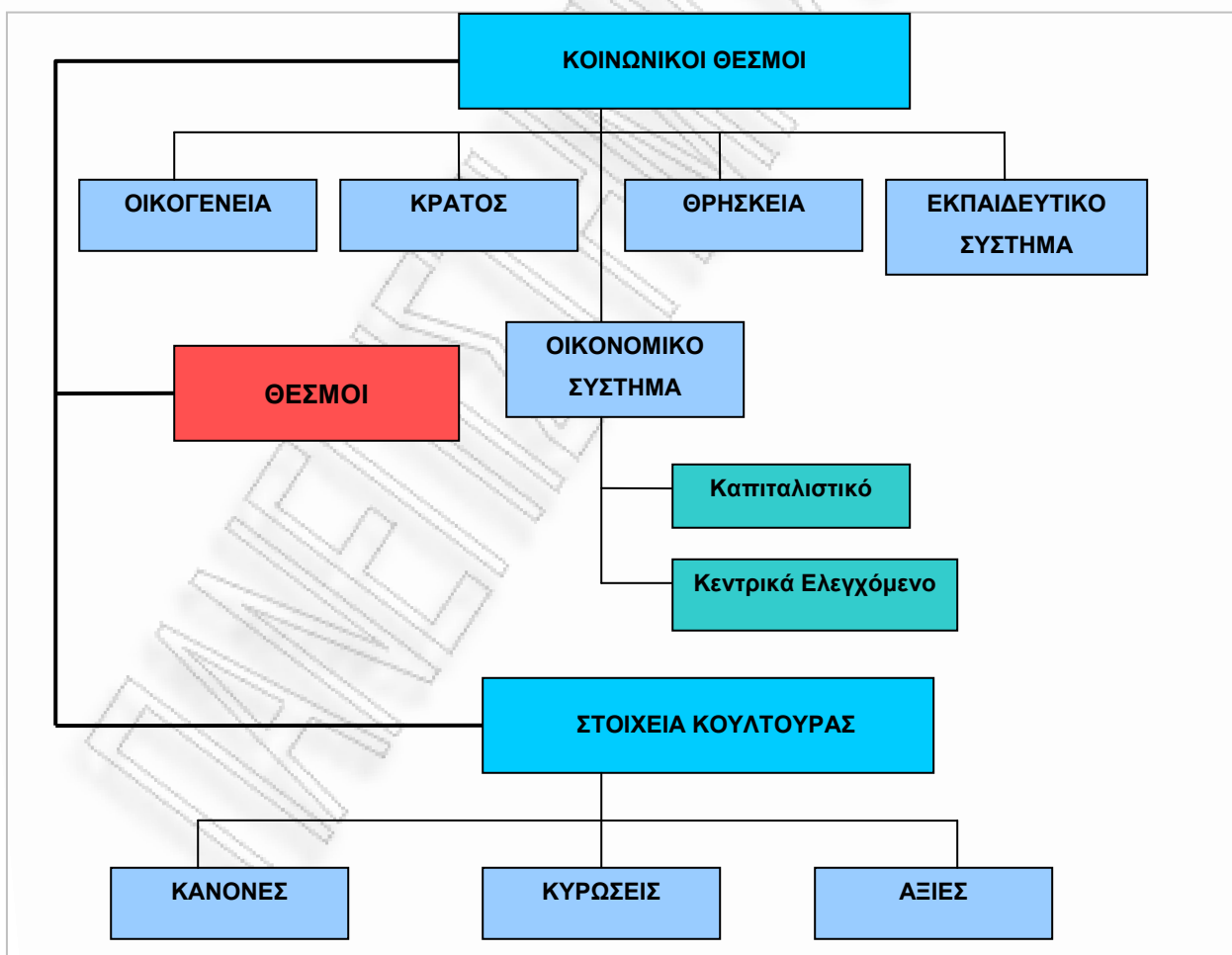
Οι **αξίες** αποτυπώνουν την συλλογική αντίληψη για αυτό που μια κοινωνία θεωρεί καλό, επιθυμητό και κατάλληλο για αυτή (Schaefer and Lamm, 1992:73-80). Υπάρχει άμεση σχέση μεταξύ των αξιών, των κοινωνικών κανόνων και των κυρώσεων στην κουλτούρα ενός λαού. Εάν δηλαδή σε κάποια κοινωνία εκτιμάται ιδιαίτερα, από τα μέλη της, ο

θεσμός της ατομικής ιδιοκτησίας, τότε είναι πιθανόν αυτή να έχει θεσπίσει κοινωνικούς κανόνες (και αυστηρές κυρώσεις), οι οποίοι να απαγορεύουν οποιαδήποτε πράξη κλοπής ή βανδαλισμού.

### 2.3 Οι θεσμοί και η οικονομική μεγέθυνση

Προκειμένου να κατανοήσουμε την σημασία των θεσμών στην λειτουργία της οικονομίας και ειδικά στην διαδικασία της οικονομικής μεγέθυνσης είναι χρήσιμο να μελετήσουμε το Διάγραμμα (2-1). Όπως βλέπουμε, **θεσμοί** δεν είναι μόνο οι καθιερωμένοι *κοινωνικοί θεσμοί* αλλά και *στοιχεία της κουλτούρας* μιας κοινωνίας (Oser and Brue, 1988:363).

**Διάγραμμα 2-1: Η Έννοια των Θεσμών**



Προκειμένου η κοινωνία να λειτουργήσει εύρυθμα έχει δημιουργήσει κοινωνικούς θεσμούς, όπως την οικογένεια, το κράτος, την θρησκεία, το εκπαιδευτικό σύστημα, το υγειονομικό σύστημα και το οικονομικό σύστημα, εντός των οποίων αναπτύσσονται οργανωμένα πρότυπα πεποιθήσεων και συμπεριφοράς που διέπουν την αλληλεπίδραση των ατόμων. Θα εστιάσουμε το ενδιαφέρον μας στο οικονομικό σύστημα, το οποίο αποτελεί τον κοινωνικό θεσμό που ρυθμίζει την διαδικασία παραγωγής, διανομής, ανταλλαγής και κατανάλωσης προϊόντων που παράγει η κοινωνία προκειμένου να θρέψει τα μέλη της. Ανάλογα με την επιλογή του οικονομικού συστήματος μιας κοινωνίας, δηλαδή εάν θα είναι καπιταλιστικό ή κεντρικά ελεγχόμενο, θα αναπτυχθούν και οι ανάλογοι οικονομικοί θεσμοί.

Ωστόσο, ως θεσμός δύναται να εκληφθεί το σύστημα αξιών (δηλαδή ένα μέρος των στοιχείων της κουλτούρας) μιας κοινωνίας. Για παράδειγμα, η αποδοχή της ιδέας δουλείας ή του ελεύθερου οικονομικού συστήματος αποτελούν αξίες μιας κοινωνίας, οι οποίες δύναται να επηρεάσουν την όλη διαδικασία παραγωγής της.

Γενικεύοντας ακόμα περισσότερο την ανάλυση θα λέγαμε ότι οι **θεσμοί** παρέχουν τα *πλαίσια* εντός των οποίων αναπτύσσεται (μέσω του *πλέγματος κινήτρων* που δημιουργούν το σύστημα των *θετικών κυρώσεων*<sup>1</sup>), και παράλληλα περιορίζεται (μέσω της επιβολής των *κανόνων*<sup>2</sup> της κοινωνίας), η *ανθρώπινη αλληλεπίδραση* σε πολιτικό, κοινωνικό, και οικονομικό επίπεδο (North, 2000: 308)

Το ερώτημα λοιπόν το οποίο προκύπτει σε αυτό το σημείο είναι κατά πόσον η οικονομική ζωή μιας χώρας επηρεάζεται από τους θεσμούς και όχι από οικονομικούς νόμους.

### 2.3.1 Οι Κοινωνικοί Θεσμοί

Οι **κοινωνικοί θεσμοί** αποτελούν οργανωμένα πρότυπα πεποιθήσεων και συμπεριφοράς με σκοπό την εκπλήρωση συγκεκριμένων κοινωνικών λειτουργιών-στόχων, οι οποίες θεωρούνται απαραίτητες για την εύρυθμη λειτουργία μιας κοινωνίας (Schaefer and Lamm, 1992:142). Τέτοιες κοινωνικές λειτουργίες είναι οι ακόλουθες (Πίνακας 2-1).

- Αντικατάσταση των Μελών της Κοινωνίας: Κάθε κοινωνία ή κοινωνική ομάδα πρέπει να αντικαταστήσει τα μέλη της, όταν αυτά πεθαίνουν, φεύγουν, ή καθίστανται ανίκανα. Στους τρόπους αναπλήρωσης των μελών μιας κοινωνίας περιλαμβάνονται η σεξουαλική αναπαραγωγή και η μετανάστευση.
- Διδασκαλία των Νέων Μελών: Δεν αρκεί απλώς η εύρεση νέων μελών, αλλά απαιτείται αυτά τα νέα μέλη να διδαχθούν και κατόπιν να αποδεχτούν τις αξίες και τα ήθη της συγκεκριμένης κοινωνίας ή κοινωνικής ομάδας στην οποία ανήκουν. Αυτή η εκμάθηση μπορεί να πραγματοποιηθεί επίσημα, μέσα από το εκπαιδευτικό σύστημα της κοινωνίας, ή ανεπίσημα μέσω της αλληλεπίδρασης με άλλα μέλη.
- Παραγωγή και Διανομή των Προϊόντων: Κάθε κοινωνία (ή κοινωνική ομάδα) θα πρέπει να θεσπίσει κανόνες αναφορικά με την παραγωγή και την διανομή των προϊόντων. Σε αυτό το σημείο υπεισέρχεται η έννοια των οικονομικών θεσμών, δηλαδή των θεσμών που διέπουν την λειτουργία του οικονομικού συστήματος.
- Διατήρηση της Τάξης και Προστασία από Εξωτερικές Απειλές: Σε κάθε κοινωνία υπάρχει η αδήριτη ανάγκη για την διατήρηση της τάξεως και της προστασίας των μελών της από εξωτερικούς εχθρούς.
- Αίσθηση Σκοπού στην Ζωή: Τα άτομα χρειάζεται να αισθάνονται κάποιο κίνητρο για να συνεχίσουν ως μέλη της κοινωνίας να επιτελούν τις παραπάνω λειτουργίες. Η κοινωνία πρέπει να παρέχει αυτό το κίνητρο.

Πίνακας 2-1: Κοινωνικοί Θεσμοί και Λειτουργίες

ΕΚΠΛΗΡΩΜΕΝΗ ΛΕΙΤΟΥΡΓΙΑ	ΚΟΙΝΩΝΙΚΟΣ ΘΕΣΜΟΣ	ΜΕΣΟ ΕΚΠΛΗΡΩΣΗΣ ΤΗΣ ΛΕΙΤΟΥΡΓΙΑΣ
Αντικατάσταση Παλαιών Μελών	Οικογένεια Κράτος Οικογένεια	Αναπαραγωγή Μετανάστευση Βασικές δεξιότητες
Διδασκαλία Νέων Μελών	Εκπαιδευτικό Σύστημα Θρησκεία	Σχολική ύλη Ιερά διδάγματα
Παραγωγή και Διανομή Προϊόντων	Οικονομικό Σύστημα Κράτος	Θεσμοί του Οικονομικού Συστήματος Κανόνες που επιβάλλει για την λειτουργία της οικονομίας Ανατροφή των τέκνων
Διατήρηση της Τάξης	Οικογένεια Θρησκεία Κράτος	Έλεγχος της σεξουαλικότητας Ηθικά διδάγματα Αστυνόμευση, Εθνική Άμυνα
Αίσθηση Σκοπού στην Ζωή	Κράτος Θρησκεία	

Πηγή: Mack and Bradford (1979: 12-22)

Το **οικονομικό σύστημα** που θα επιλέξουν τα άτομα μιας κοινωνίας θα πρέπει να ρυθμίζει τέσσερις οικονομικές δραστηριότητες: την *παραγωγή*, τη *διανομή*, την *ανταλλαγή* και την *κατανάλωση προϊόντων* (Λιανός, 1997:31).

- **Παραγωγή:** Κάθε κοινωνία θα πρέπει να αποφασίσει τι προϊόντα θα παραχθούν και με ποιους συνδυασμούς παραγωγικών συντελεστών<sup>3</sup>. Σε μια οικονομία θα παραχθούν όσα προϊόντα μπορούν να αποφέρουν κέρδος<sup>4</sup> για τις επιχειρήσεις, το οποίο εξαρτάται, μεταξύ άλλων, από την ζήτηση των προϊόντων, όπως αυτή εκφράζεται από τις επιλογές των καταναλωτών. Αναφορικά δε με τον τρόπο παραγωγής, δηλαδή τον συνδυασμό παραγωγικών συντελεστών που απαιτεί η παραγωγή ενός συγκεκριμένου προϊόντος, θα πρέπει να είναι εκείνος με το χαμηλότερο συνολικό κόστος παραγωγής<sup>5</sup>, καθώς

αυτός θα εξασφαλίσει και το μεγαλύτερο περιθώριο κέρδους για την επιχείρηση.

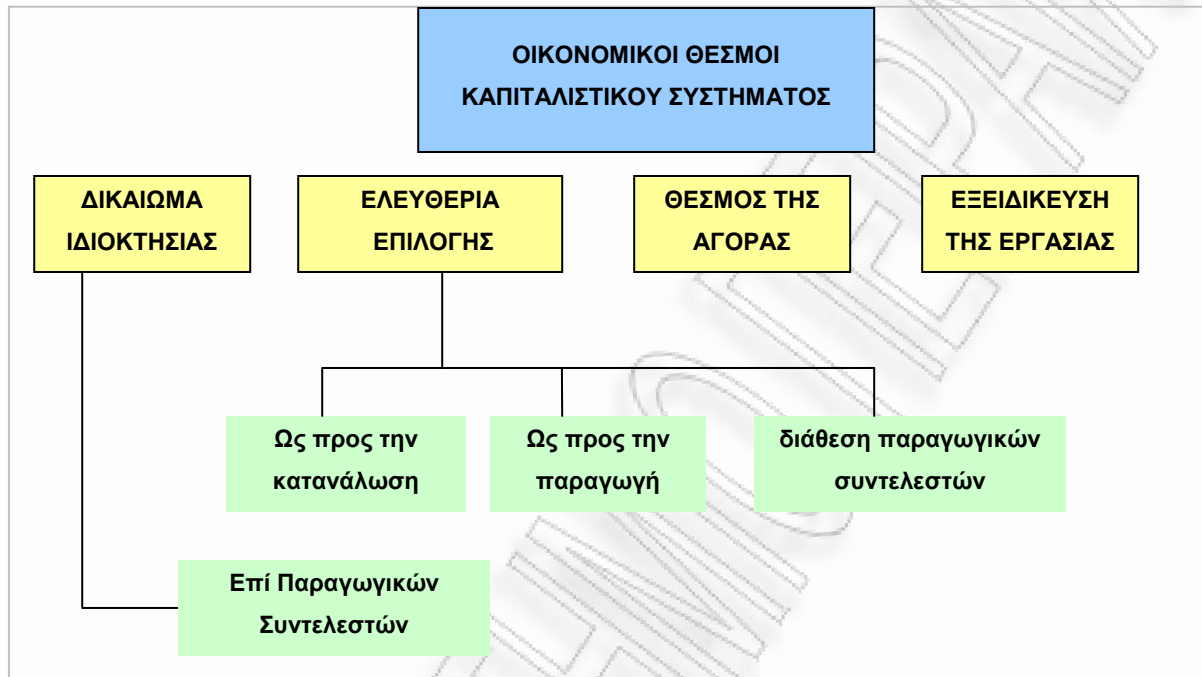
- **Διανομή:** Σε ένα σύστημα αγοράς, η διανομή ενός συγκεκριμένου προϊόντος εξαρτάται από την *επιθυμία* και *ικανότητα* των καταναλωτών να καταβάλλουν την αγοραία τιμή του προϊόντος. Το μέγεθος του εισοδήματος ενός καταναλωτή προσδιορίζει την ικανότητα του να πληρώσει την τιμή αγοράς για ένα συγκεκριμένο προϊόν. Με την σειρά του το μέγεθος του εισοδήματος εξαρτάται από την *ποσότητα* και την *ποιότητα*<sup>δ</sup> των παραγωγικών συντελεστών που έχουν στην διάθεση τους και παράλληλα εκμεταλλεύονται.
- **Ανταλλαγή:** Θα πρέπει να υπάρξει τρόπος προσδιορισμού της *ποσοτικής σχέσης* ανταλλαγής των προϊόντων.
- **Κατανάλωση:** Κατά την νεοκλασική θεωρία, τα οικονομικά ενεργά άτομα επιλέγουν τα αγαθά που επιθυμούν να καταναλώσουν βάσει της αρχής της μεγιστοποίησης της ατομικής ωφέλειας, δεδομένου του εισοδηματικού περιορισμού.

### 2.3.2 Οι Βασικοί Θεσμοί του Καπιταλιστικού Συστήματος

Οι βασικοί οικονομικοί θεσμοί του **καπιταλιστικού συστήματος** παραγωγής είναι τα *ιδιωτικά δικαιώματα ιδιοκτησίας*, η *ελευθερία της επιλογής*, η *εξειδίκευση* της εργασίας και ο *θεσμός της αγοράς* (McConnell and Brue, 1993:36-38) (Διάγραμμα 2-2). Σε ένα τέτοιο σύστημα ο ρόλος του κράτους έγκειται στο να επιβάλει νομικά όρια ως προς την χρήση των παραπάνω θεσμών.



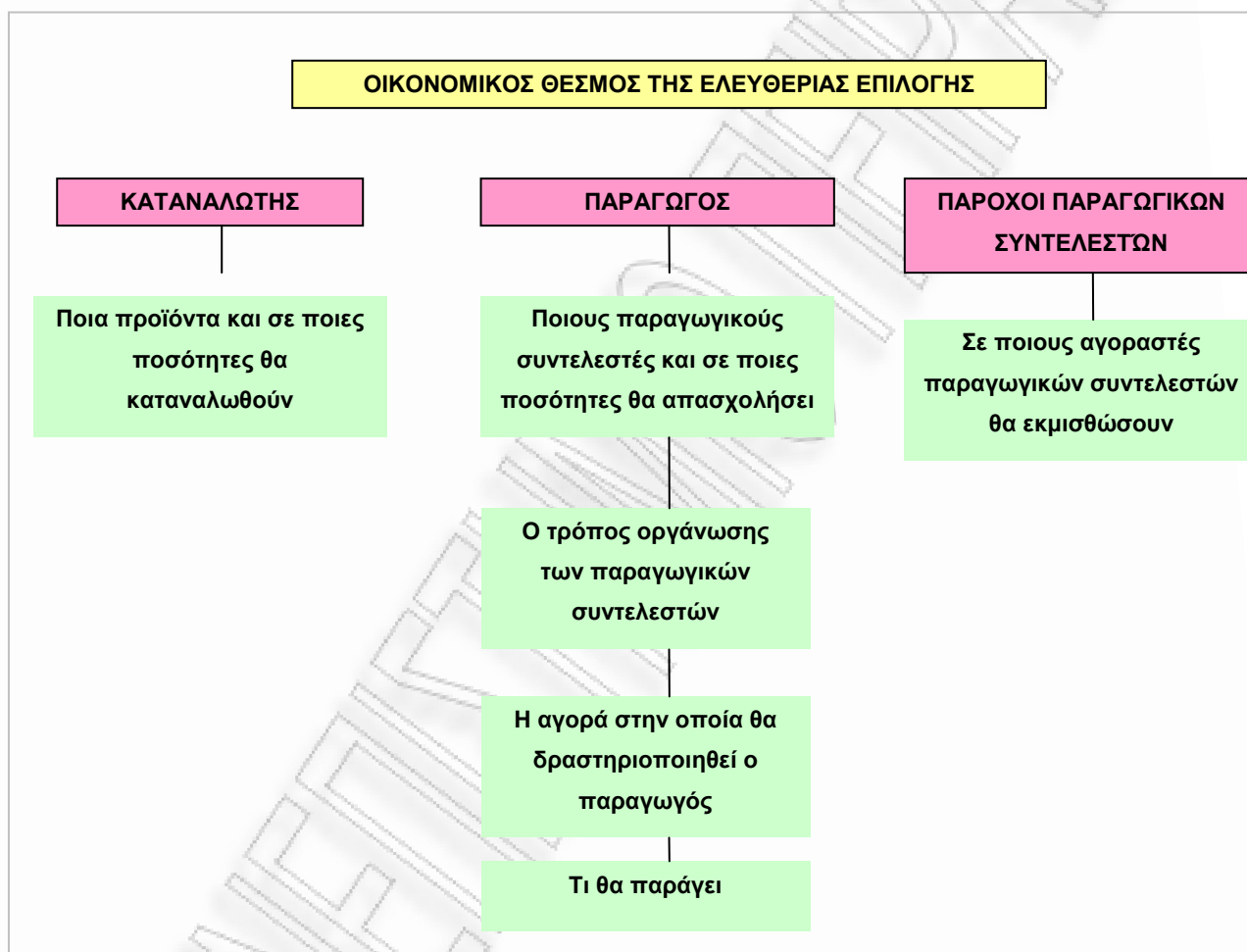
**Διάγραμμα 2-2:** Βασικοί Οικονομικοί Θεσμοί ενός Καπιταλιστικού Συστήματος



Σε ένα καπιταλιστικό σύστημα οι ιδιώτες, και όχι μόνο το κράτος, έχουν **δικαιώματα ιδιοκτησίας** επί των παραγωγικών συντελεστών του κεφαλαίου και της γης, τους οποίους μπορούν να τους εκμεταλλευτούν όπως εκείνοι επιθυμούν, εφ' όσον η εκμετάλλευση αυτή δεν υπόκειται εκτός των ορίων του νόμου. Για παράδειγμα, εάν ένα κράτος έχει απαγορεύσει την καλλιέργεια ενός προϊόντος, τότε ο κάτοχος αυτής της έκτασης γης, δεν μπορεί να θέσει αυτό τον παραγωγικό πόρο στην διάθεση της παραγωγής του προϊόντος αυτού (είτε από τον ίδιο είτε από κάποιον άλλο). Ο θεσμός του δικαιώματος ιδιοκτησίας, διατηρείται μέσω του δικαιώματος μεταβίβασης που εξασφαλίζει ένα Κράτος για τους πολίτες του. Στο νεοκλασικό υπόδειγμα η έμφαση δίνεται στην ιδιωτική ιδιοκτησία, χωρίς αυτό να σημαίνει ότι δεν υπάρχει έστω και ελάχιστη κρατική ιδιοκτησία. Δεδομένου ότι το άτομο είναι λογικό ον και επιδιώκει το ατομικό του συμφέρον, η χρήση της ιδιοκτησίας του θα είναι τέτοια, που θα του αποφέρει το μεγαλύτερο δυνατό όφελος.

Η **ελευθερία της επιλογής** είναι ένας ακόμη θεσμός<sup>7</sup> του καπιταλιστικού συστήματος (Διάγραμμα 2-3). Θα λέγαμε ότι και η οικονομική επιστήμη αποτελεί μια επιστήμη ανάλυσης των οικονομικών επιλογών των ατόμων (North, 2000: 307).

**Διάγραμμα 2-3: Ο Θεσμός της Ελευθερίας της Επιλογής**



Στο πλαίσιο αυτού του θεσμού, οι καταναλωτές, ως *εντολείς* (North, 2000: 308), μπορούν να επιλέξουν ελεύθερα ποια προϊόντα και σε ποιες ποσότητες θα καταναλώσουν, οι παραγωγοί ποιους παραγωγικούς συντελεστές θα απασχολήσουν, σε ποιες ποσότητες, και πώς (δηλαδή με ποιο συνδυασμό παραγωγικών συντελεστών) θα παράγουν αυτά τα προϊόντα. Από την άλλη μεριά, οι πάροχοι παραγωγικών συντελεστών, ως *εντολοδόχοι* (North, 2000: 308), έχουν την ελευθερία να επιλέξουν με ποιους παραγωγικούς συντελεστές θα προμηθεύσουν την αγορά και με ποιες

ποσότητες. Επίσης, η ελευθερία της επιλογής στους προαναφερθέντες τομείς αναπόφευκτα οδηγεί σε ανταγωνιστικές καταστάσεις, δηλαδή σε ένα μεγάλο αριθμό παραγωγών που αναπτύσσουν δραστηριότητα σε όποιο κλάδο επιθυμούν, καθώς και σε ένα εξίσου μεγάλο αριθμό καταναλωτών που επιλέγουν τα προϊόντα της απολύτου αρεσκείας τους. Επισημαίνεται ότι σε μια καπιταλιστική κοινωνία, όπου επικρατεί η **κυριαρχία του καταναλωτή**, οι καταναλωτές είναι εκείνοι, που επιλέγοντας τα προϊόντα που θα καταναλώσουν, ουσιαστικά προσδιορίζουν και τις επιλογές των παραγωγών αναφορικά με τα προϊόντα που θα παράγουν.

Όλες αυτές οι επιλογές (των καταναλωτών, των παραγωγών και των παρόχων παραγωγικών συντελεστών) συντονίζονται από το κίνητρο της μεγιστοποίησης του **ατομικού συμφέροντος**, το οποίο σε επίπεδο επιχειρήσεων εκδηλώνεται ως **κίνητρο μεγιστοποίησης του κέρδους**, σε επίπεδο καταναλωτή ως **κίνητρο μεγιστοποίησης της χρησιμότητας**, και σε επίπεδο παρόχου παραγωγικού συντελεστή ως **κίνητρο μεγιστοποίησης του εισοδήματος**.

Οι επιλογές των καταναλωτών, των επιχειρήσεων, και των παρόχων παραγωγικών συντελεστών καθίστανται «γνωστές» στο οικονομικό σύστημα μέσω του **θεσμού της αγοράς** και της λειτουργίας του συστήματος ελευθέρων τιμών. Επί παραδείγματι, εάν οι καταναλωτές τουριστικών υπηρεσιών ανά τον κόσμο επιθυμούν περισσότερο τις τουριστικές υπηρεσίες που προσφέρει η Ελλάδα, τότε θα παρουσιαστεί μια αύξηση της ζήτησης του Ελληνικού τουριστικού προϊόντος. Στη συνέχεια, οι τιμές σε συνδυασμό με την δυνατότητα προώθησης του ατομικού συμφέροντος, συμβάλουν στην αποτελεσματική κατανομή των παραγωγικών συντελεστών. Άρα, αν υπάρχει έντονη τουριστική κίνηση στην Ελλάδα, είναι πιθανόν, λόγω της κερδοφορίας της εν λόγω ενασχόλησης, περισσότεροι ιδιώτες να αποφασίσουν να αναπτύξουν επιχειρηματική δραστηριότητα γύρω από το τουριστικό προϊόν. Συνεπώς, περισσότεροι παραγωγικοί πόροι θα κατευθυνθούν προς την παραγωγή τουριστικών υπηρεσιών.

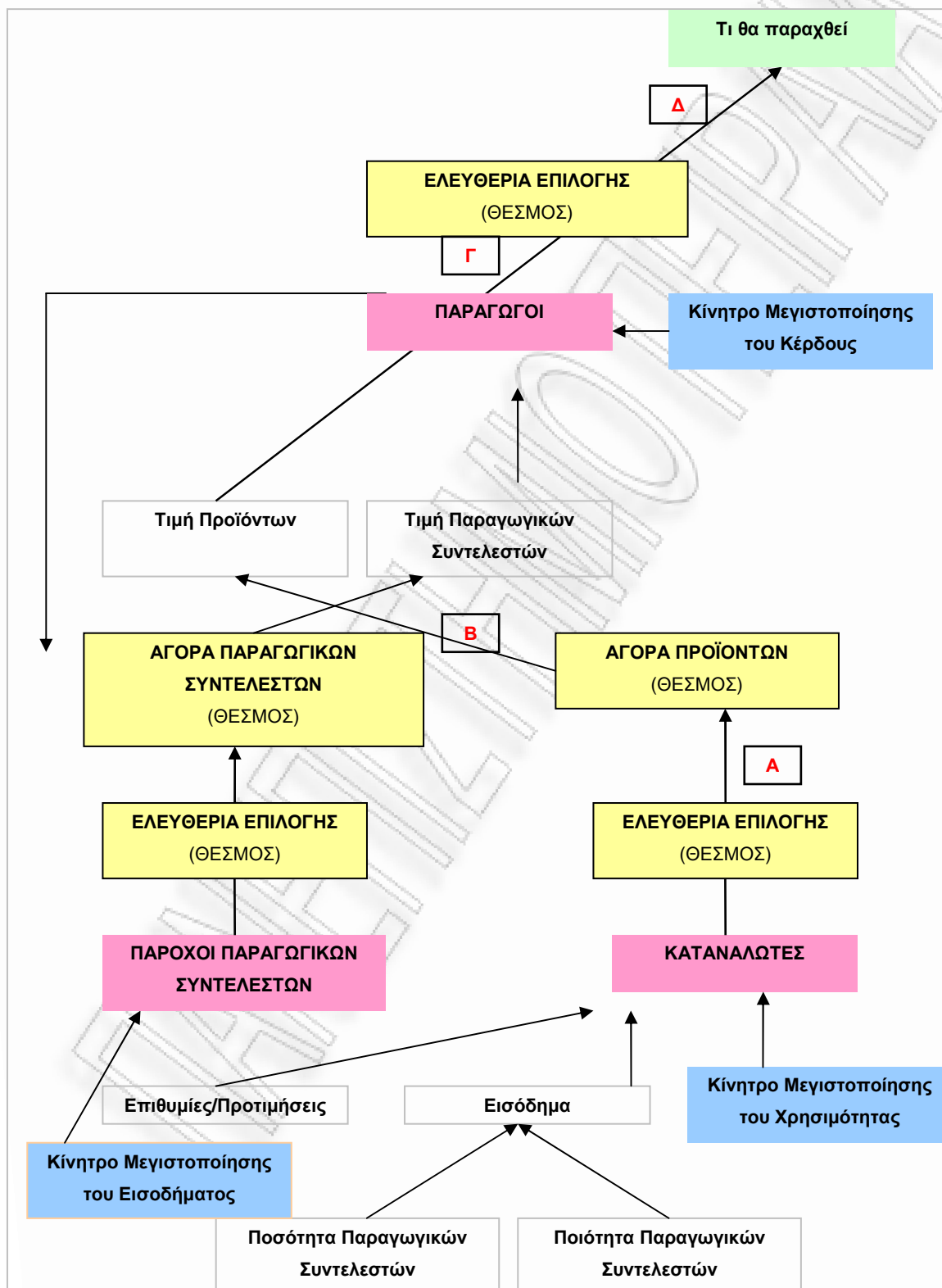
Έτσι, μέσω του θεσμού της αγοράς, η κοινωνία (εγχώρια και παγκόσμια) αποφασίζει τι θα παραχθεί, πως θα παραχθεί αποτελεσματικά και πως το προϊόν της παραγωγής θα διανεμηθεί στα μέλη της κοινωνίας.

Κατά την άποψη του North (2000: 308), οι **θεσμοί** παρέχουν την δέσμη κανόνων, διαδικασιών συμμόρφωσης, και ηθικών συμπεριφοριστικών προτύπων, με σκοπό,

μέσω της ανθρώπινης αλληλεπίδρασης (δηλαδή της αλληλεπίδρασης που υπόκειται σε περιορισμούς), αναπτυσσόμενη εντός συμβατικών σχέσεων, να μεγιστοποιηθεί ο πλούτος ή η ωφέλεια των εντολέων. Όλα τα προαναφερθέντα, δηλαδή η συμβολή των θεσμών του καπιταλιστικού συστήματος παρουσιάζονται συνοπτικά στο Διάγραμμα 2-4. Οι καταναλωτές, κινούμενοι από την τάση μεγιστοποίησης της χρησιμότητας τους και έχοντας το δικαίωμα της ελεύθερης επιλογής καταγράφουν στην αγορά, μέσω των καταναλωτικών τους δαπανών, τις προτιμήσεις τους αναφορικά με τα προϊόντα που επιθυμούν να καταναλώσουν (Α).

Οι καταναλωτικές προτιμήσεις, σε μια απρόσκοπτα λειτουργούσα αγορά, αποτυπώνονται στις τιμές των προϊόντων (Β), οι οποίες με την σειρά τους δίνουν στους παραγωγούς την δυνατότητα να επιλέξουν ελεύθερα (Γ) το τι θα παράγουν (Δ), αφού πρώτα έχουν λάβει υπ' όψιν την αρχή της μεγιστοποίησης του κέρδους.

**Διάγραμμα 2-4:** Οι Οικονομικοί Θεσμοί στην Λειτουργία ενός Καπιταλιστικού Συστήματος

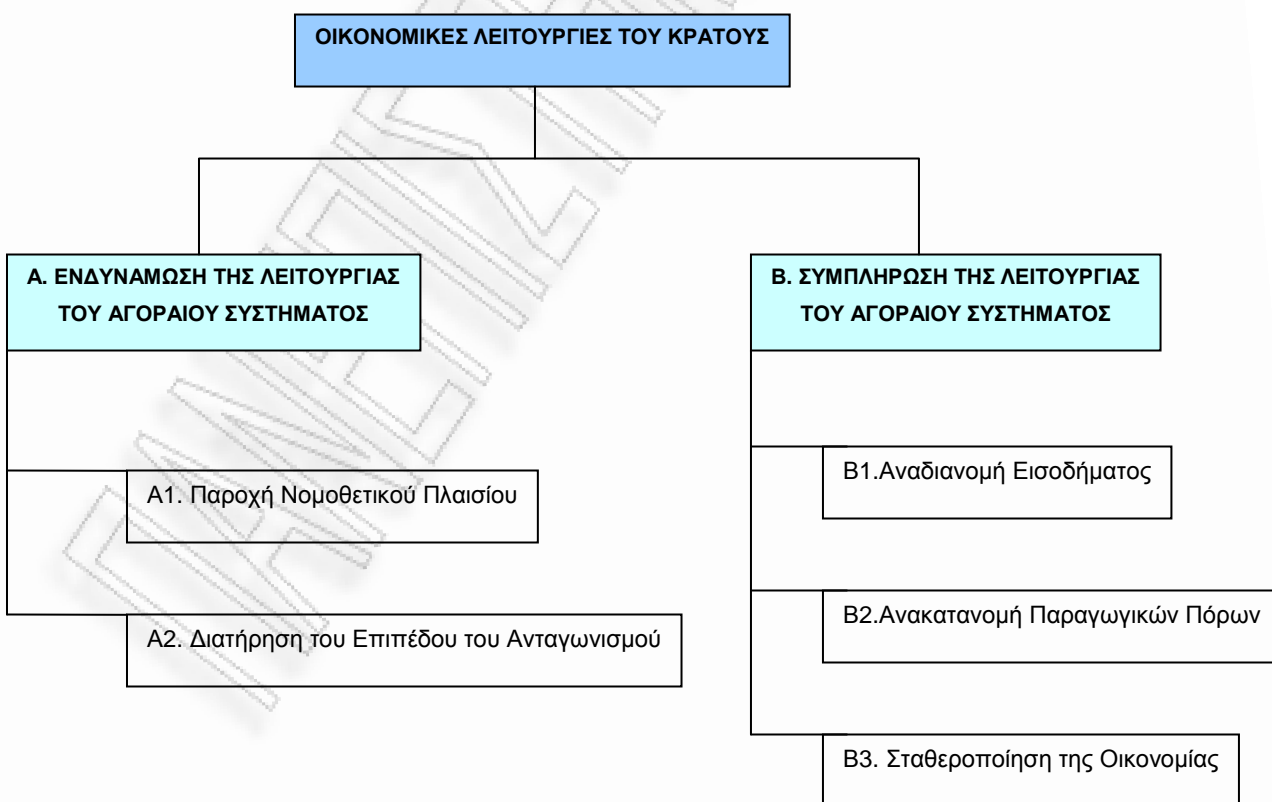


Το Κράτος διαδραματίζει σημαντικό ρόλο προκειμένου να εφαρμόζονται οι οικονομικοί θεσμοί. Συγκεκριμένα, υπάρχουν πέντε δραστηριότητες που συνιστούν τις οικονομικές λειτουργίες ενός κράτος. Οι εν λόγω δραστηριότητες είναι οι εξής (McConnell and Brue, 1991: 88-90)

1. Παροχή Νομοθετικού Πλαισίου
2. Διατήρηση του Επιπέδου Ανταγωνισμού
3. Αναδιανομή του Εισοδήματος και του Πλούτου
4. Ανακατανομή των Παραγωγικών Πόρων
5. Σταθεροποίηση της Οικονομίας

Οι δυο πρώτες δραστηριότητες συμβάλουν στην ενδυνάμωση της λειτουργίας του συστήματος της αγοράς, ενώ οι υπόλοιπες τρεις συμπληρώνουν την λειτουργία του εν λόγω συστήματος.

**Διάγραμμα 2-5:** Οι Οικονομικές Λειτουργίες του Κράτους



Το κράτος, μέσω του νομοθετικού πλαισίου, θέτει τους κανόνες που διέπουν τις σχέσεις μεταξύ παραγωγών, προμηθευτών, και πελατών. Για παράδειγμα, αν το κράτος διασφαλίσει (μέσω της συστήματος της δικαιοσύνης) την άμεση και απαρέγκλιτη εκτέλεση των συμβάσεων, τότε το κόστος μετασχηματισμού των παραγωγικών συντελεστών σε προϊόντα μειώνεται, ενώ αυξάνεται και η αποτελεσματική χρήση των διαθέσιμων πόρων (Aron, 2000).

### 2.3.3 Η Συμβολή των Οικονομικών Θεσμών στην Οικονομική Μεγέθυνση

Οι οικονομικοί θεσμοί έχουν σημασία για την οικονομική μεγέθυνση (δηλαδή την προωθούν ή την περιορίζουν), καθώς αυτοί επηρεάζουν και διαμορφώνουν τα κίνητρα των ατόμων της κοινωνίας (Acemoglu *et al.* 2005), τα οποία αναπτύσσουν οικονομική δραστηριότητα είτε μέσω των νοικοκυριών είτε μέσω των επιχειρήσεων, δημιουργούν ένα αίσθημα εμπιστοσύνης στις συναλλαγές των ατόμων και προσφέρουν συγκεκριμένη δυνατότητα ελευθερίας κινήσεων στα άτομα (Lewis, 1955:57). Ο τρόπος με τον οποίο οι θεσμοί οδηγούν στην οικονομική μεγέθυνση, μέσω των προαναφερθέντων τρόπων, καταλήγουν να επηρεάζουν την κεφαλαιακή συσσώρευση και την τεχνολογική πρόοδο.

Επί παραδείγματι, **το αίσθημα εμπιστοσύνης** που δημιουργούν οι θεσμοί, έχει σημασία για την **αποταμίευση**, η οποία είναι βασική προϋπόθεση για την οικονομική μεγέθυνση. Έτσι, η κατάθεση ενός ποσού σε μία τράπεζα, συνδέεται και προϋποθέτει την φερεγγυότητα και το αίσθημα εμπιστοσύνης που αποπνέει το συγκεκριμένο τραπεζικό ίδρυμα. Κατ' αυτόν τον τρόπο δεν αποθαρρύνεται η διαδικασία της ιδιωτικής αποταμίευσης, η οποία, σε συνδυασμό με την δημόσια αποταμίευση, είναι άκρως σημαντική προκειμένου να χρηματοδοτήσει τις εγχώριες επενδύσεις, οι οποίες με την σειρά τους θα αυξήσουν το συνολικό κεφαλαιακό απόθεμα της οικονομίας και θα οδηγήσουν σε οικονομική ανάπτυξη.

Οι θεσμοί επηρεάζουν τα κίνητρα των ατόμων για ανάληψη επενδυτικών πρωτοβουλιών. Στην υπό-ενότητα 2.3.2 είδαμε ότι ένας βασικός θεσμός του καπιταλιστικού οικονομικού συστήματος είναι η εξασφάλιση **δικαιωμάτων ιδιοκτησίας** επί των παραγωγικών συντελεστών του *κεφαλαίου* και της *γης*. Σε αυτό το πλαίσιο κάθε άτομο έχει το δικαίωμα να εκμεταλλευτεί όπως εκείνο επιθυμεί, τους παραγωγικούς

συντελεστές που κατέχει, εφ' όσον η εκμετάλλευση αυτή δεν υπερβαίνει τα όρια του νόμου. Αντίθετα, αν δεν υπήρχαν τα δικαιώματα ιδιοκτησίας θα επικρατούσε το δίκαιο του ισχυρότερου, δηλαδή αυτός που θα έχει τις περισσότερες δυνατότητες στη βία θα μπορεί να αποκτήσει το περιουσιακό στοιχείο που διεκδικεί. Άρα, χωρίς την **διασφάλιση των δικαιωμάτων ιδιοκτησίας** τα άτομα δεν θα έχουν κίνητρα να επενδύσουν στην δημιουργία νέου ή στην βελτίωση του υπάρχοντος αποθέματος κεφαλαίου. Συνεπώς, τείνουμε στο συμπέρασμα ότι δεν δημιουργείται συσσώρευση κεφαλαίου και δεν επέρχεται οικονομική ανάπτυξη.

Μια ακόμη ευεργετική επίδραση των θεσμών είναι ότι αυτοί εξασφαλίζοντας **το αίσθημα εμπιστοσύνης στις συναλλαγές**, συντονίζουν τις διαφορετικές ανθρώπινες δραστηριότητες (δηλαδή συμβάλουν στην διατήρηση της εξειδίκευσης της εργασίας), οι οποίες δημιουργούν πλούτο για την κοινωνία. Για παράδειγμα, προκειμένου να παραχθεί ένα βιβλίο, θα πρέπει να συντονιστούν οι ενέργειες μια πλειάδας ατόμων με εντελώς διαφορετική απασχόληση – ξεκινώντας από τους υλοτόμους, τους εργαζόμενους στους μύλους, τους εργαζόμενους στον χημικό κλάδο, τον συγγραφέα, τον εκδότη, και την μεταφορική εταιρεία. Με άλλα λόγια, η παραγωγή προϊόντων μέσω της εξειδίκευσης της εργασίας καθίσταται εφικτή λόγω της εφαρμογής των θεσμών.

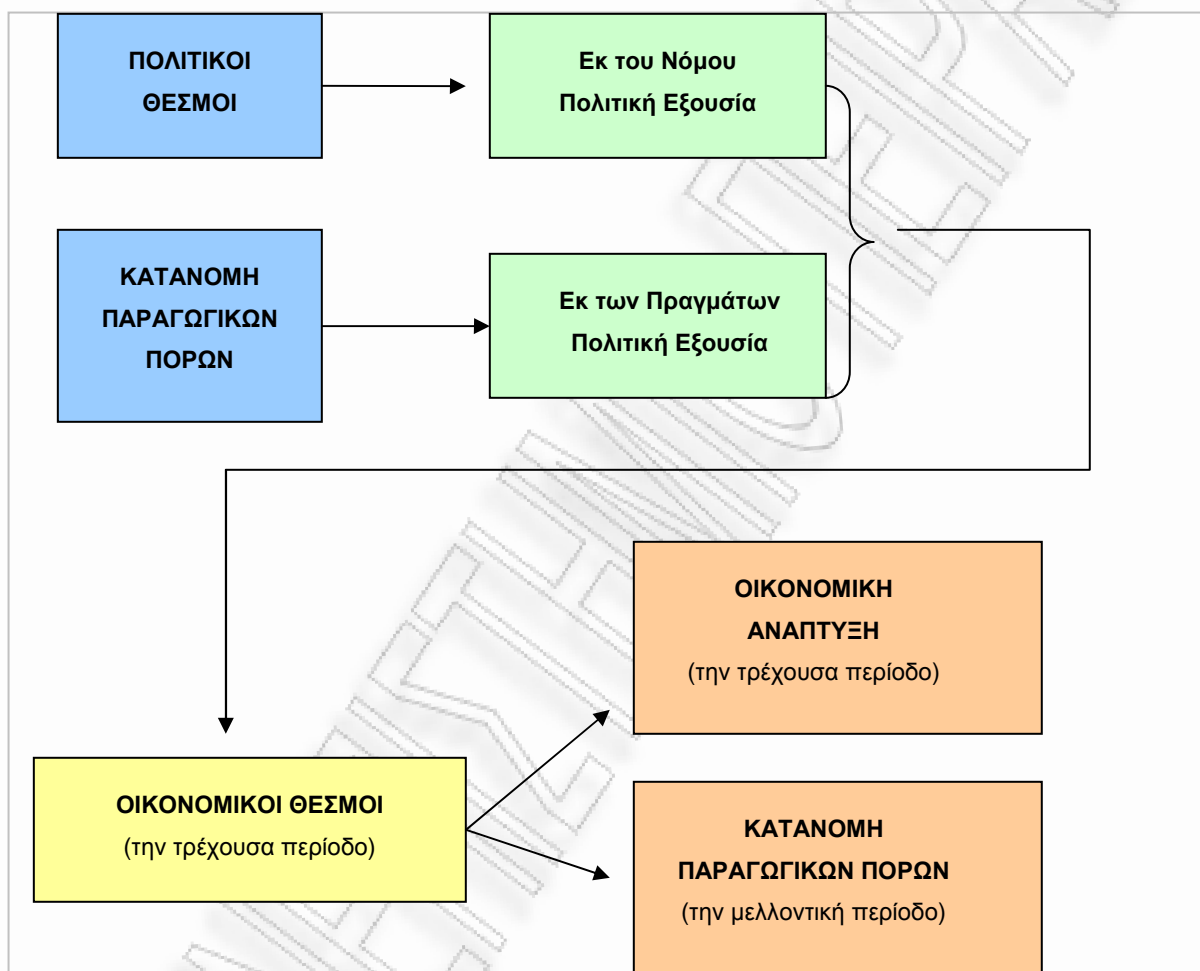
Μια κοινωνία θα πρέπει να παράγει αγαθά και υπηρεσίες που επιτρέπουν στα μέλη της να απολαύσουν ένα υψηλότερο βιοτικό επίπεδο. Το υψηλό βιοτικό επίπεδο, εξαρτάται από ένα πλέγμα κανόνων, οι οποίοι κατοχυρώνουν την εμπιστοσύνη και συντονίζουν τις πολλαπλές και διαφορετικές δραστηριότητες των ατόμων της κοινωνίας. Παράλληλα, **οι θεσμοί προστατεύουν τον οικονομικό πλούτο από την αυθαίρετη αρπαγή ή κλοπή**. Τέτοια αρπαγή μπορεί να γίνει από το κράτος ή από άλλες ισχυρές κοινωνικές ομάδες, όμως οι θεσμοί την αποτρέπουν. Έτσι, οι πολίτες έχουν κίνητρο να αφιερώνουν το ταλέντο τους σε οικονομικές δραστηριότητες που δημιουργούν καινούργιο πλούτο και φέρνουν οικονομική πρόοδο και όχι σε δραστηριότητες που αποσπούν πλούτο από άλλους πολίτες (και δεν αυξάνουν το συνολικό πλούτο της κοινωνίας).

Στο Διάγραμμα 2-6 βλέπουμε την σχέση, η οποία υπάρχει μεταξύ των οικονομικών θεσμών και της οικονομικής μεγέθυνσης σύμφωνα με τους Acemoglu *et al.* (2005). Παρατηρούμε, δηλαδή, ότι οι *πολιτικοί θεσμοί και η κατανομή των παραγωγικών πόρων* επηρεάζουν τους οικονομικούς θεσμούς, οι οποίοι με την σειρά τους επηρεάζουν την



τρέχουσα οικονομική ανάπτυξη μιας χώρας και την μελλοντική κατανομή των παραγωγικών πόρων.

**Διάγραμμα 2-6:** Παράγοντες που Διαμορφώνουν τους Οικονομικούς Θεσμούς και η Σχέση τους με την Οικονομική Ανάπτυξη



Πηγή: Acemoglu *et al.* (2005)

Παρατηρούμε ότι οι οικονομικοί θεσμοί μιας οικονομίας είναι ενδογενείς, διαμορφούμενοι εντός του συστήματος, από συλλογικές επιλογές της κοινωνίας. Αυτό δεν σημαίνει, όμως, ότι όλες οι κοινωνικές ομάδες θα προτιμήσουν το ίδιο σύνολο οικονομικών θεσμών, διότι, όπως επισημάναμε παραπάνω, οι διαφορετικοί οικονομικοί θεσμοί οδηγούν σε διαφορετική κατανομή πόρων. Συνεπώς, θα υπάρξει σύγκρουση συμφερόντων μεταξύ των διαφορετικών κοινωνικών ομάδων αναφορικά με την επιλογή των οικονομικών θεσμών. Το ζητούμενο επομένως είναι πώς καθορίζονται οι

οικονομικοί θεσμοί, δηλαδή πώς επικρατούν οι απόψεις μιας κοινωνικής ομάδας έναντι κάποιας άλλης. Η απάντηση εξαρτάται από την πολιτική δύναμη των δύο ομάδων. Οποιαδήποτε ομάδα έχει περισσότερη πολιτική δύναμη είναι πιθανό να εξασφαλίσει το σύνολο των οικονομικών οργάνων που προτιμά. Αυτό οδηγεί στη δεύτερη δομική μονάδα του πλαισίου μας.

Μετά τα όσα έχουμε αναφέρει είναι σαφές ότι οι (οικονομικοί και κοινωνικοί) θεσμοί σε μια ελεύθερη κοινωνία προστατεύουν την αυτονομία του ατόμου ως προς τις διάφορες οικονομικές αποφάσεις που καλείται να λάβει. Οι οικονομικοί θεσμοί καθιστούν τους παραγωγικούς συντελεστές μιας οικονομίας - δηλαδή την εργασία, τις δεξιότητες του εργατικού δυναμικού της χώρας, το επίπεδο της επιστημονικής γνώσης, τους φυσικούς πόρους, και το απόθεμα κεφαλαίου - πιο αποτελεσματικούς, συμβάλλοντας κατ' αυτόν τον τρόπο στην οικονομική ανάπτυξη κάθε χώρας.

Στις αναπτυγμένες κοινωνίες, παρατηρείται εύρυθμη λειτουργία και ευρεία εφαρμογή των θεσμών, παρά το γεγονός ότι οι άνθρωποι (στην μεγάλη τους πλειονότητα) είναι εκ φύσεως καιροσκοπικοί και αναξιόπιστοι. Αντίθετα, στις υπανάπτυκτες κοινωνίες οι κανόνες φαίνεται ότι δεν ισχύουν για τους ισχυρούς. Σε αυτές τις κοινωνίες επίσης τα άτομα δεν είναι βέβαιο ότι οι υποχρεώσεις του αντισυμβαλλομένου μέρους σε μια συμφωνία θα τηρηθούν στο έπακρον ή ότι σε περίπτωση αθέτησης των συμβατικών υποχρεώσεων θα επιβληθούν (από την δικαιοσύνη) οι δέουσες κυρώσεις. Επομένως, σε αυτές τις κοινωνίες είναι πιθανόν τα άτομα να απέχουν από ορισμένες συναλλαγές, οι οποίες ενδεχομένως να συνέβαλαν στην οικονομική ανάπτυξη της χώρας.

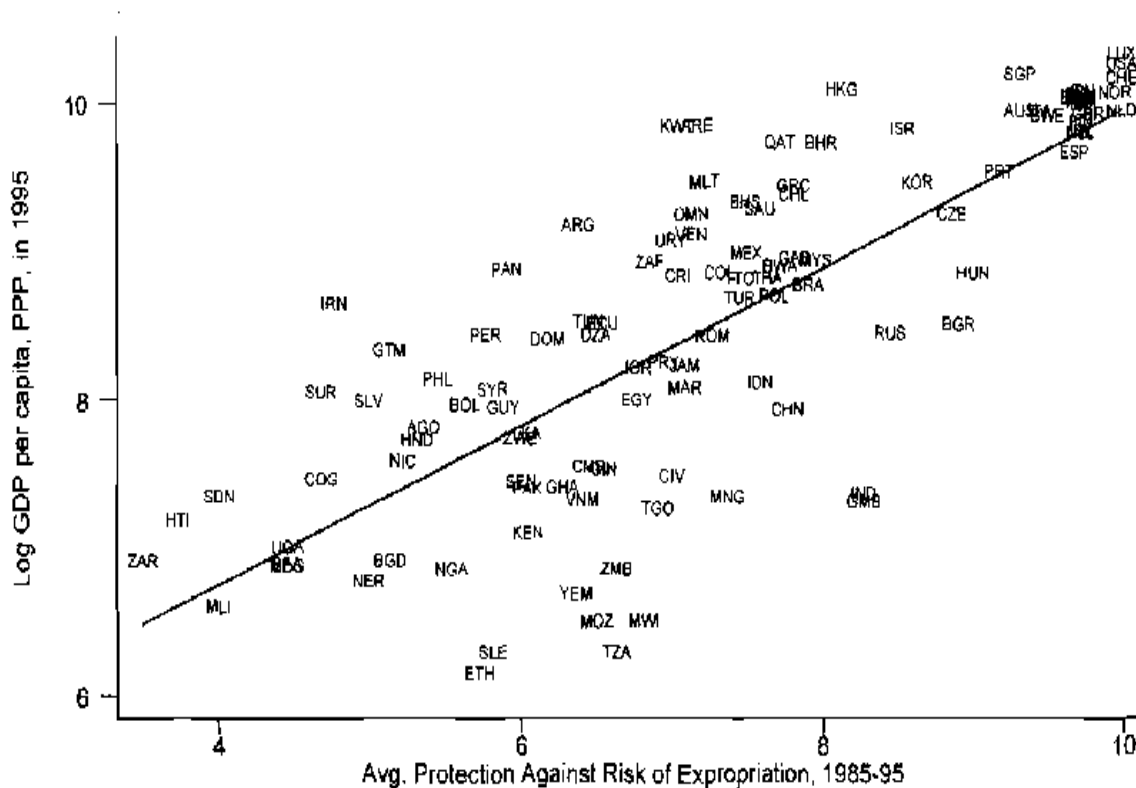
### 3 ΕΜΠΕΙΡΙΚΑ ΔΕΔΟΜΕΝΑ

#### 3.1 Η συμβολή του δικαιώματος ιδιοκτησίας στην οικονομική ανάπτυξη κατά τους Acemoglu et al.

Οι Acemoglu *et al.* (2005), μέσω των εμπειρικών δεδομένων που ανέλυσαν, υποστήριξαν την θέση ότι οι διαφορές στους οικονομικούς θεσμούς συσχετίζονται με διαφορές στο κατά κεφαλήν εισόδημα.

Συγκεκριμένα, στο διάγραμμα 3-1 βλέπουμε την σχέση, μεταξύ του λογαρίθμου του κατά κεφαλήν ΑΕΠ και του δείκτη «προστασίας ενάντια στον κίνδυνο απαλλοτρίωσης», κατά την διάρκεια της περιόδου 1985 ως 1995, για ένα μεγάλο αριθμό χωρών. Όπως βλέπουμε από το παρακάτω σχήμα χώρες με υψηλότερη τιμή του παραπάνω δείκτη, δηλαδή χώρες όπου ο κίνδυνος της απαλλοτρίωσης είναι μικρός, δηλαδή το δικαίωμα ιδιοκτησίας είναι αρκούτσος εδραιωμένο, έχουν το υψηλότερο μέσο εισόδημα.

**Διάγραμμα 3-1:** Κατά Κεφαλήν ΑΕΠ και Οικονομικοί Θεσμοί



Πηγή: Acemoglu *et al.* (1995)

Σε αυτό το σημείο επισημαίνεται ότι η άνωθι σχέση, δεν μπορεί να χρησιμοποιηθεί προκειμένου να θεμελιωθεί σχέση αιτιότητας, μεταξύ των δικαιωμάτων ιδιοκτησίας και της οικονομικής ευημερίας. Αυτό ισχύει για τους εξής δυο λόγους :

1) Η σχέση αιτιότητας θα μπορούσε να είναι αντίστροφη, δηλαδή οι αρκετά πλούσιες χώρες μπορούν να επιβάλουν αυστηρά και απαραβίαστα δικαιώματα ιδιοκτησίας.

2) Ακόμα και αν υπάρχει αιτιώδης συνάφεια μεταξύ των θεσμών και της οικονομικής ανάπτυξης, μπορεί να υπάρχουν και άλλοι παράγοντες (παραδείγματος χάριν η γεωγραφία ή η κουλτούρα), οι οποίοι ενδεχομένως να εξηγούν, τον λόγο για τον οποίο στις φτωχές χώρες το δικαίωμα ιδιοκτησίας είναι επισφαλές.

### **3.2 Η περίπτωση των αποικιών του 15<sup>ου</sup> αιώνα**

Οι Acemoglu et al. διεξήγαγαν μια εμπειρική έρευνα όσον αφορά τους θεσμούς που επικράτησαν στις αποικίες που δημιούργησαν οι Ευρωπαίοι κατακτητές κυρίως μετά το 1492. Αρχικά, οι Ευρωπαίοι ακολούθησαν διαφορετικές στρατηγικές αποικισμού στις μη αναπτυγμένες χώρες με κύριο στόχο την εκμετάλλευση - κλοπή των πλουτοπαραγωγικών πόρων.

Οι Ευρωπαίοι πετύχαιναν το στόχο τους είτε με την εγκατάσταση και την δημιουργία οργανωμένων θεσμοθετημένων κοινωνιών είτε με την μη εγκατάσταση και απλά με την κλοπή των πλουτοπαραγωγικών πόρων. Αναλυτικότερα, οι Acemoglu et.al καταλήγουν ότι οι Ευρωπαίοι στα μέρη όπου ο πολιτισμός ήταν πιο ανεπτυγμένος, δεν είχαν τα κίνητρα να εγκατασταθούν, διότι εκεί ήταν δυσκολότερο να αναπτύξουν οικονομικούς θεσμούς. Αυτό που έκαναν ήταν να επιλέγουν χειρότερους θεσμούς, που δεν προστάτευαν το μεγαλύτερο μέρος του πληθυσμού, γεγονός που τους διευκόλυνε να εκμεταλλευτούν ευκολότερα τον πλούτο των περιοχών αυτών. Αντίθετα, σε μέρη απ' όπου δεν είχαν πολλά να πάρουν, εγκαταστάθηκαν και κυριάρχησαν πολιτικά, επιλέγοντας ένα σύνολο θεσμών που τους προσέφερε ισχυρά δικαιώματα ιδιοκτησίας, καθώς αποτελούσαν το μεγαλύτερο κομμάτι του πληθυσμού. Κοινωνίες όπως οι Mughals στην Ινδία, οι Αζτέκοι και οι Ίνκας, οι οποίοι ήταν μεταξύ των πλουσιότερων πολιτισμών το 1500 και στις οποίες η εξουσία συγκεντρωνόταν στα

χέρια των ελίτ, σήμερα είναι μεταξύ των πιο φτωχών κοινωνιών. Αντίθετα, οι λιγότερο, τότε, ανεπτυγμένες οικονομίες στη Βόρειο Αμερική, τη Νέα Ζηλανδία και την Αυστραλία, σήμερα είναι πολύ πλουσιότερες. Αξιοσημείωτο είναι ότι πολλές αποικίες δεν προσπάθησαν να αλλάξουν τους οικονομικούς θεσμούς τους ακόμη και όταν τον 19<sup>ο</sup> αιώνα εμφανίστηκαν οικονομικές ευκαιρίες που ενίσχυαν τις επενδύσεις, την βιομηχανία και το εμπόριο. Μέρος της εξήγησης, έγκειται στο γεγονός ότι η πολιτική εξουσία των ελίτ, για παράδειγμα των ιδιοκτητών φυτειών στην Καραϊβική, ήταν στενά συνδεδεμένη με το υπάρχον οικονομικό σύστημα. Μία αλλαγή θα τους έκανε να χάσουν την εξουσία τους, έκβαση την οποία ήθελαν να αποφύγουν.

### 3.3 Η περίπτωση της Κορέας

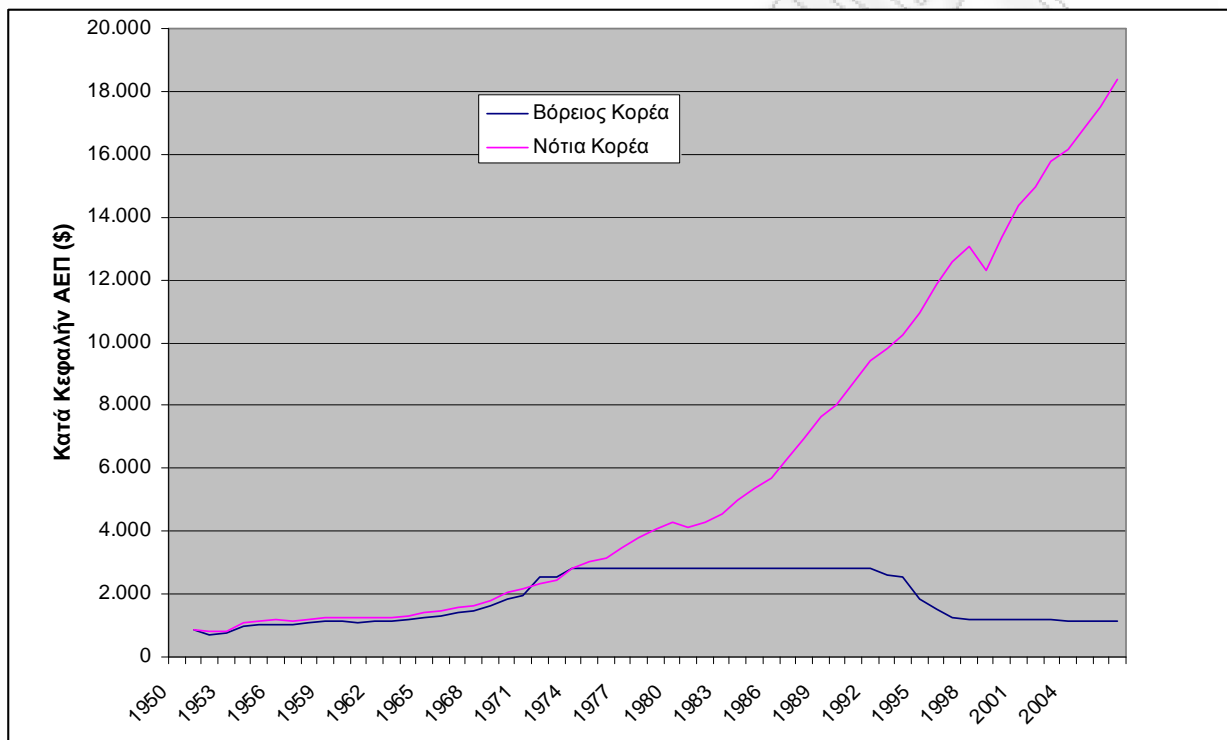
Η περίπτωση του διαχωρισμού της Κορέας σε Βόρεια και Νότια αποτελεί μια ενδιαφέρουσα μελέτη-περίπτωσης για την επίδραση των οικονομικών θεσμών στην οικονομική επίδοση μιας χώρας, καθώς οι οικονομίες είναι οργανωμένες με ριζικά διαφορετικούς τρόπους και τα χαρακτηριστικά της γεωγραφίας και της κουλτούρας ίδια. Κατά συνέπεια οι διαφορές στην οικονομική επίδοση των δυο χωρών μπορούν να αποδοθούν στους διαφορετικούς οικονομικούς θεσμούς.

Το 1910 η ενωμένη τότε Κορέα βρισκόταν υπό την κατοχή των Ιαπώνων. Μετά την λήξη του Β' Παγκοσμίου Πολέμου, και την συνθηκολόγηση της Ιαπωνίας το 1945, η Σοβιετική Ένωση κατέλαβε το Βόρειο τμήμα της χερσονήσου, ενώ οι ΗΠΑ ήλεγχαν το Νότιο. Την ίδια χρονιά ΗΠΑ και Σοβιετική Ένωση συμφώνησαν η χώρα να χωριστεί προσωρινά σε δύο ζώνες ελέγχου (Βόρεια και Νότια), αλλά τυπικά παρέμενε ενιαίο κράτος, ώσπου το 1948 συμφωνήθηκε να χωριστούν οριστικά σε δύο ανεξάρτητες κρατικές οντότητες.

Στη Βόρεια Κορέα έλαβαν χώρα οικονομικές μεταρρυθμίσεις παρόμοιες με των άλλων κομμουνιστικών καθεστώτων, δηλαδή κολεκτιβοποίηση της γης και κατάργηση κάθε είδους ιδιωτικής πρωτοβουλίας, ενώ επικράτησε και ένας έντονος απομονωτισμός της χώρας από τον υπόλοιπο κόσμο. Στις 25 Ιουνίου 1950 με τη βοήθεια της Κίνας και δευτερευόντως της Σοβιετικής Ένωσης η Β. Κορέα επιτέθηκε στη Νότια και ξεκίνησε ο Πόλεμος της Κορέας. Ο πόλεμος τελείωσε-με υπογραφή εκεχειρίας- 3 χρόνια αργότερα.

Έτσι, από το 1950 και έπειτα η Βόρειος και η Νότιος Κορέα ακολούθησαν διαφορετικές πορείες ως προς την οργάνωση της οικονομίας, γεγονός που είχε αντίκτυπο στην οικονομική επίδοση των δυο χωρών (Διάγραμμα 3-2).

**Διάγραμμα 3-2:** Το Κατά Κεφαλήν ΑΕΠ (σε διεθνή \$) στην Βόρειο και την Νότιο Κορέα



Πηγή: Historical Statistics of the World Economy

Παρόλο που η Νότια και η Βόρεια Κορέα ξεκίνησαν από το ίδιο επίπεδο οικονομικής ανάπτυξης το 1950 (854 \$ σε διεθνή δολάρια PPP), η Νότια Κορέα μετασχηματίστηκε σε μια οικονομία «θαύμα», πετυχαίνοντας πολύ υψηλά επίπεδα εισοδήματος, σε σχέση με την Βόρεια. Συγκεκριμένα, μέχρι και τα τέλη της δεκαετίας του '70 το μέσο κατά κεφαλήν εισόδημα της Νότιας Κορέας ήταν το πολύ 17% υψηλότερο του αντιστοίχου εισοδήματος της Βορείου Κορέας (Πίνακας 3-1). Ωστόσο, την δεκαετία του '80 η σχέση του κατά κεφαλήν ΑΕΠ της Νότιας Κορέας προς το αντίστοιχο μέγεθος της Βόρειας Κορέας διπλασιάστηκε, ενώ την δεκαετία του '90 πενταπλασιάστηκε. Τέλος, κατά την

περίοδο 2000-2006 το μέσο κατά κεφαλήν ΑΕΠ στη Νότια Κορέα ήταν \$16.288 ενώ στη Βόρεια Κορέα ήταν μόνο \$1.159.

**Πίνακας 3-1:** Το κατά Κεφαλήν ΑΕΠ στην Νότια και την Βόρεια Κορέα

Περίοδος	ΜΕΣΟ ΚΑΤΑ ΚΕΦΑΛΗΝ ΑΕΠ (\$)		ΣΧΕΣΗ ΕΙΣΟΔΗΜΑΤΟΣ ΝΟΤΙΟΥ ΚΟΡΕΑΣ ΚΑΙ ΒΟΡΕΙΑΣ ΚΟΡΕΑΣ
	Βόρειος Κορέα	Νότιος Κορέα	
<b>Δεκαετία '50</b>	970	1.067	1,10
<b>Δεκαετία '60</b>	1.345	1.493	1,11
<b>Δεκαετία '70</b>	2.691	3.157	1,17
<b>Δεκαετία '80</b>	2.841	5.785	2,04
<b>Δεκαετία '90</b>	1.899	11.224	5,91
<b>2000-2006</b>	1.159	16.288	14,06

Πηγή: Historical Statistics of the World Economy και επεξεργασία του συγγραφέως

Μια εύλογη εξήγηση για το ριζικά διαφορετικό βιοτικό επίπεδο μεταξύ της Βόρειας και Νότιας Κορέας μετά από το 1950 είναι οι εκ διαμέτρου αντίθετοι οικονομικοί θεσμοί. Συγκεκριμένα, στην περίπτωση της Νοτίου Κορέας είχαμε θεσμούς καπιταλιστικής οικονομίας, ενώ στη Βόρεια Κορέα θεσμούς κεντρικά ελεγχόμενης οικονομίας, οι οποίοι οδήγησαν σε πολύ διαφορετικά οικονομικά αποτελέσματα. Εντούτοις, τα στοιχεία από αυτό το φυσικό πείραμα δεν είναι επαρκή για την καθιέρωση της σημασίας των οικονομικών οργάνων ως αρχικό παράγοντα που διαμορφώνει τις διαφορές στη οικονομική ευημερία.

## 4 Η ΜΕΛΕΤΗ ΤΗΣ ΕΛΛΗΝΙΚΗΣ ΟΙΚΟΝΟΜΙΑΣ

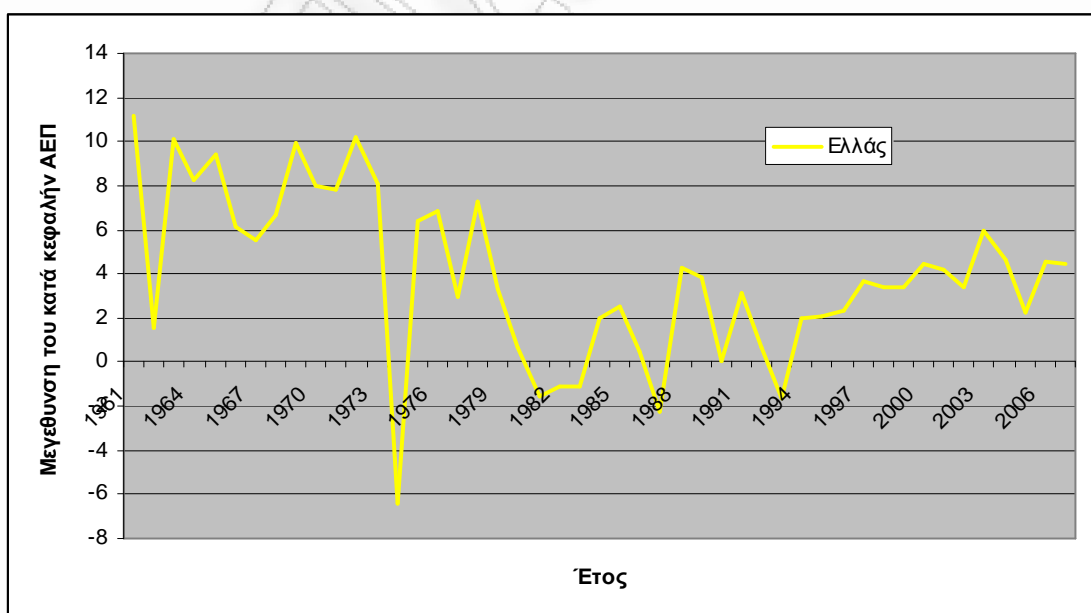
Μετά το 1974 στην Ελληνική κοινωνία παρατηρήθηκε μια ραγδαία αλλαγή των θεσμών με την μεταστροφή της οικονομίας προς σοσιαλιστικά πρότυπα παραγωγής. Συγκεκριμένα, οι κυβερνήσεις εκείνης της εποχής θεωρώντας ότι θα μπορούσε να λυθεί το πρόβλημα της οικονομικής ανάπτυξης μέσω της ίδρυσης κρατικών επιχειρήσεων και βιομηχανιών (Λάμπας, 1984), έκαναν πολιτικές επιλογές που έδωσαν λιγότερη έμφαση στον θεσμό της αγοράς και περισσότερο στον παρεμβατικό ρόλο του Κράτους.

Σε αυτό το κεφάλαιο θα εξετάσουμε κατά πόσο **διαχρονικά** η Ελλάδα κατάφερε να εξελίξει τους θεσμούς της και να δώσει ώθηση στην οικονομική της ανάπτυξη.

### 4.1 Η επίδοση της Ελληνικής οικονομίας στην οικονομική μεγέθυνση

Η έλλειψη ουσιαστικής οικονομικής μεγέθυνσης αποτέλεσε το βασικό οικονομικό πρόβλημα της Ελλάδος, κυρίως από το 1980 και έπειτα. Η περίοδος κατά την οποία η οικονομική μεγέθυνση του κατά κεφαλήν ΑΕΠ (σε πραγματικούς όρους) κινήθηκε σε εντυπωσιακά, για μια αναπτυσσόμενη χώρα, επίπεδα ήταν από το 1965 μέχρι και το 1973 (Διάγραμμα 4-1).

**Διάγραμμα 4-1:** Η Μεγέθυνση του κατά Κεφαλήν ΑΕΠ (σε πραγματικούς όρους) στην Ελλάδα (1961-2007)



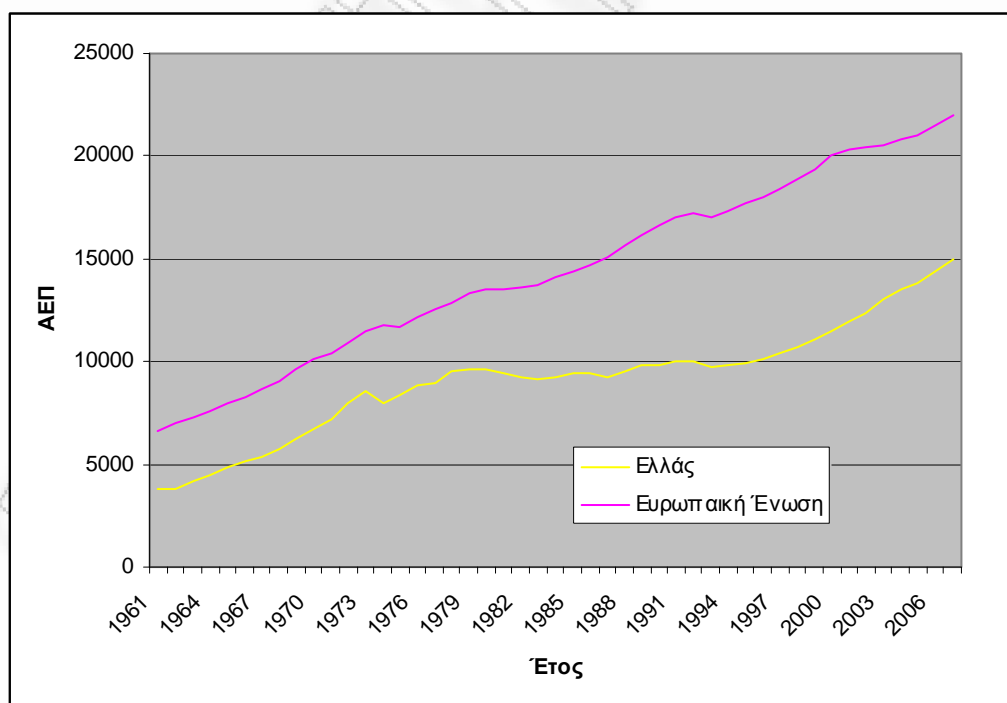
Πηγή: World Bank national accounts data, and OECD National Accounts data files



Αναλυτικότερα, η Ελληνική Οικονομία χαρακτηρίστηκε από ισχυρή ανάπτυξη, το διάστημα από το 1961 έως το 1973. Το έτος 1973, λόγω της πετρελαϊκή κρίσης, επήλθε συρρίκνωση του κατά κεφαλήν ΑΕΠ. Εν συνεχεία, από το 1974 έως και το 1993, το κατά κεφαλήν ΑΕΠ, χαρακτηρίστηκε από περιορισμένους ρυθμούς μεταβολής. Από το 1994 παρατηρείται μία συνεχώς ανοδική πορεία της Ελληνικής Οικονομίας. Ένας σημαντικός παράγοντας της ανόδου αυτής, αποτέλεσε η επιλογή της Ελλάδας, ως διοργανώτρια χώρα, των Ολυμπιακών Αγώνων του 2004. Η εν λόγω διοργάνωση απαιτούσε την πραγματοποίηση ενός ιδιαίτερα μεγάλου όγκου επενδύσεων, οι οποίες έπρεπε να πραγματοποιηθούν κατά την περίοδο 2000-2004.

Στο Διάγραμμα 4-2 βλέπουμε, ότι το κατά κεφαλήν ΑΕΠ της Ελλάδος βαίνει αυξανόμενο την περίοδο 1960-1979 ενώ την περίοδο 1980 -2000 η αύξηση του ΑΕΠ ανά κάτοικο είναι ελάχιστη. Η οικονομική μεγέθυνση στην Ελλάδα καθηλώθηκε σε χαμηλά επίπεδα για μια χώρα της οποίας το κατά κεφαλήν ΑΕΠ έπρεπε να συγκλίνει στο Ευρωπαϊκό επίπεδο.

**Διάγραμμα 4-2:** Σύγκριση ΑΕΠ ανά κάτοικο Ελλάδος – Ευρωπαϊκής Ένωσης περιόδου 1961-2007 σε σταθερές τιμές του 2000 σε USD



Πηγή: World Bank national accounts data, and OECD National Accounts data files

Συνεπώς, βάσει των στατιστικών δεδομένων για τα έτη 1960 έως και 2007 θα προχωρήσουμε στη μελέτη δύο περιόδων για την Ελληνική ανάπτυξη:

- α) Την Περίοδο Υψηλής Οικονομικής Μεγέθυνσης της Ελληνικής Οικονομίας από το 1960 έως το έτος 1979 και
- β) Την Περίοδο Χαμηλής Οικονομικής Μεγέθυνσης της Ελληνικής Οικονομίας από το έτος 1980 έως το έτος 2007.

#### 4.1.1Η Περίοδος Υψηλής Οικονομικής Μεγέθυνσης της Ελληνικής Οικονομίας

Κατά τη διάρκεια της περιόδου 1960-1979 η μέση ετήσια αύξηση του πραγματικού ΑΕΠ (σε τιμές του 2000) της Ελληνικής οικονομίας ήταν 6,94%<sup>8</sup>, ενώ η αντίστοιχη αύξηση του πραγματικού προϊόντος της Ελληνικής οικονομίας κατά τις περιόδους 1960-1965 και 1966-1973, ήταν 9,12% και 8,24% αντίστοιχα (Πίνακας 4-1).

**Πίνακας 4-1:** Μέσος Ετήσιος Ρυθμός Μεγέθυνσης του ΑΕΠ, του Κεφαλαιουχικού Αποθέματος, και Απασχόλησης, 1960-1979

Περίοδος	Μέσος Ετήσιος Ρυθμός Μεγέθυνσης		
	Πραγματικό ΑΕΠ	Απόθεμα Κεφαλαίου	Απασχόληση
1960-1979	6,94%	7,05%	-0,12%
1960-1965	9,12%	7,11%	-0,80%
1966-1973	8,24%	8,33%	-0,24%
1974-1979	3,38%	5,29%	0,62%

Πηγή : Ameco και επεξεργασία του συγγραφέως

Προκειμένου να εξετάσουμε τις πηγές μεγέθυνσης της Ελληνικής οικονομίας χρησιμοποιούμε μια συνάρτηση παραγωγής τύπου Cobb-Douglas. Στην παρούσα μελέτη χρησιμοποιώντας την συνάρτηση παραγωγής Cobb-Douglas το ΑΕΠ της οικονομίας μπορεί να αυξάνεται διαχρονικά αν και μόνο αν αυξάνεται διαχρονικά και ο λόγος κεφαλαίου-εργασίας. Με άλλα λόγια, η αύξηση του λόγου κεφαλαίου-εργασίας αποτελεί τη μόνη πιθανή πηγή οικονομικής μεγέθυνσης στο απλό αυτό υπόδειγμα.

Ο ρυθμός αύξησης του Πραγματικού ΑΕΠ, που δεν εξηγείται από τη συσσώρευση του κεφαλαίου και της εργασίας πρέπει να αποδοθεί στον εξωγενή ρυθμό αύξησης της τεχνολογίας (παραγωγικότητας). Το τελευταίο μέγεθος είναι γνωστό στη βιβλιογραφία ως 'κατάλοιπο Solow' (Solow residual), γιατί προκύπτει ακριβώς ως το τμήμα εκείνο της οικονομικής μεγέθυνσης που δεν μπορεί να αποδοθεί ούτε στο κεφάλαιο ούτε στην εργασία, και άρα οφείλεται στην αύξηση της παραγωγικότητας.

Η συνάρτηση έχει την ακόλουθη μορφή:

$$Y_t = A_t K_t^\beta L_t^{(1-\beta)} u^t \quad 10$$

Διαχρονικά έχει επιβεβαιωθεί από πολλές εμπειρικές μελέτες, ότι το μερίδιο του κεφαλαίου στο εισόδημα ισούται με  $1/3$ , ενώ το μερίδιο της εργασίας στο εισόδημα ισούται περίπου με  $2/3$  (Mankiw, Gregory N. *Macroeconomics*, 5<sup>th</sup> Edition). Συνεπώς, έχοντας τις εκτιμήσεις  $\beta = 0,30$  και  $1 - \beta = 0,70$  ( $0 < \beta < 1$ ), παραγωγίζοντας προς το χρόνο και διαιρώντας με το προϊόν  $Y$  μπορούμε να βρούμε την συνεισφορά του κεφαλαίου, της εργασίας, και της τεχνολογίας στην μεγέθυνση του (πραγματικού) ΑΕΠ βάσει της παρακάτω σχέσης:

$$g_Y = g_A + \beta g_K + (1 - \beta) g_L \quad 11$$

Όπου

$g_Y$ : Ο μέσος ετήσιος ρυθμός αύξησης του πραγματικού ΑΕΠ

$g_A$ : Ο ρυθμός μεταβολής της τεχνολογίας

$g_K$ : Ο μέσος ετήσιος ρυθμός αύξησης του αποθέματος κεφαλαίου

$g_L$ : Ο μέσος ετήσιος ρυθμός αύξησης του αποθέματος της απασχόλησης

Παρακάτω, παρουσιάζονται τα αποτελέσματα αναφορικά με τις πηγές της μεγέθυνσης του πραγματικού ΑΕΠ κατά την περίοδο 1960-1979 (Πίνακας 4-2).

**Πίνακας 4-2:** Λογιστική της Μεγέθυνσης για την Ελληνική Οικονομία 1960-1979

Περίοδος	Μέση Ετήσια Μεγέθυνση του Πραγματικού ΑΕΠ	ΣΥΝΕΙΣΦΟΡΑ ΣΤΗΝ ΟΙΚΟΝΟΜΙΚΗ ΜΕΓΕΘΥΝΣΗ		
		Απόθεμα Κεφαλαίου	Απασχόληση	Τεχνολογική Πρόοδος
1960-1979	6,94%	2,12%	-0,08%	4,90%
1960-1965	9,12%	2,13%	-0,56%	7,54%
1966-1973	8,24%	2,50%	-0,17%	5,91%
1974-1979	3,38%	1,59%	0,43%	1,36%

Πηγή : Ameco και επεξεργασία του συγγραφέως

Στον παραπάνω πίνακα βλέπουμε για ολόκληρη την εξεταζόμενη περίοδο 1960-1979 η συνεισφορά του κεφαλαίου στην μεγέθυνση του προϊόντος ήταν 2,12% ( $=7,05\%^9 \times 0,30$ ) και αυτή της εργασίας 0,08% ( $= -0,12\%^{10} \times 0,70$ ). Αντιθέτως, η τεχνολογία κατά την εξεταζόμενη περίοδο αυξήθηκε κατά 4,90%, ποσοστό αρκετά υψηλό. Το γεγονός ότι το κεφάλαιο και η τεχνολογία υπήρξαν οι σημαντικότεροι παράγοντες που συνέβαλε στην οικονομική μεγέθυνση του Ελληνικού προϊόντος κατά τη διάρκεια της περιόδου 1960-1979 εξηγεί επίσης την εντυπωσιακή αύξηση παραγωγικότητας της εργασίας την ίδια περίοδο.

#### 4.1.2 Η Περίοδος Χαμηλής Οικονομικής Μεγέθυνσης της Ελληνικής Οικονομίας

Κατά τη διάρκεια της περιόδου 1980-2007 η οικονομική μεγέθυνση καθηλώθηκε, όπως αποδεικνύεται από το ισχνό 2,23% που ήταν η μέση ετήσια αύξηση του πραγματικού ΑΕΠ (σε σταθερές τιμές του 2000), με χειρότερη περίοδο αυτή του 1980-1990, όπου το μέσο ετήσιο ποσοστό μεγέθυνσης του πραγματικού ΑΕΠ (σε σταθερές τιμές του 2000) ήταν μόνο 0,71% (Πίνακας 4-3).

**Πίνακας 4-3:** Μέσος Ετήσιος Ρυθμός Μεγέθυνσης του ΑΕΠ, του Κεφαλαιουχικού Αποθέματος, και της Απασχόλησης, 1980-2007

Περίοδος	Μέσος Ετήσιος Ρυθμός Μεγέθυνσης		
	Πραγματικό ΑΕΠ	Απόθεμα Κεφαλαίου	Απασχόληση
1980-2007	2,23%	2,39%	0,99%
1980-1990	0,71%	2,39%	1,05%
1991-2001	2,52%	2,07%	0,62%
2002-2007	4,21%	2,97%	1,68%

Πηγή : Ameco και επεξεργασία του συγγραφέως

Δουλεύοντας με τον ίδιο τρόπο , όπως και στην προηγούμενη ενότητα , εφαρμόζουμε στην εξίσωση 11 , τα  $\beta = 0,30$  και  $1 - \beta = 0,70$  και καταλήγουμε στον παρακάτω πίνακα.

**Πίνακας 4-4:** Λογιστική της Μεγέθυνσης για την Ελληνική Οικονομία 1980-2007

Περίοδος	Μέση Ετήσια Μεγέθυνση του Πραγματικού ΑΕΠ	ΣΥΝΕΙΣΦΟΡΑ ΣΤΗΝ ΟΙΚΟΝΟΜΙΚΗ ΜΕΓΕΘΥΝΣΗ		
		Απόθεμα Κεφαλαίου	Απασχόληση	Τεχνολογική Πρόοδος
1980-2007	2,23%	0,72%	0,69%	0,82%
1980-1990	0,71%	0,72%	0,73%	-0,74%
1991-2001	2,52%	0,62%	0,44%	1,46%
2002-2007	4,21%	0,89%	1,17%	2,14%

Πηγή : Ameco και επεξεργασία του συγγραφέως

Παρατηρούμε ότι η συσσώρευση κεφαλαίου από μόνη της είχε μόνο **μεσοπρόθεσμα** αποτελέσματα, γιατί οι αποδόσεις είναι φθίνουσες. Άρα, αν δεν υπάρχει αρκετή καινοτομία ή τεχνολογική πρόοδος, η οικονομική μεγέθυνση θα επιβραδυνθεί. Συνεπώς, μια εξήγηση για την πτώση της μεγέθυνσης που μελετήσαμε παραπάνω είναι η μη ισχυροποίηση των θεσμών της Ελλάδος.

Στην εμπειρική μελέτη του Rafael La Porta et al. (1997) εξετάζεται η υπόθεση ότι, σε **χώρες με ελλιπή προστασία επενδυτών**, οι βασικοί μέτοχοι έχουν αυξημένα ποσοστά ιδιοκτησίας. Υπάρχουν τουλάχιστον δύο λόγοι για τους οποίους σε αυτές τις χώρες παρατηρείται η συγκέντρωση των μετοχών: α) Οι βασικοί μέτοχοι επιδιώκουν να αποκτούν ολοένα και περισσότερα κεφάλαια, *ceteris paribus*, για να μην αφήνουν περιθώριο στους μάνατζερ να αποκτήσουν δικαίωμα ελέγχου της εταιρίας και β) οι επενδυτές επεδίωκαν τιμές αγοράς για τις εν λόγω μετοχές, στις οποίες οι εταιρείες δεν προσφέρονταν να πουλήσουν.

Στη μελέτη αξιολογήθηκαν οι δέκα μεγαλύτερες, μη-τραπεζικές, μη-κρατικές, εγχώριες και εισηγημένες εταιρίες για κάθε χώρα. Σε αυτή τη μέτρηση η Ελλάδα κατέχει ποσοστό 67%, ενώ ανεπτυγμένες χώρες όπως η ΗΠΑ και το Ηνωμένο Βασίλειο έχουν 20% και 19% αντίστοιχα. Τα αποτελέσματα στηρίζουν την ιδέα ότι η συγκέντρωση κεφαλαίων σε μεγάλους επενδυτές είναι απόρροια της αδύναμης προστασίας των επενδυτών σε ένα σύστημα εταιρικής διακυβέρνησης. Τα ευρήματα δείχνουν ότι **οι αδύναμοι θεσμοί ιδιοκτησίας κοστίζουν στην συσσώρευση κεφαλαίου της χώρας και στην οικονομική της ανάπτυξη.**

Επιπλέον, στην έρευνα αυτή καταγράφεται το ποσοστό του ρίσκου της **αθέτησης ενός συμβολαίου**. Η Ελλάδα σημειώνει χαμηλό ποσοστό 66,20% ενώ ΗΠΑ, Ηνωμένο Βασίλειο και Γερμανία καταγράφουν 90%, 96,3% και 97,70% αντίστοιχα. Ανάλογη είναι η κατάσταση στον δείκτη της **αποτελεσματικότητας του δικαστικού συστήματος**, όπου η έρευνα τοποθετεί την Ελλάδα στο 70% και τις τρεις προαναφερθείσες χώρες στο 100% , 100% και 90% αντίστοιχα. Η ανάλυση δείχνει ότι οι χώρες που διατηρούν χαμηλές αξιολογήσεις στους βασικούς αυτούς θεσμούς, δεν απολαμβάνουν υψηλό επίπεδο ευημερίας και οικονομικής ανάπτυξης. Συνεπώς, επιβεβαιώνεται η θέση ότι η Ελλάδα θα δυσκολευτεί να επιτύχει μακροχρόνια ανάπτυξη χωρίς ισχυρά θεμελιωμένους θεσμούς.

Όπως παρουσιάζεται και παρακάτω, αναπτύσσοντας ένα ικανό θεσμικό πλαίσιο θα μπορούσε να στηρίξει την ανάπτυξη της οικονομίας μακροχρόνια. Οι θεσμοί μαζί με τη χρησιμοποιούμενη τεχνολογία, καθορίζουν το συναλλακτικό και μεταποιητικό κόστος και ως εκ τούτου το βαθμό στον οποίο δύναται να επιχειρήσει κανείς επικερδώς σε οποιαδήποτε οικονομική δραστηριότητα.

## 4.2 Η Μέτρηση των Θεσμών της Ελλάδος με τον Δείκτη "Rule of Law Indicator"

Για την παρούσα μέτρηση βασιστήκαμε στο Worldwide Governance Indicator (WGI) , το οποίο είναι ένα μακροχρόνιο ερευνητικό πρόγραμμα προκειμένου να αναπτυχθούν συγκεκριμένοι δείκτες σε πάνω από 200 οικονομίες για την περίοδο 1996-2009. Ανάμεσα σε αυτούς τους δείκτες περιλαμβάνεται και ο λεγόμενος δείκτης "Rule of Law". Συγκεκριμένα, ο δείκτης αυτός **συλλαμβάνει αντιλήψεις για το βαθμό που οι χώρες τηρούν τους κανόνες της κοινωνίας των πολιτών και ιδίως την ποιότητα της εκτέλεσης των συμβάσεων , τα δικαιώματα ιδιοκτησίας , την αστυνομία και τα δικαστήρια, καθώς επίσης και την πιθανότητα της εγκληματικότητας και της βίας.** Ο δείκτης αυτός χρησιμοποιείται για την μέτρηση των θεσμών κατά την προαναφερθείσα περίοδο.

Στο κάτωθι σχήμα παρουσιάζεται, με την μέτρηση " Percentile Rank ", η θέση της Ελλάδος. Αναλυτικότερα, παρατηρούμε ότι, ανάμεσα σε 216 χώρες, η Ελλάδα την περίοδο 1996-2004 βρίσκεται πάνω από το 70% με 80% των χωρών. Παρόλα αυτά, τα επόμενα χρόνια δεν κατάφερε να διατηρήσει τη θέση της και αυτό είχε σαν αποτέλεσμα να σημειώσει πτώση και να βρίσκεται υψηλότερα μόνο από το 61% των χωρών.

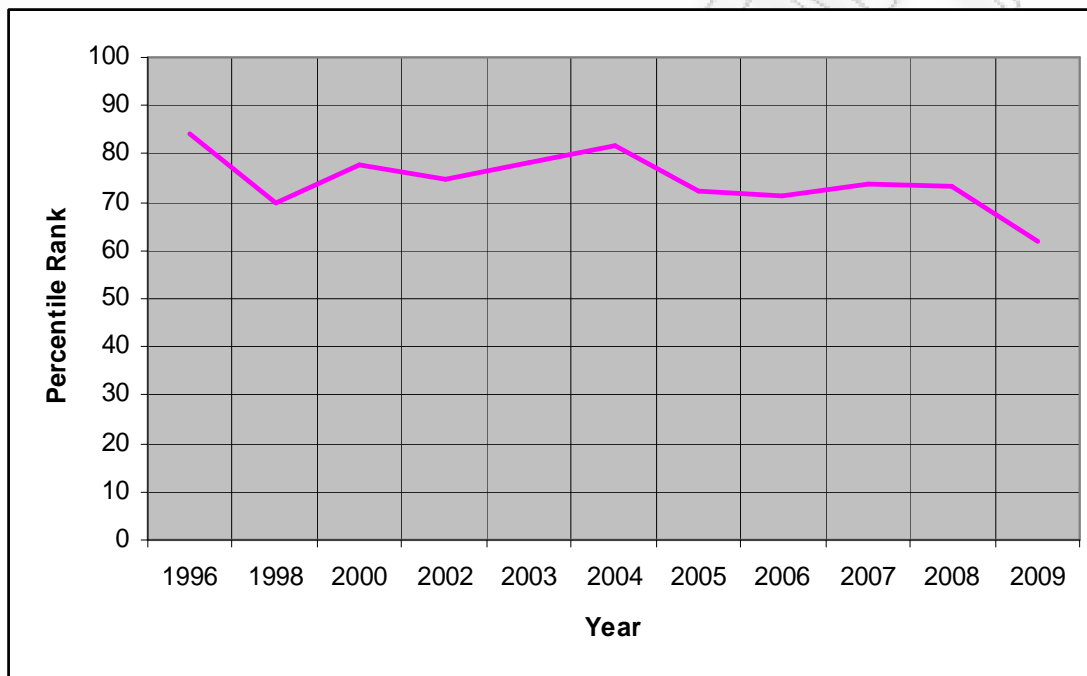
Βλέπουμε ότι η προσπάθεια για την εξέλιξη των θεσμών είναι φθίνουσα και αυτό έχει άμεση συνέπεια στην οικονομική ανάπτυξη της χώρας. Αυτό συμβαίνει διότι οι θεσμοί επηρεάζουν τα κίνητρα των ατόμων για ανάληψη επενδυτικών πρωτοβουλιών. Ακόμη, χωρίς την διασφάλιση των δικαιωμάτων ιδιοκτησίας, τα άτομα δεν θα έχουν κίνητρα να επενδύσουν στην δημιουργία νέου, ή στην βελτίωση του υπάρχοντος, αποθέματος κεφαλαίου. Επιπλέον η φορολογική δομή, οι ρυθμίσεις και οι δικαστικές αποφάσεις διαμορφώνουν τις πολιτικές των επιχειρήσεων, των συνδικάτων και άλλων οργανώσεων και έτσι καθορίζουν ορισμένες πτυχές της οικονομικής επίδοσης.

Επίσης, απαιτούνται πόροι για τον καθορισμό και την προστασία των δικαιωμάτων ιδιοκτησίας και για την επιβολή συμφωνιών. Οι θεσμοί σε συνδυασμό με την τεχνολογία που χρησιμοποιείται καθορίζουν το συναλλακτικό κόστος. Οι πόροι αυτοί θα μετατραπούν από εισροές γης, εργασίας και κεφαλαίου σε εκροή αγαθών και υπηρεσιών, και αυτή η μετατροπή είναι μια συνάρτηση όχι μόνο της τεχνολογίας που χρησιμοποιείται αλλά και των θεσμών. Το γεγονός ότι οι θεσμοί επηρεάζουν την



επίδοση των οικονομιών είναι ελάχιστα αμφισβητήσιμο, καθώς και το ότι η διαφορετική επίδοση των οικονομιών κατά την διάρκεια του χρόνου επηρεάζεται θεμελιωδώς από τον τρόπο εξέλιξης των θεσμών (North, 2006: 15)

**Διάγραμμα 4-3 :** Rule of Law - Εκατοστημορίου Κατάταξη Ελλάδος ανάμεσα σε 216 χώρες



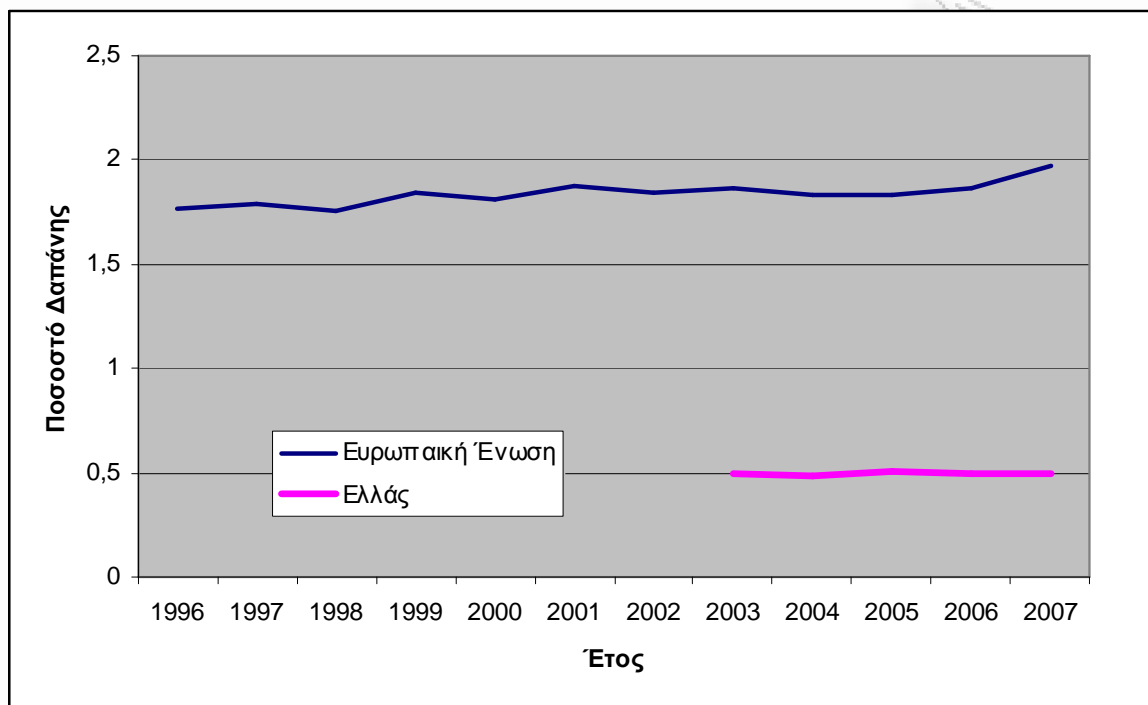
Πηγή: Kaufmann D., A. Kraay, and M. Mastruzzi (2010), The Worldwide Governance Indicators: Methodology and Analytical Issues

Αδιαμφισβήτητα, λοιπόν, είναι πολύ σημαντικό να αναπτυχθεί μία δέσμη θεσμών, όπως το δικαστικό σύστημα, το νομοθετικό πλαίσιο, η επιβολή των νόμων, τα δικαιώματα ιδιοκτησίας και γενικότερα η ύπαρξη ενός κράτους δικαίου, εντός των οποίων θα αναπτύσσονται οργανωμένα πρότυπα πεπαιθήσεων και συμπεριφοράς που θα διέπουν την αλληλεπίδραση των ατόμων και θα οδηγήσουν μακροχρόνια στην οικονομική ανάπτυξη της Ελλάδος. Ο A. Lewis αναφερόμενος στην οικονομική μεγέθυνση επισημαίνει: “ Ο σχηματισμός κεφαλαίου είναι ένας από τους όρους για οικονομική μεγέθυνση και η ύπαρξη του νόμου της ιδιοκτησίας είναι ένας από τους όρους του σχηματισμού κεφαλαίου ”.



### 4.3 Η σχέση της Τεχνολογικής προόδου και της ανταγωνιστικότητας με την οικονομική μεγέθυνση της Ελλάδος

Σύμφωνα με τα δεδομένα από τη World Bank, στην Ελλάδα κατά την περίοδο 1996-2007 πραγματοποιήθηκαν χαμηλές επενδύσεις στην Έρευνα και Ανάπτυξη από τον Δημόσιο αλλά και τον Ιδιωτικό τομέα (έλλειψη μεγάλων επιχειρήσεων σε τομείς που παράγουν καινοτομία και υψηλή τεχνολογία). (Διάγραμμα 4-4). Η Ελλάδα δαπανά μόλις 0,5% του ΑΕΠ της για Έρευνα και Ανάπτυξη, ενώ ο μέσος όρος της Ευρωπαϊκής Ένωσης είναι 1,8%. Η αδύνατη παραγωγική βάση, αποτελούμενη από μικρού μεγέθους επιχειρήσεις, σε παραδοσιακούς τομείς, εθισμένες στη μεταφορά ώριμης τεχνολογίας από το εξωτερικό και όχι στην ανάπτυξη νέας δυσχεραίνει την κατάσταση. Οι χαμηλές επιδόσεις στις εξαγωγές προϊόντων υψηλής τεχνολογίας, καθώς και η παραγωγή νέων προϊόντων ήταν το κύριο χαρακτηριστικό της συγκεκριμένης περιόδου. Η δημόσια προσπάθεια στο πεδίο της Έρευνας και Ανάπτυξης ήταν κατακερματισμένη σε πολλούς τομείς, φορείς και ομάδες με μέγεθος χαμηλότερο της αναγκαίας κρίσιμης μάζας που θα έφερνε αποτέλεσμα στην **τεχνολογική πρόοδο**. Η τεχνολογία παρέχει ένα ανώτερο όριο στην πραγματοποιήσιμη οικονομική ανάπτυξη. Με άλλα λόγια, σε έναν κόσμο μηδενικού συναλλακτικού κόστους, οι αυξήσεις και η εφαρμογή στο απόθεμα γνώσης, παρέχουν ένα κλειδί για την εν δυνάμει ευημερία των ανθρώπων στις κοινωνίες. Αυτό συμβαίνει διότι, οι θεσμοί επηρεάζουν την επίδοση της οικονομίας μέσω της επίδρασης τους στο κόστος των συναλλαγών και της παραγωγής. Σε συνδυασμό με την τεχνολογία που χρησιμοποιείται, καθορίζουν το συναλλακτικό και μεταποιητικό (παραγωγικό) κόστος που, με τη σειρά τους, συναπαρτίζουν το συνολικό κόστος. (North, 2006)

**Διάγραμμα 4-4:** Ποσοστό Δαπάνης για Έρευνα και Τεχνολογία ως ποσοστό του ΑΕΠ

Πηγή: World Bank national accounts data, and OECD National Accounts data files

Περαιτέρω η ανταγωνιστικότητα ορίζεται ως ο βαθμός ικανότητας μιας χώρας να παράγει, υπό συνθήκες ελεύθερου ανταγωνισμού, αγαθά και υπηρεσίες που ανταποκρίνονται στις απαιτήσεις των διεθνών αγορών, ενώ συγχρόνως διατηρούν και **επεκτείνουν το πραγματικό εισόδημα των κατοίκων σε μακροχρόνια βάση**. Με την έννοια «**ανταγωνιστικότητα για μια χώρα**» αναφερόμαστε στην ικανότητά της να αυξάνει τον παραγόμενο πλούτο, να αξιοποιεί το ανθρώπινο δυναμικό της και να εκμεταλλεύεται τα συγκριτικά πλεονεκτήματά της, όπως επίσης να ενισχύει τις υποδομές και τους θεσμούς της. Τα αποτελέσματα των παρακάτω δεικτών επιβεβαιώνονται από την χαμηλή κατάταξη της Ελλάδος με βάση τον "Rule of Law Indicator", δείχνοντας ότι χωρίς την ανάπτυξη των θεσμών, θα συνεχίσουμε να υστερούμε σε πολλούς τομείς στο μέλλον.

Πράγματι στον παρακάτω πίνακα παρουσιάζουμε την κατάταξη της Ελλάδας με βάση ορισμένες ομάδες δεικτών.

**Πίνακας 4-5:** Η Ανταγωνιστικότητα της Ελληνικής Οικονομίας βάσει Ορισμένων Δεικτών Κατάταξης

ΟΜΑΔΑ ΔΕΙΚΤΗΣ	ΚΑΤΑΤΑΞΗ ΕΛΛΑΔΑΣ
WEF: Δείκτης Παγκόσμιας Ανταγωνιστικότητας	51 /104
IMD: Επετηρίδα Παγκόσμιας Ανταγωνιστικότητας	37/ 51
Διεθνής Οδηγός Κινδύνου Χώρας	57/138
Δείκτες Παγκόσμιας Τράπεζας	Τελευταίες Θέσεις (στους περισσότερους δείκτες)
Δείκτες Ευρωπαϊκής Ένωσης	Τελευταίες Θέσεις (στους περισσότερους δείκτες)
Δείκτης Οικονομικής Ελευθερίας	59/ 156
Δείκτης Αδιαφάνειας	29/ 57
Δείκτης Αντιληπτής Διαφθοράς	49/ 146
Δείκτης Ανθρώπινης Προόδου	25/ 141
Συνολικές Δαπάνες για την Υγεία (% ΑΕΠ, κατά κεφαλήν)	13/191

Πηγή: Υπουργείο Ανάπτυξης 2005

Εκ του ανωτέρω πίνακα καθίσταται σαφές ότι η ανταγωνιστικότητα της Ελλάδας σε διεθνές επίπεδο βρίσκεται σε πολύ χαμηλά επίπεδα σε όλους τους τομείς.

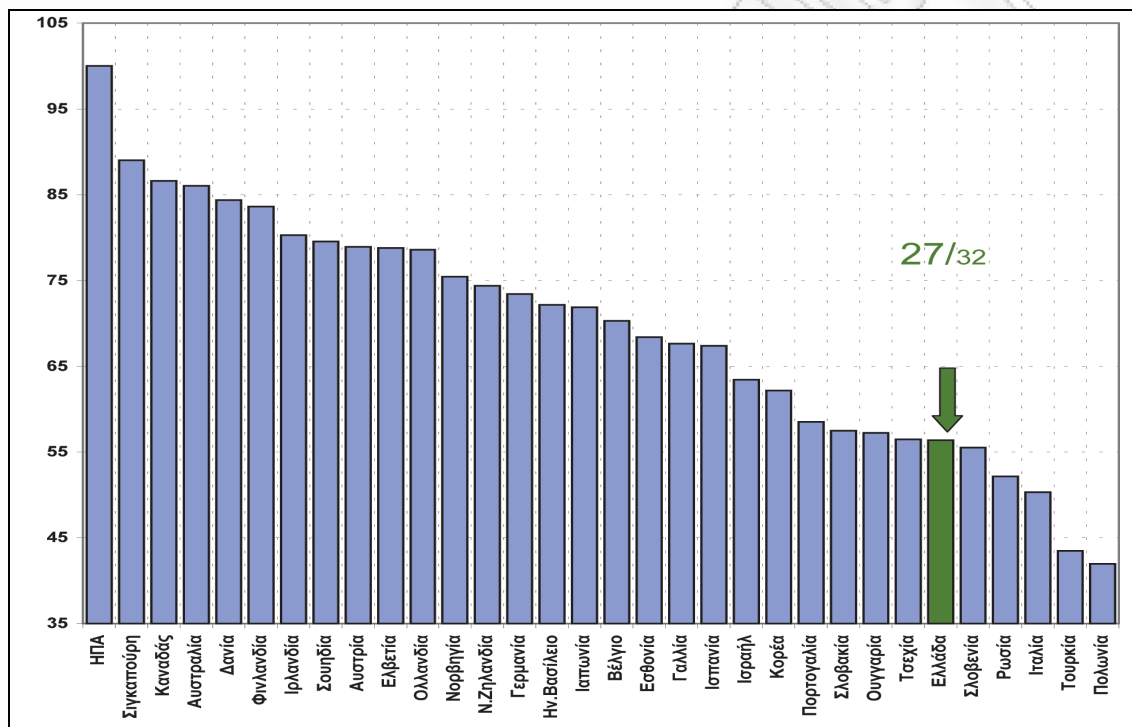
Η **Επετηρίδα Παγκόσμιας Ανταγωνιστικότητας** του ιδρύματος IMD αναλύει και κατατάσσει συγκριτικά την ικανότητα των εθνών να δημιουργούν και να διατηρούν ένα περιβάλλον, το οποίο προωθεί την ανταγωνιστικότητα των επιχειρήσεων. Το μοντέλο ανταγωνιστικότητας που αξιολογεί η Επετηρίδα διαιρεί το εθνικό περιβάλλον σε τέσσερις παράγοντες:

1. Οικονομική Αποδοτικότητα
2. Κυβερνητική Αποδοτικότητα
3. Επιχειρηματική Αποδοτικότητα

#### 4. Υποδομή

Η Έκθεση του 2004 είναι απογοητευτική για την Ελλάδα, αφού κατατάσσεται 27<sup>η</sup> μεταξύ 32 χωρών, για τις οποίες υπάρχουν στοιχεία προς σύγκριση.

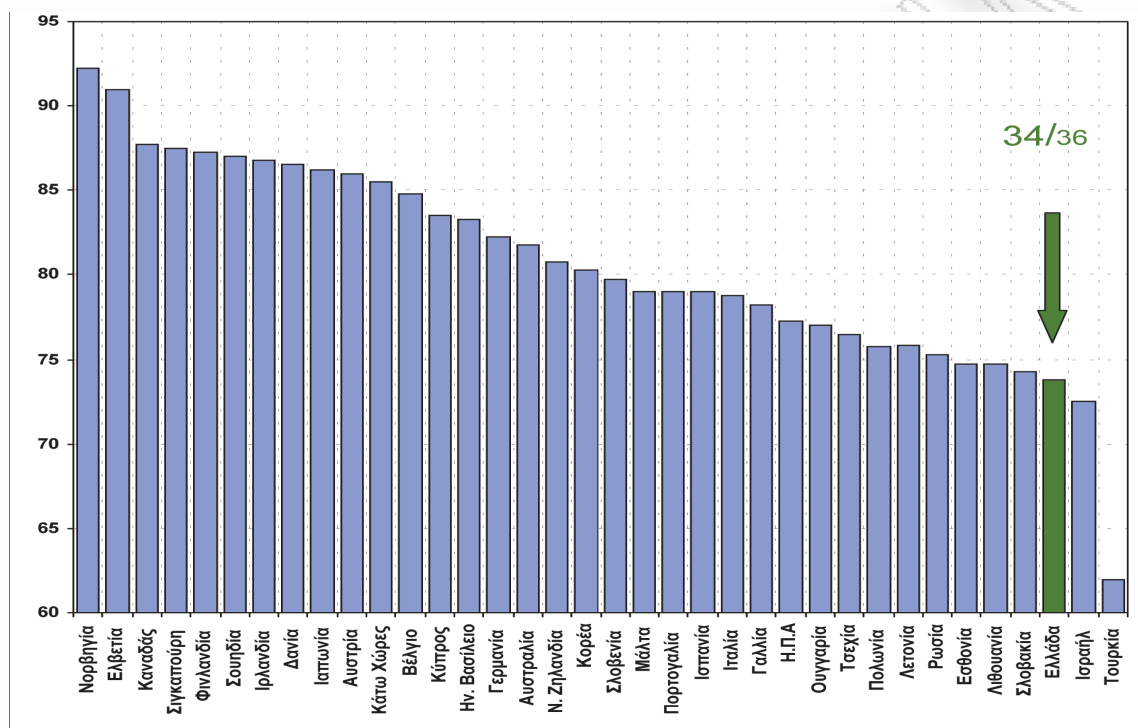
**Διάγραμμα 4-5:** Κατάταξη Της Ελλάδας Βάσει Του Δείκτη Επετηρίδα Παγκόσμιας Ανταγωνιστικότητας, 2004



Πηγή: Υπουργείο Ανάπτυξης (2005, σελ.13)

Τέλος, η απροθυμία των ξένων επενδυτών να πραγματοποιήσουν άμεσες ξένες επενδύσεις στην Ελλάδα καταγράφεται και στον **Διεθνή Οδηγό Κινδύνου της Χώρας 2004**, ο οποίος εκτιμά τον πολιτικό, τον οικονομικό και χρηματοοικονομικό κίνδυνο που διέπει κάθε χώρα. Σύμφωνα, λοιπόν, με τον Διεθνή Οδηγό Κινδύνου η Ελλάδα κατατάσσεται μεταξύ των τριών τελευταίων χωρών στην Ευρωπαϊκή Ένωση.

**Διάγραμμα 4-6: Κατάταξη Της Ελλάδας Βάσει Του Διεθνούς Οδηγού Κινδύνου Χώρας, 2004**



Πηγή: Υπουργείο Ανάπτυξης (2005, σελ.16)

#### 4.4 Η Αποταμίευση ως προσδιοριστικός παράγοντας της οικονομικής ανάπτυξης

Η **αποταμίευση** στην εγχώρια αγορά είναι η χαμηλότερη ως ποσοστό του ΑΕΠ σε όλη την ευρωζώνη, γεγονός που καθιστά την Ελλάδα ιδιαίτερα εξαρτώμενη από εισροές κεφαλαίων για τη χρηματοδότηση του χρέους της, κάτι που είναι εμφανές και στο υψηλό έλλειμμα του ισοζυγίου τρεχουσών συναλλαγών. Παρακάτω διακρίνουμε την αποταμίευση σε ιδιωτική και εθνική.

Η **ιδιωτική αποταμίευση** εξυπηρετεί τρεις σκοπούς:

1. Επένδυση
2. Δημοσιονομικό έλλειμμα
3. Ισοζύγιο Τρεχουσών Συναλλαγών

Η **εθνική αποταμίευση** έχει δύο χρήσεις:

1. Αυξάνει το απόθεμα του εγχώριου φυσικού κεφαλαίου μέσω των επενδύσεων
2. Αυξάνει το απόθεμα των καθαρών ξένων περιουσιακών στοιχείων, μέσω της δανειοδότησης των αλλοδαπών ή της απόκτησης περιουσιακών στοιχείων στο εξωτερικό, σε ποσότητα ίση με το ισοζύγιο τρεχουσών συναλλαγών.

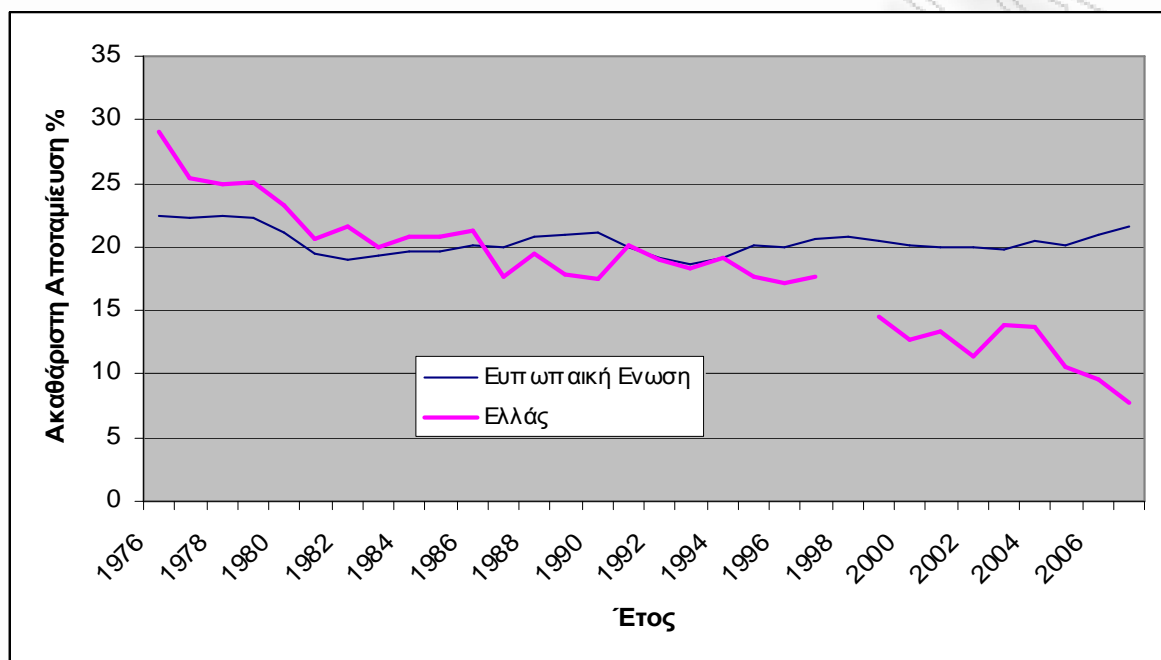
Άρα κάθε ευρώ, που αυξάνει τα εγχώρια φυσικά περιουσιακά στοιχεία ή τα καθαρά ξένα περιουσιακά στοιχεία, αυξάνει και τον εθνικό πλούτο.

Η αποταμίευση προάγεται όταν το αίσθημα εμπιστοσύνης των ατόμων (ιδιώτες και επενδυτές) της κοινωνίας απέναντι στο κράτος και τους νόμους είναι ισχυρό. Όμως, όπως αναλύθηκε με τον δείκτη "Rule of Law", η Ελλάδα διαχρονικά δεν έχει καταφέρει να αναπτύξει τους θεσμούς της, άρα το αίσθημα εμπιστοσύνης των ατόμων αποδυναμώνεται και μαζί με αυτό και η αποταμίευση.

Όπως παρουσιάζεται στο διάγραμμα 4-7, η αποταμίευση στην Ελλάδα ανέρχεται σε 7,6% του ΑΕΠ το 2007, σημειώνοντας σταθερά φθίνουσα πορεία την τελευταία εικοσαετία. Η μεγαλύτερη μείωση της αποταμίευσης ξεκινά από τη δεκαετία του 1990, όταν ενδεικτικά, από 18,5% του ΑΕΠ την πενταετία 1992-1996 μειώνεται προοδευτικά φθάνοντας στο 7,6% το 2007. Επίσης, παρατηρούμε ότι η Ελληνική αποταμίευση υστερεί, τα τελευταία χρόνια, του Ευρωπαϊκού μέσου όρου.

Να σημειώσουμε ότι, η Ακαθάριστη Αποταμίευση που παρουσιάζεται προκύπτει από την αφαίρεση του ακαθάριστου Εθνικού Εισοδήματος και της συνολικής κατανάλωσης, προσθέτοντας τις καθαρές μεταφορές χρήματος(Net Transfers).

**Διάγραμμα 4-7: Ακαθάριστη Αποταμίευση εκφρασμένη ως ποσοστό του ΑΕΠ (1976-2007)**



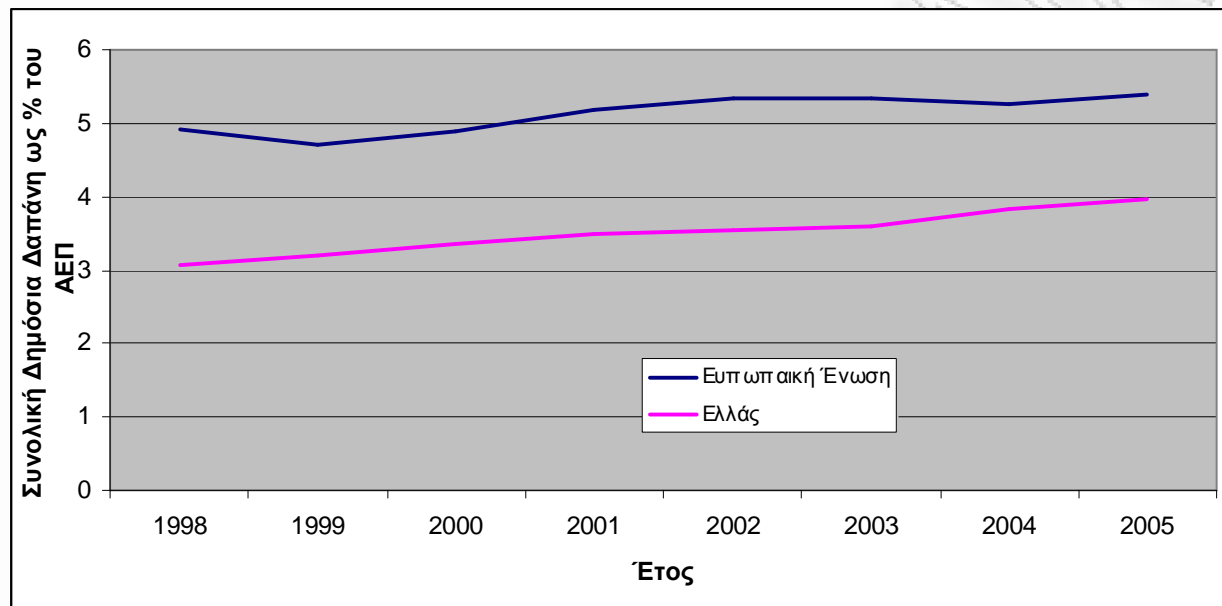
Πηγή: World Bank national accounts data, and OECD National Accounts data files

#### 4.5 Η Συμβολή της εκπαίδευσης και η κατανομή της γνώσης στην οικονομική ανάπτυξη

Η ανάπτυξη της εκπαίδευσης υπήρξε σε μεγάλο βαθμό συνάρτηση των θεσμικών χαρακτηριστικών μιας κοινωνίας, συνεπώς είναι μια εξαρτημένη μεταβλητή σε αυτή την ανάλυση. Η εξέταση της σχέσης της εκπαίδευσης με την οικονομική ανάπτυξη οδηγεί στη διαπίστωση ότι πρόκειται προφανώς για μια αμφίδρομη σχέση, αφού από τη μια πλευρά η πορεία της οικονομίας επηρεάζει τη λειτουργία και την οργάνωση της εκπαίδευσης και από την άλλη η εκπαίδευση με τη δημιουργία ικανού ανθρώπινου κεφαλαίου αυξάνει το παραγωγικό δυναμικό της κοινωνίας.

Η αύξηση των δαπανών για την εκπαίδευση αποτελεί μια επενδυτική προτεραιότητα η οποία μπορεί να οδηγήσει ολόκληρο το παραγωγικό σύστημα σε αυξανόμενες αποδόσεις και σε μείωση του κόστους παραγωγής.

**Διάγραμμα 4-8 :** Συνολική Δημόσια Δαπάνη για Εκπαίδευση εκφρασμένη ως ποσοστό του ΑΕΠ (1998-2005)



Πηγή: World Bank national accounts data, and OECD National Accounts data files

Στο άνωθι διάγραμμα απεικονίζεται η δημόσια δαπάνη για την εκπαίδευση, η οποία αποτελείται από τις τρέχουσες και κεφαλαιουχικές δαπάνες για την εκπαίδευση. Επίσης περιλαμβάνει κρατικές δαπάνες για τα εκπαιδευτικά ιδρύματα (δημόσια και ιδιωτικά) καθώς και επιδοτήσεις για τους ιδιώτες (σπουδαστές, νοικοκυριά και άλλους φορείς).

Η Ελλάδα υστερεί στους περισσότερους δείκτες που αποτιμούν και αξιολογούν τις επιδόσεις της χώρας στον τομέα της εκπαίδευσης. Οι δημόσιες δαπάνες για την παιδεία και την εκπαίδευση υπολείπονται αισθητά του ευρωπαϊκού μέσου όρου, όπως φαίνεται και στο Διάγραμμα 4-8.

Γνωρίζουμε ότι το υψηλότερο επίπεδο εκπαίδευσης, εκτός από το προσωπικό όφελος που παρέχει σε όσους επιμορφώνονται, **επιδρά στην οικονομία** μέσω της ενίσχυσης των ανθρώπινων ικανοτήτων και, συνεπώς, της δημιουργικότητας και της παραγωγικότητας των μελών της. Έχει υποστηριχτεί, ακόμη, ότι και οι χωρίς ειδικές δεξιότητες εργαζόμενοι, χρειάζονται την ικανότητα ανάγνωσης και γραφής, ένα επίπεδο μαθηματικών γνώσεων και την πειθαρχία, στοιχεία τα οποία καλλιεργούνται στην



πρωτοβάθμια και δευτεροβάθμια εκπαίδευση. Η ανώτατη εκπαίδευση με την παροχή πιο εξειδικευμένων γνώσεων υποστηρίζει την πρόοδο της επιστήμης, την εγχώρια ανάπτυξη και την υιοθέτηση νέων τεχνολογιών. Το ανθρώπινο κεφάλαιο ενός κράτους επηρεάζει σημαντικά και την επενδυτική δραστηριότητα τόσο των νοικοκυριών , όσο και των επιχειρήσεων. Ο εκάστοτε επενδυτής, καλείται να επιλέξει μέσα σε πληθώρα προϊόντων, ενώ ταυτόχρονα η πραγματική απόδοση των επενδύσεων του μεταβάλλεται ανάλογα με τις οικονομικές συνθήκες, τον πληθωρισμό και τα επιτόκια (Καραγιαννοπούλου :242).

Δεδομένου ότι πολλοί από τους καταναλωτές δεν διαθέτουν την γνώση και το χρόνο να διαχειριστούν τις επενδύσεις και τις αποταμιεύσεις τους, **η ενίσχυση του θεσμού της εκπαίδευσης** αποτελεί μία αναγκαιότητα προς την κατεύθυνση της ενίσχυσης της ευμάρειάς τους.

Ο τρόπος με τον οποίο αναπτύσσεται **η γνώση** επηρεάζει τις αντιλήψεις που έχουν οι άνθρωποι για τον κόσμο που τους περιβάλλει και , συνεπώς, τον τρόπο με τον οποίο εκλογικεύουν, εξηγούν και δικαιολογούν αυτόν τον κόσμο πράγμα που με τη σειρά του επηρεάζει **το κόστος σύναψης συμβολαίων**. Οι αντιλήψεις των ανθρώπων ότι η δομή των κανόνων του συστήματος είναι έντιμη και δίκαιη, μειώνει το κόστος. Ομοίως, οι αντιλήψεις ότι το σύστημα είναι άδικο αυξάνουν το κόστος σύναψης συμβολαίων.

Βάσει των όσων αναφέρθηκαν, η Ελλάδα οφείλει να θέσει ως προτεραιότητα την **επένδυση στη γνώση**, μέσω της ανάπτυξης ενός ολοκληρωμένου εκπαιδευτικού συστήματος εκπαίδευσης, το οποίο θα συμβάλλει αποφασιστικά στη βελτίωση του μορφωτικού δυναμικού της και στην αύξηση **της παραγωγικότητας και της αναπτυξιακής της δυναμικής**.

## Συμπεράσματα

Οι οικονομικοί θεσμοί παίζουν πρωτεύοντα ρόλο για την οικονομική μεγέθυνση, καθώς αυτοί επηρεάζουν και διαμορφώνουν τα κίνητρα των ατόμων της κοινωνίας, τα οποία αναπτύσσουν οικονομική δραστηριότητα είτε μέσω των νοικοκυριών είτε μέσω των επιχειρήσεων. Επιπρόσθετα, δημιουργούν ένα αίσθημα εμπιστοσύνης στις συναλλαγές των ατόμων και προσφέρουν τη δυνατότητα ελευθερίας κινήσεων στα άτομα.

Η συνεχής εξειδίκευση δημιούργησε την ανάγκη τα άτομα, προκειμένου να ικανοποιήσουν τις, ολοένα αυξανόμενες, ανάγκες και επιθυμίες τους, να αναπτύξουν ένα ευρύ φάσμα συναλλαγών. Από τα όσα αναφέρθηκαν στην εργασία μας είναι σαφές ότι οι οικονομικοί θεσμοί, ως σύστημα κανόνων, έχουν ως στόχο την ελαχιστοποίηση του κόστους συναλλαγών και την μεγιστοποίηση του οφέλους που προκύπτει από αυτές. Με άλλα λόγια, οι θεσμοί περιορίζουν τις, καταστροφικές για μια κοινωνία, επιδιώξεις των ατόμων, οι οποίες απορρέουν από την εξυπηρέτηση του ατομικού συμφέροντος.

Ένας βασικός παράγων, ο οποίος ερμηνεύει την διαφορά στο επίπεδο οικονομικής ανάπτυξης μεταξύ των φτωχότερων και πλουσιότερων χωρών, ενδεχομένως να είναι η ποιότητα των θεσμών που συντονίζουν τις δράσεις των ατόμων. Μερικές κοινωνίες δηλαδή υιοθετούν κανόνες που προωθούν την εμπιστοσύνη και ένα σύστημα κινήτρων, ενώ άλλες εμμένουν σε κανόνες που αποστερούν από το άτομο τα οφέλη μιας επιχειρηματικής προσπάθειας.

Στην παρούσα διατριβή, προσεγγίσαμε την Ελληνική Οικονομία, βάσει της συνάρτησης παραγωγής Cobb - Douglas, μελετώντας την σε δύο περιόδους. Οι ευρεθείσες τιμές για την οικονομική μεγέθυνση δείχνουν ότι αν δεν υπάρχει τεχνολογική πρόοδος και συσσώρευση κεφαλαίου, η οικονομική μεγέθυνση πιθανότατα θα επιβραδυνθεί. Μελετώντας τα αποτελέσματα από την έρευνα των Rafael la Porta et.al συμπεραίνουμε ότι οι αδύναμοι θεσμοί ιδιοκτησίας κοστίζουν στην συσσώρευση κεφαλαίου της χώρας και στην οικονομική της ανάπτυξη. Επίσης, όταν, η προστασία των επενδυτών και η εμπιστοσύνη των ατόμων κατά τις συνάψεις συμβολαίων είναι χαμηλή, τότε δεν μπορούμε να προσδοκάμε σε υψηλότερο επίπεδο κεφαλαίου. Το συμπέρασμα αυτό επιβεβαιώνεται και από τον "Rule of Law Indicator", όπου η χώρα μας φθίνει

διαχρονικά, στην κατάταξη μέτρησης των θεσμών μεταξύ των άλλων χωρών. Με άλλα λόγια, παρατηρείται αδυναμία τήρησης των κανόνων της κοινωνίας των πολιτών, των δικαστικών αποφάσεων και των δικαιωμάτων ιδιοκτησίας. Με την επίτευξη της διασφάλισης των δικαιωμάτων ιδιοκτησίας τα άτομα αποκτούν κίνητρα να επενδύσουν στην δημιουργία νέου, ή στην βελτίωση του υπάρχοντος, αποθέματος κεφαλαίου.

Παράλληλα η εθνική αποταμίευση συμβάλει σημαντικά στην οικονομική μεγέθυνση, δεδομένου ότι αποτελεί την κύρια πηγή χρηματοδότησεως των επενδύσεων, οι οποίες με τη σειρά τους αυξάνουν το παραγωγικό δυναμικό της χώρας. Επίσης, η ελλιπής ανάπτυξη του θεσμού της εκπαίδευσης επιδρά αρνητικά στην αύξηση της παραγωγικότητας και στην αναπτυξιακή δυναμική της Ελλάδος, αφού εμποδίζεται η προσβασιμότητα της γνώσης και η αναβάθμιση του επενδυτικού περιβάλλοντος.

Κλείνοντας, είναι πιθανό κάποια ευρεία βασική παράμετρος, που σχετίζεται με την εμπιστοσύνη να επηρεάζει την εξέλιξη των θεσμών σε μία χώρα, τους νόμους και τις αγορές.

## Υποσημειώσεις

1. Οι *θετικές κυρώσεις* αποτελούν μέρος των *κυρώσεων*, οι οποίες με την σειρά τους αποτελούν στοιχείο της κουλτούρας (βλέπε υποενότητα 2.2.1)
2. Και οι *κανόνες* αποτελούν στοιχείο της κουλτούρας (βλέπε υποενότητα 2.2.1)
3. Παραγωγικοί συντελεστές είναι η εργασία, η γη, το κεφάλαιο, και η επιχειρηματική δραστηριότητα (McConnell and Brue, 1993: 20-21)
4. Πιο συγκεκριμένα, ένα προϊόν θα παραχθεί εφ' όσον τα συνολικά έσοδα από την πώληση του υπερβαίνουν τις δαπάνες για την χρήση κεφαλαίου, εργασίας, και πρώτων υλών και παράλληλα καλύπτουν και την απαιτούμενη, βάσει του κινδύνου της αναλαμβανόμενης επιχειρηματικής πρωτοβουλίας, αμοιβή του επιχειρηματία, η οποία είναι γνωστή ως **κανονικό κέρδος**. Εάν δε τα συνολικά έσοδα ξεπερνούν όλο το σύνολο των δαπανών για την χρήση παραγωγικών συντελεστών, συμπεριλαμβανομένου και του συντελεστή της επιχειρηματικότητας, τότε έχουμε την περίπτωση του **οικονομικού κέρδους** (McConnell and Brue, 1993: 79)
5. Το συνολικό κόστος παραγωγής ενός προϊόντος εξαρτάται από αφ' ενός μεν από τον συνδυασμό παραγωγικών συντελεστών που απαιτεί η παραγωγή, αφ' ετέρου δε από το κόστος χρήσης ενός εκάστου εξ' αυτών. Με την σειρά του ο απαιτούμενος συνδυασμός παραγωγικών συντελεστών εξαρτάται από την υφιστάμενη τεχνολογία παραγωγής (McConnell and Brue, 1993: 81)
6. Βεβαίως, η ποιότητα ενός παραγωγικού συντελεστή προσδιορίζει και την τιμή εκμίσθωσης ή πώλησης του στην αγορά.
7. Στην πραγματικότητα δεν υπάρχει κάποιος νόμος που να επιβάλλει την «ελευθερία της επιλογής», αλλά αυτό το δικαίωμα παρέχεται από το εν γένει θεσμικό πλαίσιο ενός Κράτους
8. Το 1960, σύμφωνα με τα στοιχεία της Ameco, το πραγματικό ΑΕΠ στην Ελλάδα ήταν € 28,529 δις (σε σταθερές τιμές του 2000) και το 1979 διαμορφώθηκε στα €100,29 δις, καταγράφοντας έτσι μια μέση ετήσια αύξηση της τάξεως του 6,94% , ο υπολογισμός έγινε με τον αριθμητικό μέσο των μεταβολών ανά έτος
9. Δηλαδή ο μέσος ετήσιος ρυθμός μεγέθυνσης του αποθέματος κεφαλαίου σε σταθερές τιμές, κατά την περίοδο 1960-1979 (βλέπε Πίνακα 4-1)

10. Δηλαδή ο μέσος ετήσιος ρυθμός μεγέθυνσης του αποθέματος εργασίας, κατά την περίοδο 1960-1979 (βλέπε Πίνακα 4-1)

## Παραρτήματα

Δεδομένα για τις μετρήσεις της Ελλάδος

Year	GDP(in 2000 prices, billions)	Total net capital stock, volume (billions of national currency at 2000 prices)	Employment (in thousands)
1960	28,529	85,59	3.656,6
1961	32,296	91,97	3.671,2
1962	32,414	98,64	3.634,4
1963	36,253	104,51	3.583,6
1964	39,664	111,91	3.537,0
1965	43,935	120,67	3.512,3
1966	46,789	129,93	3.480,6
1967	49,442	138,74	3.438,9
1968	53,003	150,20	3.397,6
1969	59,132	163,91	3.387,4
1970	64,413	176,85	3.384,0
1971	69,465	191,16	3.394,2
1972	76,522	208,99	3.411,1
1973	82,714	228,85	3.445,3
1974	77,388	240,95	3.448,7
1975	82,316	253,22	3.452,2
1976	87,955	266,53	3.493,6
1977	90,544	280,35	3.521,5
1978	97,104	296,04	3.535,6
1979	100,292	311,81	3.574,5
1980	100,97	324,97	3.616,2
1981	99,40	335,75	3.804,3
1982	98,28	345,45	3.763,3
1983	97,22	354,92	3.781,9
1984	99,17	361,91	3.773,2
1985	101,66	370,25	3.868,1
1986	102,18	378,86	3.881,4
1987	99,88	385,52	3.877,7
1988	104,16	393,39	3.942,4
1989	108,12	402,12	3.956,9
1990	108,12	411,48	4.008,8
1991	111,47	421,30	3.938,3
1992	112,25	429,72	3.995,0
1993	110,45	437,19	4.028,1
1994	112,66	443,45	4.103,3
1995	115,03	449,68	4.140,2

1996	117,74	456,94	4.124,4
1997	122,02	465,19	4.103,9
1998	126,13	475,19	4.224,9
1999	130,44	487,36	4.239,0
2000	136,28	501,27	4.255,1
2001	142,00	515,64	4.260,6
2002	146,88	532,21	4.356,5
2003	155,62	549,80	4.408,0
2004	162,81	566,55	4.509,3
2005	166,46	580,17	4.551,3
2006	173,99	596,75	4.643,8
2007	181,77	614,49	4.706,8

**Δεδομένα για την  
περίπτωση της  
Κορέας**

**Έτος**                      **Βόρειος Κορέα**                      **Νότιος Κορέα**

**Κατά κεφαλήν ΑΕΠ**

1950	854	854
1951	709	787
1952	753	835
1953	966	1.072
1954	1.013	1.124
1955	1.054	1.169
1956	1.036	1.149
1957	1.087	1.206
1958	1.112	1.234
1959	1.120	1.243
1960	1.105	1.226
1961	1.124	1.247
1962	1.122	1.245
1963	1.186	1.316
1964	1.253	1.390
1965	1.295	1.436
1966	1.415	1.569
1967	1.483	1.645
1968	1.633	1.812
1969	1.839	2.040
1970	1.954	2.167
1971	2.522	2.332
1972	2.561	2.456
1973	2.824	2.824
1974	2.841	3.015
1975	2.841	3.162

1976	2.841	3.476
1977	2.841	3.775
1978	2.841	4.064
1979	2.841	4.294
1980	2.841	4.114
1981	2.841	4.302
1982	2.841	4.557
1983	2.841	5.007
1984	2.841	5.375
1985	2.841	5.670
1986	2.841	6.263
1987	2.841	6.916
1988	2.841	7.621
1989	2.841	8.027
1990	2.841	8.704
1991	2.841	9.404
1992	2.578	9.803
1993	2.541	10.232
1994	1.850	10.974
1995	1.521	11.850
1996	1.254	12.579
1997	1.176	13.066
1998	1.185	12.282
1999	1.199	13.350
2000	1.190	14.375
2001	1.177	14.947
2002	1.166	15.764
2003	1.156	16.177
2004	1.148	16.873
2005	1.140	17.526
2006	1.133	18.356

## Βιβλιογραφία

### Ξενόγλωσση

1. Aron J. (2000). "Growth and Institutions: A Review of the Evidence." *World Bank Research Observer*, 15: 99-135.
2. Domar, E. (1946). "Capital Expansion, Rate of Growth and Employment." *Econometrica*
3. Lewis, W. (1955). "Economic Development With Unlimited Supplies of Labour." *Manchester School of Economic and Social Studies*, 22: 139-191.
4. Mack, R. and Bradford, C, (1979). *Transforming America. Patterns of Social Change*. 2<sup>nd</sup> New York: Random House
5. McConnell, C and Brue, S. (1991). *Economics*. 12<sup>th</sup> ed. McGraw-Hill, Inc.
6. Mankiw, Gregory N. (2003) *Macroeconomics*, 5<sup>th</sup> Edition, New York
7. Okun, A. (1971). "Social Welfare has no Price Tag." *The Economic Accounts of the United States: Retrospect and Prospect*, US Department of Commerce, July.
8. Oser, J. and Brue, S. (1988). *The Evolution of Economic Thought*. 4<sup>th</sup> ed. Harcourt Brace Jovanovich.
9. Schaefer, R. and Lamm, R. (1992). *Sociology*. 4<sup>th</sup> ed. MacGraw-Hill, Inc,
10. Solow, R. (1956). "A Contribution to the Theory of Economic Growth." *Quarterly Journal of Economics*, February, pp.65-94.
11. Solow, R. (1957). "Technical Change and the Aggregate Production Function." *Review of Economics and Statistics*, pp 312–320.



### Ελληνική

1. Αντζουλάτος Α.Α. Σημειώσεις “Μέτρηση Της Οικονομικής Δραστηριότητας” κεφ.2
2. Dornbusch, R. και Fischer, S. (1993). Μακροοικονομική. Μετάφραση. Ανδροβιτσανέας, Χ και Πανταζίδης, Σ. Αθήνα: Εκδόσεις Κριτική Επιστημονική Βιβλιοθήκη
3. North, D (2000). Δομή και Μεταβολές στην Οικονομική Ιστορία. Αθήνα: Εκδόσεις Κριτική Επιστημονική Βιβλιοθήκη.
4. North, D (2006) Θεσμοί, θεσμική αλλαγή και οικονομική επίδοση. Αθήνα: Εκδόσεις Παπαζήση.
5. Ιωακείμογλου, Η. (1996). Διεθνής εξειδίκευση και αναδιάρθρωση της ελληνικής βιομηχανίας. Ινστιτούτο Εργασίας ΓΣΕΕ.
6. Καλαιτζιδάκης - Καλαβρίτης (2008). Οικονομική Μεγέθυνση , Θεωρία και Πολιτική- Αναθεωρημένη Έκδοση. Εκδόσεις Κριτική
7. Λάμπας, Γ. (1984). Η Ελληνική Νομενκλατούρα. Οι Προνομιούχοι της Εξουσίας. Αθήνα: εκδόσεις Ροές.
8. Λιανός, Θ. (1997). Μαρξιστική Οικονομική Θεωρία. Αθήνα: Εκδόσεις Ευγ. Μπένου.

### Άρθρα

1. Eurostat : Economic Statistical Outlook of Greek Economy , 2006
2. Υπουργείο Ανάπτυξης (2005). Διερεύνηση των Διεθνών Δεικτών Ανταγωνιστικότητας και Εκτίμηση του Κόστους από την Έλλειψη Ανταγωνιστικότητας. Αθήνα: Υπουργείο Ανάπτυξης – Ειδική Γραμματεία για την Ανταγωνιστικότητα Μάρτιος.
3. Καραγιαννοπούλου Ε.(2010) Η συμβολή της εκπαίδευσης στην παραγωγική δυναμική και στην οικονομική ανάπτυξη. Επιστημονικό Βήμα τ.12

### **Κομμάτια σε τόμο**

1. Acemoglu, D., Johnson, S., and Robinson, J. (2005). “Institutions As A Fundamental Cause Of Long-Run Growth.” Vol 1A
2. Rafael La Porta, Shleifer A., Vishny R., Lopez-de-Silanes F. (1997) “Legal Determinants of External Finance” vol LII, no 3
3. Rafael La Porta, Shleifer A., Vishny R., Lopez-de-Silanes F. (1998) “Law and Finance “ vol. 106, no 6

### **Δικτυακοί Τόποι**

1. <http://www.euretirio.com>
2. <http://www.capital.gr>
3. <http://info.worldbank.org/governance/wgi/pdf/wgidataset.xls>
4. [Data.worldbank.org](http://Data.worldbank.org)

### **Πίνακες**

Πίνακας 1-1: Τα Συστατικά της Οικονομικής Μεγέθυνσης

Πίνακας 1-2: Οι Παράγοντες που Προσδιορίζουν το Δυνητικό Προϊόν μιας Οικονομίας

Πίνακας 2-1: Κοινωνικοί θεσμοί και Λειτουργίες

Πίνακας 3-1: Το κατά κεφαλήν ΑΕΠ στην Νότια και την Βόρεια Κορέα

Πίνακας 4-1: Μέσος Ετήσιος Ρυθμός Μεγέθυνσης του ΑΕΠ , Του Κεφαλαιουχικού Αποθέματος και της Απασχόλησης, 1960-1979

Πίνακας 4-2: Λογιστική της Μεγέθυνσης για την Ελληνική Οικονομία 1960-1979

Πίνακας 4-3: Μέσος Ετήσιος Ρυθμός Μεγέθυνσης του ΑΕΠ , του Κεφαλαιουχικού Αποθέματος και της Απασχόλησης, 1980-2007

Πίνακας 4-4: Λογιστική της Μεγέθυνσης για την Ελληνική Οικονομία 1980-2007

Πίνακας 4-5: Η ανταγωνιστικότητα της Ελληνικής Οικονομίας βάσει Ορισμένων Δεικτών κατάταξης

## Διαγράμματα

Διάγραμμα 1-1: Η Οικονομική Μεγέθυνση και το Υπόδειγμα AD-AS

Διάγραμμα 1-2: Οι πηγές της Οικονομικής Μεγέθυνσης στο Υπόδειγμα του Solow

Διάγραμμα 1-3: Η Οικονομική Μεγέθυνση στο Υπόδειγμα του Solow

Διάγραμμα 1-4: Η επίδραση της Αύξησης του Ποσοστού Αποταμίευσης στο υπόδειγμα του Solow

Διάγραμμα 2-1: Η Έννοια των θεσμών

Διάγραμμα 2-2: Βασικοί Οικονομικοί Θεσμοί Ενός Καπιταλιστικού Συστήματος

Διάγραμμα 2-3: Ο Θεσμός την Ελευθερίας Επιλογής

Διάγραμμα 2-4: Οι Οικονομικοί Θεσμοί στην Λειτουργία ενός Καπιταλιστικού Συστήματος

Διάγραμμα 2-5: Οι Οικονομικές Λειτουργίες του Κράτους

Διάγραμμα 2-6: Παράγοντες που Διαμορφώνουν τους Οικονομικούς Θεσμούς και η Σχέση τους με την Οικονομική Ανάπτυξη

Διάγραμμα 3-1: Κατά Κεφαλήν ΑΕΠ και Οικονομικοί Θεσμοί

Διάγραμμα 3-2: Το κατά Κεφαλήν ΑΕΠ ( σε Διεθνή \$) στην Βόρειο και την Νότιο Κορέα

Διάγραμμα 4-1: Η Μεγέθυνση του κατά Κεφαλήν ΑΕΠ ( Σε πραγματικούς Όρους) στην Ελλάδα (1961-2007)

Διάγραμμα 4-2: Σύγκριση ΑΕΠ ανά κάτοικο Ελλάδος – Ευρωπαϊκής ένωσης περίοδος 1961-2007 σε σταθερές τιμές του 2000 σε USD

Διάγραμμα 4-3: Rule of Law - Εκατοστημορίου Κατάταξη Ελλάδος ανάμεσα σε 216 χώρες

Διάγραμμα 4-4: Ποσοστό Δαπάνης για Έρευνα και Τεχνολογία ως ποσοστό του ΑΕΠ

Διάγραμμα 4-5: Κατάταξη Της Ελλάδας Βάσει του Δείκτη Επετηρίδα Παγκόσμιας Ανταγωνιστικότητας, 2004

Διάγραμμα 4-6: Κατάταξη Της Ελλάδας Βάσει Του Διεθνούς Οδηγού Κινδύνου Χώρας, 2004

Διάγραμμα 4-7: Ακαθάριστη Αποταμίευση εκφρασμένη ως ποσοστό του ΑΕΠ (1976-2007)

Διάγραμμα 4-8: Συνολική Δημόσια Δαπάνη για Εκπαίδευση εκφρασμένη ως ποσοστό του ΑΕΠ (1998-2005)