

ΠΑΝΕΠΙΣΤΗΜΙΟ ΠΕΙΡΑΙΩΣ
ΤΜΗΜΑ ΟΙΚΟΝΟΜΙΚΗΣ ΕΠΙΣΤΗΜΗΣ



ΠΡΟΓΡΑΜΜΑ ΜΕΤΑΠΤΥΧΙΑΚΩΝ ΣΠΟΥΔΩΝ
ΣΤΗΝ ΕΦΑΡΜΟΣΜΕΝΗ ΔΗΜΟΣΙΑ
ΟΙΚΟΝΟΜΙΚΗΣ ΚΑΙ ΠΟΛΙΤΙΚΗΣ

[ΠΡΟΣΔΙΟΡΙΣΤΙΚΟΙ ΠΑΡΑΓΟΝΤΕΣ ΦΤΩΧΕΙΑΣ
ΣΤΗΝ ΕΛΛΑΔΑ – Ο ΡΟΛΟΣ ΤΟΥ ΚΟΙΝΩΝΙΚΟΥ
ΚΡΑΤΟΥΣ]

Καραούλης Ιωάννης

Διπλωματική Εργασία υποβληθείσα στο Τμήμα Οικονομικών Επιστημών του Πανεπιστημίου Πειραιώς ως μέρος των απαιτήσεων για την απόκτηση Μεταπτυχιακού Διπλώματος στην Εφαρμοσμένη Δημόσια Οικονομική και Πολιτική

Πειραιάς, Νοέμβριος 2024

UNIVERSITY OF PIRAEUS
DEPARTMENT OF ECONOMICS



MSc IN APPLIED PUBLIC ECONOMICS
AND POLICY

[DETERMINANTS OF POVERTY IN GREECE –
THE ROLE OF THE WELFARE STATE]

BY

Karaoulis Ioannis

Master Thesis submitted to the Department of Economics of the University of Piraeus in partial fulfillment
of the requirements for the degree of Master of Science in Applied Public Economics and Policy

Piraeus, Greece, November 2024



ΤΜΗΜΑ
ΟΙΚΟΝΟΜΙΚΗΣ ΕΠΙΣΤΗΜΗΣ
ΠΑΝΕΠΙΣΤΗΜΙΟ ΠΕΙΡΑΙΩΣ

ΒΕΒΑΙΩΣΗ ΕΚΠΟΝΗΣΗΣ ΔΙΠΛΩΜΑΤΙΚΗΣ ΕΡΓΑΣΙΑΣ

«Δηλώνω υπεύθυνα ότι το έργο που εκπονήθηκε και παρουσιάζεται στην υποβαλλόμενη διπλωματική εργασία, για τη λήψη του μεταπτυχιακού τίτλου σπουδών, στην «Εφαρμοσμένη Δημόσια Οικονομική και Πολιτική» με τίτλο:

«Προσδιοριστικοί παράγοντες φτώχειας στην Ελλάδα -
Ο ρόλος του κοινωνικού κράτους»

έχει γραφτεί από εμένα αποκλειστικά στο σύνολό της. Δεν έχει υποβληθεί ούτε εγκριθεί στο πλαίσιο κάποιου άλλου μεταπτυχιακού προγράμματος ή προπτυχιακού τίτλου σπουδών στην Ελλάδα ή στο εξωτερικό, ούτε είναι εργασία ή τμήμα εργασίας ακαδημαϊκού ή επαγγελματικού χαρακτήρα.

Δηλώνω επίσης υπεύθυνα ότι οι πηγές στις οποίες ανέτρεξα για την εκπόνηση της συγκεκριμένης εργασίας αναφέρονται στο σύνολό τους, κάνοντάς πλήρη αναφορά στους συγγραφείς, τον εκδοτικό οίκο ή το περιοδικό, συμπεριλαμβανομένων και των πηγών που ενδεχομένως χρησιμοποιήθηκαν από το διαδίκτυο. Παράβαση της ανωτέρω ακαδημαϊκής μου ευθύνης αποτελεί ουσιώδη λόγο για την ανάκληση του πτυχίου μου.»

Υπογραφή Μεταπτυχιακού Φοιτητή

Ονοματεπώνυμο

ΙΩΑΝΝΗΣ ΚΑΡΑΟΥΛΗΣ

Στην οικογένειά μου

Ευχαριστίες

Θα ήθελα να εκφράσω τις θερμές μου ευχαριστίες σε όλους όσους με υποστήριξαν κατά την εκπόνηση της παρούσας διπλωματικής εργασίας. Ιδιαίτερη ευγνωμοσύνη οφείλω στον επιβλέποντα καθηγητή μου για την καθοδήγηση και τις πολύτιμες συμβουλές του, καθώς και στην οικογένεια και τους φίλους μου για τη συνεχή στήριξη και ενθάρρυνση καθ' όλη τη διάρκεια αυτής της προσπάθειας. Χωρίς τη δική τους συμβολή, η ολοκλήρωση αυτής της εργασίας δεν θα ήταν δυνατή.

ΠΡΟΣΔΙΟΡΙΣΤΙΚΟΙ ΠΑΡΑΓΟΝΤΕΣ ΦΤΩΧΕΙΑΣ ΣΤΗΝ ΕΛΛΑΔΑ – Ο ΡΟΛΟΣ ΤΟΥ ΚΟΙΝΩΝΙΚΟΥ ΚΡΑΤΟΥΣ

Περίληψη

Η παρούσα διπλωματική εργασία πραγματοποιείται στο πλαίσιο του Μεταπτυχιακού Προγράμματος Σπουδών στην Εφαρμοσμένη Δημόσια Οικονομική και Πολιτική του Πανεπιστημίου Πειραιώς. Στόχο έχει την ανάλυση των προσδιοριστικών παραγόντων της φτώχειας στην Ελλάδα και την αποτίμηση του ρόλου που διαδραματίζει το κοινωνικό κράτος στην αντιμετώπισή της. Η εργασία εστιάζει στις διάφορες διαστάσεις του φαινομένου της φτώχειας, στις κοινωνικές, πολιτικές και οικονομικές της αιτίες, καθώς και στις προοπτικές μείωσης μέσω πολιτικών παρεμβάσεων.

Στο πρώτο κεφάλαιο αναλύεται ο εννοιολογικός προσδιορισμός της φτώχειας, διαχωρίζεται σε απόλυτη και σχετική φτώχεια και αναλύεται η εξέλιξή της από την προπολεμική εποχή έως τη σύγχρονη Ελλάδα, με ιδιαίτερη έμφαση στις οικονομικές κρίσεις και την κοινωνική ανισότητα. Στο δεύτερο κεφάλαιο, γίνεται ανάλυση των βασικών αιτίων της φτώχειας, στην συνέχεια στο τρίτο κεφάλαιο, υπογραμμίζεται η σημασία του κοινωνικού κράτους ως μηχανισμού προστασίας από τη φτώχεια. Αναλύονται συγκεκριμένα τα βασικά μοντέλα κοινωνικού κράτους και οι προκλήσεις που αντιμετωπίζει στην Ελλάδα, όπως η γήρανση του πληθυσμού, η τεχνολογική πρόοδος και οι νέες μορφές εργασίας. Τέλος, στο κεφάλαιο 4 παρατίθενται ανάλυση δεδομένων για την ανεργία και την εισοδηματική ανισότητα.

Η διπλωματική αυτή θα προσφέρει μια ολοκληρωμένη κατανόηση των βασικών αιτίων της φτώχειας στην Ελλάδα, αξιολογώντας παράλληλα τη συμβολή και τις προοπτικές του κοινωνικού κράτους στην αντιμετώπιση του φαινομένου. Με αυτόν τον τρόπο, φιλοδοξεί να αποτελέσει χρήσιμο εργαλείο για τη διαμόρφωση αποτελεσματικών πολιτικών κοινωνικής προστασίας και μείωσης των κοινωνικών ανισοτήτων.

Λέξεις Κλειδιά: Φτώχεια, Προσδιοριστικοί Παράγοντες, Κοινωνικό Κράτος, Κοινωνικές Αιτίες, Οικονομικές Αιτίες, Πολιτικές Αιτίες, Ανάλυση Δεδομένων, Προκλήσεις, Πολιτικές Παρεμβάσεις

DETERMINANTS OF POVERTY IN GREECE – THE ROLE OF THE WELFARE STATE

Abstract

This diploma thesis is carried out within the framework of the Postgraduate Program of Studies in Applied Public Economics and Policy of the University of Piraeus. It aims to analyze the determinants of poverty in Greece and to assess the role played by the welfare state in addressing it. The paper focuses on the various dimensions of the phenomenon of poverty, its social, political and economic causes, as well as the prospects for reduction through political interventions.

The first chapter analyzes the conceptual definition of poverty, divides it into absolute and relative poverty and analyzes its evolution from the pre-war era to modern Greece, with particular emphasis on economic crises and social inequality. In the second chapter, the main causes of poverty are analyzed, and then in the third chapter, the importance of the welfare state as a mechanism of protection against poverty is underlined. The basic models of the welfare state and the challenges faced in Greece, such as the ageing of the population, technological progress and new forms of work, are analyzed. Finally, an analysis of data on unemployment and income inequality is provided in Chapter 4.

This thesis will provide a comprehensive understanding of the root causes of poverty in Greece, while assessing the contribution and prospects of the welfare state in tackling the phenomenon. In this way, it aspires to be a useful tool for shaping effective social protection policies and reducing social inequalities.

Keywords: poverty, determinants, welfare state, social causes, economic causes, political causes, data analysis, challenges, political interventions

Περιεχόμενα

ΚΕΦΑΛΑΙΟ 1 ΕΝΝΟΙΟΛΟΓΙΚΟΣ ΠΡΟΣΔΙΟΡΙΣΜΟΣ & ΙΣΤΟΡΙΚΗ ΔΙΑΣΤΑΣΗ ΤΗΣ ΦΤΩΧΕΙΑΣ ΣΤΗΝ ΕΛΛΑΔΑ	13
1.1 Εννοιολογικός Προσδιορισμός της Φτώχειας.....	13
1.1.1 Ορισμοί της Φτώχειας	14
1.1.2 Τυπολογίες της Φτώχειας	16
1.2 Εξελίξεις της Φτώχειας στην Ελλάδα	23
1.2.1 Η Φτώχεια στην Προπολεμική και Μεταπολεμική Ελλάδα.....	23
1.2.4 Η Φτώχεια κατά την Οικονομική Κρίση του 2009.....	26
1.2.5 Σημερινή Κατάσταση	27
ΚΕΦΑΛΑΙΟ 2 ΑΝΑΛΥΣΗ ΤΩΝ ΠΡΟΣΔΙΟΡΙΣΤΙΚΩΝ ΠΑΡΑΓΟΝΤΩΝ ΤΗΣ ΦΤΩΧΕΙΑΣ ΣΤΗΝ ΕΛΛΑΔΑ	31
2.1 Παράγοντες Φτώχειας	31
2.2 Οικονομικοί Παράγοντες	32
2.3 Κοινωνικοί Παράγοντες	33
2.4 Υγεία και Δημογραφικοί Παράγοντες.....	34
2.5 Πολιτικοί Παράγοντες.....	36
2.6 Πολιτισμικοί Παράγοντες	37
2.7 Τεχνολογικοί Παράγοντες.....	38
ΚΕΦΑΛΑΙΟ 3 ΚΟΙΝΩΝΙΚΗ ΚΑΙ ΠΟΛΙΤΙΚΗ ΔΙΑΣΤΑΣΗ ΤΗΣ ΦΤΩΧΕΙΑΣ – Ο ΡΟΛΟΣ ΤΟΥ ΚΟΙΝΩΝΙΚΟΥ ΚΡΑΤΟΥΣ	40
3.1 Ορισμός Κοινωνικού Κράτους.....	40
3.2 Κράτος Πρόνοιας και Κοινωνικό Κράτος.....	42
3.3 Η Κοινωνική Πολιτική και το Κοινωνικό Κράτος στην Ελλάδα	42
3.4 Κοινωνικές Πολιτικές και Μέτρα Καταπολέμησης της Φτώχειας.....	46
3.5 Προκλήσεις και Προοπτικές του Κοινωνικού Κράτους.....	49
3.5.1 Γήρανση του πληθυσμού.....	49
3.5.2 Ανισότητες και κοινωνική δικαιοσύνη.....	50
3.5.3 Η τεχνολογική πρόοδος και οι νέες μορφές εργασίας	50
3.5.4 Κλιματική Αλλαγή	51
ΚΕΦΑΛΑΙΟ 4 ΕΜΠΕΙΡΙΚΗ ΑΝΑΛΥΣΗ ΤΩΝ ΠΑΡΑΓΟΝΤΩΝ ΤΗΣ ΦΤΩΧΕΙΑΣ ΣΤΗΝ ΕΛΛΑΔΑ	53

4.1. Μεθοδολογία της Εμπειρικής Έρευνας.....	53
4.2. Ανάλυση Στοιχείων για την Ανεργία και την Εισοδηματική Ανισότητα.....	54
4.3 Κοινωνικοί Οργανισμοί και Φτώχεια.....	62
4.4 Συμπεράσματα από την Εμπειρική Ανάλυση & Προτάσεις.....	64

Κατάλογος Διαγραμμάτων

1.1 Διαγραμματική απεικόνιση σε ποσοστά (%) πληθυσμού σε κίνδυνο φτώχειας	
20	
4.1 Δείκτες Οικονομικής Ανισότητας: 2015 – 2023	45
4.2 Κατανομή Εισοδήματος σε Πεμπτημόρια	46
4.3 Κατανομή Εισοδήματος σε Τεταρτημόρια	47
4.4 Εξέλιξη Μεγεθών Απασχόλησης και Ανεργίας	48
4.5 Ποσοστιαία (%) Κατανομή Πληθυσμού με Υλικές και Κοινωνικές Στερήσεις ανά Συνιστώσα Στέρησης και Κατάσταση Πληθυσμού	50

Σημαντικοί Όροι (Λέξεις – Κλειδιά)

Φτώχεια

Σχετική και Απόλυτη Φτώχεια

Κοινωνικό Κράτος

Εισοδηματική Ανισότητα

Κοινωνικές Ανισότητες

Κοινωνικός Αποκλεισμός

Ανάλυση Δεδομένων

Πολιτικές Παρεμβάσεις

Κοινωνικές Πολιτικές

Συντομογραφίες & Ακρωνύμια

WWF – Παγκόσμιο Ταμείο για τη Φύση

ΓΣΕΕ – Γενική Συνομοσπονδία Εργατών Ελλάδας

ΕΕ – Ευρωπαϊκή Ένωση

ΕΚΤ – Ευρωπαϊκή Κεντρική Τράπεζα

ΕΛΣΤΑΤ – Ελληνική Στατιστική Αρχή

ΙΟΒΕ – Ίδρυμα Οικονομικών και Βιομηχανικών Ερευνών

ΚΕΠΕ – Κέντρο Προγραμματισμού και Οικονομικών Ερευνών

ΟΗΕ – Οργανισμός Ηνωμένων Εθνών

ΟΟΣΑ – Οργανισμός Οικονομικής Συνεργασίας και Ανάπτυξης

ΕΙΣΑΓΩΓΗ

Η φτώχεια αποτελεί μια από τις μεγαλύτερες κοινωνικοοικονομικές προκλήσεις σε παγκόσμιο επίπεδο, επηρεάζοντας την ποιότητα ζωής εκατομμυρίων ανθρώπων. Πρόκειται για ένα πολυδιάστατο φαινόμενο, το οποίο δεν περιορίζεται αποκλειστικά στην έλλειψη χρηματικών πόρων, αλλά συνδέεται με την έλλειψη πρόσβασης σε βασικά αγαθά και υπηρεσίες, όπως η υγεία, η εκπαίδευση και η στέγαση.

Οικονομικές, κοινωνικές και πολιτικές θεωρίες επιχειρούν να ερμηνεύσουν τις αιτίες της φτώχειας και να προτείνουν μέτρα αντιμετώπισής της. Οι δομικές θεωρίες υποστηρίζουν ότι η φτώχεια είναι αποτέλεσμα ευρύτερων κοινωνικοοικονομικών ανισοτήτων, που σχετίζονται με την κατανομή των πόρων, τις διακρίσεις και τις ανεπάρκειες της αγοράς εργασίας. Από την άλλη, οι νεοκλασικές θεωρίες αποδίδουν τη φτώχεια σε ατομικούς παράγοντες, όπως η έλλειψη εκπαίδευσης ή δεξιοτήτων, θεωρώντας ότι η οικονομική ανάπτυξη μπορεί να μειώσει τη φτώχεια μέσω της αύξησης των ευκαιριών απασχόλησης.

Σημαντικό ρόλο στη διαχείριση της φτώχειας διαδραματίζει το κοινωνικό κράτος, το οποίο μέσω πολιτικών κοινωνικής προστασίας, όπως τα προγράμματα πρόνοιας, οι επιδοτήσεις και η φορολογική πολιτική, επιδιώκει τη μείωση των ανισοτήτων και τη διασφάλιση ενός ελάχιστου επιπέδου διαβίωσης για όλους τους πολίτες. Παρόλα αυτά, η αποτελεσματικότητα των κοινωνικών πολιτικών εξαρτάται από διάφορους παράγοντες, όπως η οικονομική κατάσταση μιας χώρας, η πολιτική βούληση και η δομή του κοινωνικού κράτους.

Μέσα από τη θεωρητική και εμπειρική ανάλυση, η παρούσα πτυχιακή εργασία στοχεύει να συμβάλει στην καλύτερη κατανόηση του φαινομένου της φτώχειας στην Ελλάδα και να προτείνει λύσεις που θα ενισχύσουν την κοινωνική προστασία και θα περιορίσουν τις ανισότητες.

ΚΕΦΑΛΑΙΟ 1 ΕΝΝΟΙΟΛΟΓΙΚΟΣ ΠΡΟΣΔΙΟΡΙΣΜΟΣ & ΙΣΤΟΡΙΚΗ ΔΙΑΣΤΑΣΗ ΤΗΣ ΦΤΩΧΕΙΑΣ ΣΤΗΝ ΕΛΛΑΔΑ

Στο πρώτο Κεφάλαιο, αναλύονται οι έννοιες και οι ορισμοί της φτώχειας. Παρουσιάζεται η εξέλιξη της φτώχειας στην Ελλάδα από την προπολεμική εποχή έως σήμερα, εστιάζοντας σε κρίσιμες περιόδους, όπως οι οικονομικές κρίσεις. Στόχος του κεφαλαίου είναι η κατανόηση των βασικών παραμέτρων που συνθέτουν το φαινόμενο της φτώχειας σε θεωρητικό βαθμό.

1.1 Εννοιολογικός Προσδιορισμός της Φτώχειας

Η φτώχεια συγκροτεί αναπόσπαστο συστατικό των κοινωνιών. Τις έχει συνοδεύσει στην εξέλιξη τους από την αρχαιότητα και ακόμη και σήμερα συντηρείται τόσο στις αναπτυγμένες κοινωνίες της ευημερίας, όσο και στις κοινωνίες των αναπτυσσόμενων χωρών (Γεώργιας, 2004).

Ωστόσο, έως σήμερα, οι προσπάθειες για τη δημιουργία μιας ευρείας θεωρητικής γεφύρωσης του φαινομένου της φτώχειας είναι περιορισμένες. Συγκεκριμένα, πρόκειται για ένα πολυσύνθετο φαινόμενο του οποίου οι διαστάσεις ή οι προσδιοριστικοί παράγοντες δεν απαρτίζουν τον κορμό μόνο μιας και μοναδικής προσέγγισης, αλλά πλήθους αυτών.

Πιο συγκεκριμένα, προσεγγίζεται ως ένα φαινόμενο επιμέρους πολυδιάστατων πτυχών και παρουσιάζεται ως μία αόριστη έννοια, που εμπεριέχει ποσοτικά και ποιοτικά στοιχεία.

Συχνά στην ακαδημαϊκή και ερευνητική κοινότητα, χρησιμοποιείται ο ορισμός που παραδίδει το Συμβούλιο της Ευρωπαϊκής Ένωσης¹ διακήρυξη του Ευρωπαϊκού Συμβουλίου της 19^{ης} Δεκεμβρίου 1984, το οποίο αναφέρει ότι φτωχοί είναι «τα άτομα και

¹ <https://european-union.europa.eu/>

οι οικογένειες των οποίων τα μέσα είναι τόσο μικρά ώστε να τους αποκλείουν τον κατώτατο αποδεκτό τρόπο ζωής των μελών κρατών στα οποία ζουν»².

Η UNESCO³ θεωρεί ότι σε κατάσταση φτώχειας βρίσκονται τα άτομα και οι οικογένειες που «τα χρηματικά εισοδήματα ή άλλοι πόροι, μεταξύ των οποίων και η εκπαιδευτική και επαγγελματική τους μόρφωση, οι συνθήκες ύπαρξης και η υλική τους περιουσία είναι σαφώς χαμηλότερα από το μέσο επίπεδο της κοινωνίας στην οποία ζουν».

Είναι σημαντικό να αναφερθεί, ότι ο προσδιορισμός της φτώχειας αποτελεί το θεμέλιο για την κατανόηση του φαινομένου σε οικονομικό, κοινωνικό και πολιτικό επίπεδο. Η ενότητα αυτή εξετάζει διάφορους ορισμούς και κατηγορίες φτώχειας, καθώς και τους δείκτες που χρησιμοποιούνται για τη μέτρησή της. Πιο συγκεκριμένα θα αναφερθούν τα βασικά σημεία που διακρίνουν την απόλυτη και τη σχετική φτώχεια, και παρουσιάζονται οι διαφορετικές προσεγγίσεις που έχουν χρησιμοποιηθεί σε διάφορες κοινωνίες και περιόδους.

1.1.1 Ορισμοί της Φτώχειας

Όπως ήδη αναφέρθηκε οι μέθοδοι για τον ορισμό της γραμμής φτώχειας που έχουν αναπτυχθεί στη βιβλιογραφία είναι πάρα πολλές, αλλά μπορούν να ομαδοποιηθούν σε δύο γενικές κατηγορίες: τις «απόλυτες (absolutist)» και τις «σχετικές (relativist)»⁴

Η απόλυτη προσέγγιση στη μέτρηση της φτώχειας έχει τις ρίζες της στη «θεωρία των βασικών αναγκών (basic needs theory or biological approach)», την οποία καθιέρωσε στην οικονομική επιστήμη η πρωτοποριακή εργασία του (Rowntree 1901)⁵.

² Joan Brown, «Σκέψεις πάνω στις εθνικές εισηγήσεις για τη φτώχεια», Επιθεώρηση Ευρωπαϊκών Κοινοτήτων, 1983, τ. 4.2-3, σ. 236.

³ <https://www.unesco.org/en>

⁴ Αδριοπούλου Ε., Τσαγκογλού Π «Δυναμική ανάλυση του φαινομένου της φτώχειας στην Ελλάδα», 2010, τ. 3.1.1, σ. 20

⁵ Rowntree, B. Seebohm (Benjamin Seebohm), 1871-1954. Date 1901, Online Available at: <https://wellcomecollection.org/works/cv2ekdg7/items>

Ο ορισμός της «απόλυτης φτώχειας» σχετίζεται με την κατάσταση αποστέρησης των ατόμων από τα είδη βασικής και πρώτης ανάγκης όπως είναι η τροφή, το πόσιμο νερό, η στέγη, η ένδυση ή η πρόσβαση σε ιατροφαρμακευτική περίθαλψη⁶. Ως εισοδηματικό όριο της απόλυτης φτώχειας τίθεται η επιβίωση με διαθέσιμο εισόδημα λιγότερο του ενός δολαρίου την ημέρα (για τις τιμές του 1985)⁷.

Οι σχετικές γραμμές φτώχειας βασίζονται στη «θεωρία της σχετικής στέρησης (relative deprivation)», η οποία υποστηρίζει την ανάγκη να μεταβάλλεται η γραμμή φτώχειας σύμφωνα με το βιοτικό επίπεδο μιας κοινωνίας. Η έννοια της σχετικής στέρησης πηγάζει από την κοινωνιολογία και συγκεκριμένα από την δουλεία που έκαναν οι Runciman⁸ και Townsend⁹, αλλά έχει ευρέως υιοθετηθεί και στην οικονομική επιστήμη.

Ο ορισμός της «σχετικής φτώχειας» συνδέεται με την κατάσταση των ατόμων που το εισοδηματικό και βιοτικό τους επίπεδο υπολείπεται κατά πολύ από τα αντίστοιχα μέσα επίπεδα της χώρας στην οποία διαμένουν και αντιμετωπίζουν την αδυναμία κανονικής συμμετοχής στον οικονομικό, κοινωνικό και πολιτιστικό ιστό της χώρας διαμονής τους¹⁰. Τα άτομα και τα νοικοκυριά που βρίσκονται στο όριο της σχετικής φτώχειας έχουν συνολικό καθαρό εισόδημα που δεν υπερβαίνει το 60% του ισοδύναμου μέσου εισοδήματος της χώρας διαμονής τους¹¹.

Η δυσκολία της αντικειμενικής εκτίμησης της απόλυτης ή σχετικής φτώχειας έδωσε αφορμή για την υιοθέτηση της υποκειμενικής εκτίμησης, δηλαδή για το πώς πραγματικά αισθάνεται το ίδιο το άτομο (ως φτωχό ή μη φτωχό)¹².

⁶ Έκθεση INE-ΓΣΕΕ/ΑΔΕΔΥ 2008 Μέρος 8: «Φτώχεια και εισοδηματικές ανισότητες στην Ελλάδα και στην Ευρωπαϊκή Ένωση».

⁷ Παϊζης Ν., Καραθανάση Γ., Μαμούχα Ι. «Φτώχεια, Εκπαίδευση και Κοινωνικές Ανισότητες», ΓΣΕΕ – Κέντρο Ανάπτυξης Εκπαιδευτικής Πολιτικής, 2008.

⁸ Runciman (1966), Runciman and Bagley (1969).

⁹ Townsend (1979, 1985), Townsend and Gordon (2001).

¹⁰ Έκθεση INE-ΓΣΕΕ/ΑΔΕΔΥ 2008 Μέρος 8: «Φτώχεια και εισοδηματικές ανισότητες στην Ελλάδα και στην Ευρωπαϊκή Ένωση».

¹¹ Παϊζης Ν., Καραθανάση Γ., Μαμούχα Ι. «Φτώχεια, Εκπαίδευση και Κοινωνικές Ανισότητες», ΓΣΕΕ – Κέντρο Ανάπτυξης Εκπαιδευτικής Πολιτικής, 2008. και Αμίτσης Γ. «Η Ευρωπαϊκή Στρατηγική Κοινωνικής Ένταξης-Το θεσμικό οικοδόμημα της Ευρωπαϊκής Ένωσης για την καταπολέμηση της φτώχειας και του κοινωνικού αποκλεισμού» εκδ. Παπαζήση, 2006.

¹² Μπαλούρδος Δ. (1991). Μορφολογία της φτώχειας και κοινωνικός αποκλεισμός: θεωρητικές και μεθοδολογικές περιπλοκές. The Greek Review of Social Research, σ.113.

1.1.2 Τυπολογίες της Φτώχειας

Οι τυπολογίες της φτώχειας παρέχουν ένα πλαίσιο για την αφομοίωση των διαφόρων μορφών που μπορεί να δεχθεί η φτώχεια, λαμβάνοντας υπόψη τις αιτίες και τις συνέπειές της. Στο πλαίσιο αυτό, η φτώχεια μπορεί να διακριθεί σε διαφορετικές κατηγορίες, ανάλογα με τις συνθήκες υπό τις οποίες εκδηλώνεται και το πώς επηρεάζει τα άτομα και τις κοινότητες. Παρακάτω αναλύονται ορισμένες από τις βασικότερες τυπολογίες της φτώχειας.

1.1.2.1 Διαρθρωτική Φτώχεια (Structural Poverty)

Η Διαρθρωτική Φτώχεια αφορά τους μακροπρόθεσμους και θεσμικούς παράγοντες που δημιουργούν και διαιωνίζουν την οικονομική ανισότητα, περιορίζοντας την πρόσβαση σε πόρους, ευκαιρίες και υπηρεσίες. Οι δομικοί αυτοί παράγοντες είναι βαθιά ενσωματωμένοι στις κοινωνικές, πολιτικές και οικονομικές δομές, καθιστώντας τη φτώχεια φορτική και δυσθεράπευτη να εξαλειφθεί χωρίς σημαντικές μετατροπές.

Ο όρος “διαρθρωτική φτώχεια” ή “δομική φτώχεια” αναφέρεται στη φτώχεια που δεν προκύπτει από ατομικές περιστάσεις και συνθήκες, αλλά από την οικονομική μειονεξία, την κοινωνική ανισότητα και την περιορισμένη πρόσβαση σε βασικά αγαθά μέσα σε μια κοινωνία. Για πολλά χρόνια διεξάγονται μελέτες για το ζήτημα των επιπτώσεων των οικονομικών μεταρρυθμίσεων στην φτώχεια και έχει παρατηρηθεί μεγάλη ανησυχία για τις επιπτώσεις των διαρθρωτικών μεταρρυθμίσεων.

Σύμφωνα με την Ευρωπαϊκή Κεντρική Τράπεζα¹³, «Οι διαρθρωτικές μεταρρυθμίσεις είναι κυρίως μέτρα τα οποία μεταβάλλουν τον ιστό μιας οικονομίας, δηλαδή το θεσμικό και κανονιστικό πλαίσιο στο οποίο δραστηριοποιούνται οι επιχειρήσεις και οι πολίτες. Σχεδιάζονται με σκοπό να διασφαλίσουν ότι η οικονομία είναι υγιής και έχει περισσότερες δυνατότητες να αξιοποιήσει ισόρροπα το αναπτυξιακό της δυναμικό»¹⁴.

¹³ <https://www.ecb.europa.eu/>

¹⁴ https://www.ecb.europa.eu/ecb-and-you/explainers/tell-me/html/what-are-structural_reforms.el.html

1.1.2.2 Μεταβατική Φτώχεια (Transitional Poverty)

Αναφερόμενοι στον όρο Μεταβατική Φτώχεια, εννοούμε μια προσωρινή κατάσταση φτώχειας που μπορεί να βιώνει ένα νοικοκυριό ή ακόμα και ένα άτομο λόγω συγκεκριμένων και ενδεχομένως απρόβλεπτων γεγονότων. Τα γεγονότα αυτά καθώς είναι ξαφνικά και μεγάλης βαρύτητας έχουν άμεσο αντίκτυπο στην οικονομική κατάσταση ενός νοικοκυριού ή ανθρώπου. Παραδείγματα τέτοιων γεγονότων είναι η απώλεια εργασίας, μια φυσική καταστροφή, η οποία είναι απρόβλεπτη και οι συνέπειες τις αναπόφευκτες, όπως ένας σεισμός ή μια πλημμύρα, ή ακόμα και μια ασθένεια¹⁵.

Ο ΟΗΕ¹⁶ διακρίνει την φτώχεια σε απόλυτη φτώχειας (γνωστή και ως χρόνια) και σε μεταβατική φτώχεια. Η μεταβατική φτώχεια, είναι ένα βραχυπρόθεσμο, απρόβλεπτο “σοκ” που προκαλεί μείωση στο εισόδημα ή την κατανάλωση των ανθρώπων, ακόμα και όταν τα χαρακτηριστικά τους είναι τέτοια που υπό κανονικές συνθήκες δεν θα βρίσκονταν σε κατάσταση φτώχειας (Jalan and Ravallion 1998).

Κύριο χαρακτηριστικό του συγκεκριμένου τύπου φτώχειας είναι ότι είναι βραχυπρόθεσμη φτώχεια, με την έννοια ότι δεν διαρκεί για μεγάλο χρονικό διάστημα και τα επηρεαζόμενα άτομα μπορούν να ανακάμψουν γρήγορα και να επιστρέψουν σε μια πιο ισορροπημένη οικονομική κατάσταση. Σε αντίθεση με τη χρόνια φτώχεια, η οποία διαρκεί για μεγαλύτερο χρονικό διάστημα.

Η μεταβατική φτώχεια, δημιουργείται από ένα γεγονός που αλλάζει τη ζωή των επηρεαζόμενων. Τα άτομα που το βιώνουν αυτό, βασίζονται αρκετά συχνά (εάν όχι σε όλες τις περιπτώσεις) σε κοινωνικά δίκτυα ασφαλείας, όπως επιδόματα ανεργίας και επισιτιστική βοήθεια ώστε να είναι σε θέση να καλύψουν τις βασικές τους καθημερινές ανάγκες. Αυτό διαρκεί έως ότου καταφέρουν να ανακτήσουν τη χρηματοοικονομική τους σταθερότητα¹⁷.

Για την καταπολέμηση της μεταβατικής φτώχειας, σημαντικά εργαλεία πολιτικής θεωρούνται τα ασφαλιστικά προγράμματα σταθεροποίησης εισοδήματος. (Lipton and

¹⁵ [Transitional poverty - \(International Political Economy\) - Vocab, Definition, Explanations | Fiveable](#)

¹⁶ <https://unric.org/el/>

¹⁷ <https://www.google.gr/url?sa=t&rct=j&q=&esrc=s&source=web&cd=&cad=rja&uact=8&ved=2ahUKEwi73bvDxaaJAxUH8bsIHfX8D8cQFnoECEEQAQ&url=https%3A%2F%2Fspace.mmu.ac.uk%2F629293%2F1%2FDeposit.Transient%2520Poverty%2520in%2520a%2520Sustainable%2520Development%2520Context.pdf&usq=AOvVaw1WipCGvcoZFqZBj2O7dJAX&opi=89978449>

Ravallion, 1995, p.339). Είναι σημαντικό η ανάπτυξη συγκεκριμένων πολιτικών και λύσεων αντιμετώπισης της μεταβατικής φτώχειας, καθώς οι αιτίες και οι παράγοντες που οδηγούν στη φτώχεια είναι ποικίλοι και πολυδιάστατοι (Groover 2011). Σύμφωνα με το παραπάνω, οι αρμόδιοι για τη διαμόρφωση των πολιτικών αντιμετώπισης φτώχειας απαιτούνται να εκτιμήσουν την εγγενή πολυπλοκότητα των νοικοκυριών και να προσδιορίζουν τους παράγοντες που την προκαλούν, καθώς αυτό θα τους προσφέρει την κατάλληλη γνώση για την σχεδίαση των κατάλληλων πολιτικών ικανών για την αποτελεσματική αντιμετώπιση των διαφορετικών ειδών φτώχειας (Aliber 2003; Hulme and Shepherd 2003; Duclos et al. 2010).

Για παράδειγμα, όσον αφορά τις ομάδες που έχουν αναγνωριστεί ως ευάλωτες στη μεταβατική φτώχεια, θα μπορούσε να τους προσφερθεί μια μεγαλύτερη και πιο ασφαλή πρόσβαση στις ευκαιρίες απασχόλησης. Αυτό περιλαμβάνει την εφαρμογή ενός ειδικού προγράμματος δημιουργίας εισοδήματος ή πιο αποτελεσματικών πολιτικών κοινωνικής προστασίας (Ribas and Machado 2007).

1.1.2.3 Κυκλική Φτώχεια (Cyclical Poverty)

Κυκλική φτώχεια αποτελεί το γεγονός, όταν ένα μέρος του φτωχού πληθυσμού βιώνει τη φτώχεια για σύντομες χρονικές περιόδους, αλλά υπάρχει η πιθανότητα να επιστρέψουν στη φτώχεια σε ένα μικρό χρονικό διάστημα αφού την έχουν εγκαταλείψει. Οι επαναλαμβανόμενες μεταβιβάσεις εντός και εκτός κατάστασης φτώχειας είναι ένας λόγος πρόκλησης σοβαρού άγχους στον άνθρωπο αλλά και συχνά την απομάκρυνση τους από τα κοινωνικά δρόμενα, τις ψυχαγωγικές τους δραστηριότητες και τον γνωστό τους τρόπο ζωής.

Για την μέτρηση της έκτασης της κυκλικής φτώχειας (επαναλαμβανόμενης) εφαρμόζουμε την εξής μέθοδο. Ορίζοντας μια περίοδο παρακολούθησης και παρακολουθώντας τη συχνότητα των περιπτώσεων φτώχειας κατά την προσδιορισμένη περίοδο. Εάν οριστεί η επιμονή της φτώχειας ως η παραμονή στη φτώχεια για το χρονικό διάστημα των τριών συνεχόμενων ετών, τότε η προσέγγιση των περιόδων (spell approach) παρέχει εκτιμήσεις της μέσης πιθανότητας να χαρακτηριστεί κάποιος φτωχός για τρία χρόνια ή και παραπάνω.

Πιο απλή μέθοδος μέτρησης είναι η εξέταση του αριθμού των ετών που ένας άνθρωπος είναι φτωχός και ύστερα ακολουθεί ο υπολογισμός την αναλογίας του αριθμού των ατόμων που βρίσκονται στη φτώχεια με τον προκαθορισμένο αριθμό ετών, χωρίς απαραίτητα να ληφθεί υπόψη ότι ορισμένες περιόδους δεν έχουν ολοκληρωθεί¹⁸.

1.1.2.4 Γενεαλογική Φτώχεια (Intergenerational Poverty)

Η γενεαλογική φτώχεια (Intergenerational poverty) ορίζεται ως η χρόνια φτώχεια που μεταβιβάζεται από τη μια γενιά στην επόμενη¹⁹.

Η γενεαλογική φτώχεια επηρεάζει, κατά δυσανάλογο τρόπο, τις μειονότητες και τις φτωχές κοινότητες, καθώς βρίσκουν τον εαυτό τους συχνά αντιμέτωποι με συστημικά εμπόδια που παγιδεύουν τις οικογένειες τους στη φτώχεια για πολλές γενιές.

Αρκετοί ερευνητές έχουν διερευνήσει την οικονομική κινητικότητα μεταξύ των γενεών εξετάζοντας τη συσχέτιση μεταξύ του εισοδήματος και των αποδοχών των γονέων και των παιδιών. Για παράδειγμα, οι Becker και Tomes αναφέρουν μια ασθενή συσχέτιση μεταξύ των εισοδημάτων των γονέων και των παιδιών (Greg J. Duncan and Harry J. Holzer, 2023)

Παρακάτω ακολουθούν οι παράγοντες που ύστερα από μελέτη αποδείχθηκαν οι πιο πιθανοί να προκαλέσουν γενεαλογική φτώχεια. Οι παραγόντες συσχετίζονται μεταξύ τους και αφορούν τα χαρακτηριστικά των παιδιών, των οικογενειών αλλά και της γειτονίας που έχουν επιρροή στη μελλοντική επιτυχία του παιδιού²⁰:

- Εκπαίδευση του παιδιού και πρόσβαση σε σχολεία
- Υγεία του παιδιού και πρόσβαση στο σύστημα υγειονομικής περίθαλψης
- Εισόδημα/πλούτος και απασχόληση γονέων

¹⁸https://www.google.gr/url?sa=t&rct=j&q=&esrc=s&source=web&cd=&cad=rja&uact=8&ved=2ahUKEwjsgMu_haeIAxU-hf0HHbPsCvwQFnoEcdsQAQ&url=https%3A%2F%2Fwww.eolss.net%2Fsample-chapters%2Fc11%2FE1-15-01-05.pdf&usg=AOvVaw3ZacHEhRnithi-OTbYwq0TK&opi=89978449

¹⁹ <https://hakiliworld.org/intergenerational-poverty/>

- Δομή της οικογένειας
- Χαρακτηριστικά στέγασης και γειτονιάς
- Εγκληματικότητα στη γειτονιά και το ποινικό δικαστικό σύστημα
- Κακοποίηση παιδιών και το σύστημα κοινωνικής πρόνοιας για παιδιά

Οι παρακάτω παράγοντες έχει αποδειχθεί πως έχουν καθοριστικό ρόλο στη μακροπρόθεσμη επιτυχία των παιδιών:

- Εκπαίδευση και Ικανότητες
- Υγεία του παιδιού
- Απασχόληση, Εισόδημα και Πλούτος Γονιών
- Εγκληματικότητα και Ποινικά Δικαστικά Συστήματα

1.1.2.5 Φτώχεια της Περιφέρειας (Peripheral Poverty)

Οι περιφέρειες, εδώ και αμέτρητα χρόνια, έχουν παραμεληθεί σε μεγάλο βαθμό από την γεωγραφία του ανθρώπου. Αυτό παρατηρείται διότι οι κινητήριες δυνάμεις της οικονομικής ανάπτυξης (και όχι μόνο) εντοπίζονται σε μητροπόλεις, που συνήθως είναι οι πρωτεύουσες. Ενώ οι περιφέρειες από την άλλη μεριά, καθώς είναι και δύσκολα προσβάσιμες βρίσκονται και μακριά από τη πλειονότητα των ακαδημαϊκών κέντρων αλλά και των φορέων λήψης αποφάσεων²¹.

Οι περιφέρειες έρχονται αντιμέτωπες με αρκετές οικονομικές προκλήσεις, κάποιες από τις οποίες αναφέρονται παρακάτω:

²¹ Lopez, Humberto; Wodon, Quentin; Bannon, Ian; Lopez, Humberto; Wodon, Quentin; Bannon, Ian. 2004. Rwanda : the impact of conflict on growth and poverty (English). Social Development Notes ; no. 18. Conflict Prevention & Reconstruction. Washington, DC: World Bank. Online Available at: <http://documents.worldbank.org/curated/en/59132146877614741/Rwanda-the-impact-of-conflict-on-growth-and-poverty>

Δομικά Μειονεκτήματα (Structural Disadvantages): Οι περιφερειακές περιοχές λόγω του ότι απέχουν από τις μεγάλες αγορές σε απόσταση, είναι πιο δύσκολα προσβάσιμες και αυτό οδηγεί και σε αύξηση του κόστους μεταφοράς και εγγενώς σε περιορισμό της ανταγωνιστικότητάς τους.

Χαμηλή Πυκνότητα Πληθυσμού (Low Population Density): Ο χαμηλός πληθυσμός αλλά και οι διάσπαρτες οικιστικές δομές που χαρακτηρίζουν τις περιφέρειες, έχουν ως αποτέλεσμα τη δημιουργία προκλήσεων στην ανάπτυξη των αποδοτικών οικονομικών δραστηριοτήτων και της παροχής δημόσιων υπηρεσιών.

Ζητήματα Προσβασιμότητας (Accessibility Issues): Ένα διαρθρωτικό μειονέκτημα που συσχετίζεται και με τα δομικά μειονεκτήματα των περιφερειών είναι η χαμηλή τους προσβασιμότητα, η οποία αυξάνει το κόστος μεταφοράς και περιορίζει την ανταγωνιστικότητα των απομακρυσμένων παραγόντων.

Οικονομική Πόλωση (Economic Polarization): Ένα φαινόμενο που παρατηρείται στις περιφέρειες είναι η συγκέντρωση των οικονομικών δραστηριοτήτων σε συγκεκριμένες τοποθεσίες μόνο, πράγμα που αφήνει τις υπόλοιπες περιοχές της περιφέρειας σε μειονεκτική θέση με λιγότερες ευκαιρίες.

Ασύμμετρες Σχέσεις Εξουσίας (Power Asymmetries): ΟΙ ασύμμετρες σχέσεις εξουσίας που παρουσιάζονται μεταξύ κεντρικών και περιφερειακών περιοχών, οδηγούν τις περιφέρειες να είναι υποτελείς στις κεντρικές περιοχές, όπου βρίσκεται και ο πυρήνας της εξουσίας, και να έχουν περιορισμένη επιρροή στις διαδικασίες λήψης αποφάσεων που επηρεάζουν την ίδια τους την ανάπτυξη.

Εξάρτηση από Εξωτερικούς Παράγοντες (Dependency on External Agents): Η αναπόφευκτη εξάρτηση των περιφερειακών περιοχών από εξωτερικούς παράγοντες, έχει ως αποτέλεσμα τη δημιουργία μιας εικόνας αδυναμίας για τις περιφέρειες. Κυρίως, λόγω του ότι οι εξωτερικοί παράγοντες αυτοί ελέγχουν τις παγκόσμιες αλυσίδες αξίας και τις αγορές βασικών προϊόντων.

Εκροή και Μείωση Πληθυσμού (Outmigration and Depopulation): Οι περισσότερες περιφέρειες έρχονται αντιμέτωπες με σταθερές τάσεις μείωσης πληθυσμού, οι οποίες συνοδεύονται από κοινωνικοοικονομική παρακμή.

Οικονομικές Μεταβολές (Economic Shifts): Για τις περιφερειακές περιοχές οι οικονομικές μεταβολές είναι δύσκολες στη καταπολέμηση. Κάποιες τέτοιες μεταβολές μπορεί να είναι η παρακμή των παραδοσιακών βιομηχανιών και η ανάγκη προσαρμογής σε νέες οικονομικές πραγματικότητες.

Εξόρυξη Πόρων (Resource Extraction): Παρόλο που οι περιφέρειες έχουν μια αφθονία και είναι πλούσιες σε φυσικούς πόρους, γίνεται η εκμετάλλευση των πόρων αυτών από κεντρικές περιοχές με αποτέλεσμα ο τοπικός πληθυσμός να του προσφέρεται ελάχιστα από αυτά τα πλεονεκτήματα των φυσικών πόρων.

Παροχή Υπηρεσιών (Service Provision): Η παροχή δημόσιων υπηρεσιών στις περιφερειακές περιοχές είναι συχνά πιο δύσκολη και λιγότερο αποδοτική λόγω του διάσπαρτου πληθυσμού και του χαμηλού δυναμικού αγοράς.

Όλα τα παραπάνω αποτελούν κάποιες από τις προκλήσεις που έρχονται αντιμέτωποι ο πληθυσμός των περιφερειών. Υπογραμμίζουν την ανάγκη ανάπτυξης προσαρμοσμένων πολιτικών περιφερειακής ανάπτυξης που θα μπορούν να επιλύσουν τις προκλήσεις αυτές και να προσφέρουν περισσότερα πλεονεκτήματα στις περιφέρειες. Εδώ, τονίζεται η ανάγκη για μια πιο λεπτομερή κατανόηση των ποικίλων κοινωνικοοικονομικών δρόμων ανάπτυξης στις περιφερειακές περιοχές. Η οικονομική ανάπτυξη σε αυτές τις περιοχές πρέπει να αξιοποιεί τα μοναδικά τους χαρακτηριστικά αντί να αντιγράφει μοντέλα των κεντρικών περιοχών.

1.2 Εξελίξεις της Φτώχειας στην Ελλάδα

1.2.1 Η Φτώχεια στην Προπολεμική και Μεταπολεμική Ελλάδα

Η δεκαετία του 1920 έμεινε στη δημόσια μνήμη και τις δημοσιογραφικές επικαιρικές αφηγήσεις ως η «θορυβώδης» δεκαετία της οικονομικής ανάκαμψης, των πολιτισμικών ανατροπών και εκείνων των οικονομικών μετασχηματισμών. Αυτή η εικόνα όμως αφορούσε τις κοινωνίες των νικητριών δυνάμεων (και μάλιστα ένα μέρος μόνο του πληθυσμού τους). Οι οικονομίες των χωρών της Ανατολικής και της Μεσογειακής Ευρώπης, που χαρακτηρίζονταν επίσημα ως «αγροτικές» από την Οικονομική Επιτροπή της Κοινωνίας των Εθνών, δοκιμάστηκαν σκληρά κατά το μεγαλύτερο μέρος της δεκαετίας του 1920 (Tooze, 2014).

1.2.2 Η Φτώχεια στην Ελλάδα μετά τον Β' Παγκόσμιο Πόλεμο

Κατά την διάρκεια των δύο πρώτων μεταπολεμικών δεκαετιών, οι συνέπειες της κατοχής και του εμφυλίου διατηρούνται σε μεγάλο βαθμό. Από όσο γνωρίζουμε, ολοκληρωμένες μελέτες για την φτώχεια στην μεταπολεμική Ελλάδα κατά την περίοδο μέχρι και το 1974, καταλήγουν σε ένα συμπέρασμα, ότι οι εισοδηματικές ανισότητες όχι μόνο δεν αμβλύνονται αλλά αντίθετα οξύνονται. Παράλληλα, η ανισοκατανομή στην Ελλάδα υπερβαίνει τα επίπεδα των ευρωπαϊκών χωρών²². Σύμφωνα με τον Μπαπανάση Σ., στην περίοδο 1951-1958, ο αριθμός των επίσημα καταγεγραμμένων απόρων κυμαινόταν μεταξύ 2.000.000 και 3.700.00 ατόμων, δηλαδή 25-40% του πληθυσμού. Το κατά κεφαλήν μηνιαίο εισόδημα τους ήταν γύρω στις 180-320 δραχμές. Με αυτό το εισόδημα μια τετραμελής οικογένεια στην περίοδο 1955-1958 μπορούσε να ικανοποιήσει μόνο το 30%-

²² Αθανασίου 1984, σελ. 68 και Καραγιώργας, Κασιμάτη, Παναζίδης 1988, σς.235-241//Οι μελέτες που έχουμε υπόψη μας σχετικά με την περίοδο αυτή είναι Crocket J. Δαπάναι Καταναλώσεως και εισόδημα εν Ελλάδί, Οικονομικά μονογραφικά, 17, Αθήνα, ΚΕΠΕ, 1970// Karageorgas D., "The distribution of tax Burden by income groups in Greece", The Economic Journal, Vol 83, London, 1973// Αθανασίου Λουκής, "Η διανομή του εισοδήματος στην Ελλάδα του 20^{ου} αιώνα (1900-1981)", Επιθεώρηση Κοινωνικών Ερευνών, τεύχος 56, 1985

50% των αναγκών, που συμπεριλαμβάνονταν στο εργατικό προϋπολογισμό (Μπαμπανάσης 1981, σελ. 134). Συμφωνά με τον Καραντίνο (1985), ακόμη και το 1974 περίπου το 30.85% του συνόλου των νοικοκυριών βρίσκονται σε κατάσταση φτώχειας. Είναι σημαντικό να σημειωθεί ότι το ποσοστό των φτωχών νοικοκυριών στην Ελλάδα είναι το 1974 το υψηλότερο από άλλη χώρα της ΕΟΚ (Κανελλόπουλος 1986, σελ. 73). Πιο αναλυτικά τα φτωχά νοικοκυριά αντιπροσωπεύουν στο συγκρότημα της πρωτεύουσας το 17% του συνόλου των νοικοκυριών και στο συγκρότημα την πρωτεύουσας της Βόρειας Ελλάδας, την Θεσσαλονίκη το 24% περίπου. Στην ύπαιθρο, περισσότερα από τα μισά νοικοκυριά που διαμένουν σε χωριά με λιγότερους από 1000 κατοίκους, είναι φτωχά. Αναφορικά με το επάγγελμα του αρχηγού του νοικοκυριού, φτωχοί είναι το 49% των αγροτών, κτηνοτρόφων κλπ., το 18% των εργατών και το 47% των εκτός εργασίας (συνταξιούχων, ανέργων κλπ.)²³

1.2.3 Οι Κοινωνικές και Οικονομικές Μεταρρυθμίσεις της Δεκαετίας του 1980

Μέσα σε αυτό το κοινωνικό και πολιτισμικό περιβάλλον αναπτύχθηκαν ορισμένοι κοινωνικοί θεσμοί και πολιτικές με επιλεκτικό και απρογραμμάτιστο τρόπο. Οι κοινωνικές δαπάνες ως ποσοστό του ΑΕΠ δεν ξεπερνούσαν το 15%. Το συντριπτικά μεγαλύτερο μέρος από αυτές αντιπροσώπευαν οι συντάξεις. Σημαντικά πεδία άσκησης κοινωνικής πολιτικής, όπως η ασφάλιση κατά της ανεργίας, η οικογένεια, η στέγαση και οι κοινωνικές υπηρεσίες, βρίσκονταν στο περιθώριο του ενδιαφέροντος του κράτους. Οι αντίστοιχες ανάγκες καλύπτονταν με άτυπο τρόπο από την οικογένεια, τη φιλανθρωπία ή την Εκκλησία.

Η ένταξη της Ελλάδας στην Ευρωπαϊκή Ένωση πραγματοποιήθηκε το 1981 (ΕΕ), η οποία εκείνη τη περίοδο ήταν υπό την ονομασία Ευρωπαϊκή Οικονομική Κοινότητα (ΕΟΚ). Κατά τη διάρκεια εκείνης της χρονιάς, η οικονομία της χώρας είχε να αντιμετωπίσει αρκετές προκλήσεις διεθνούς ανταγωνιστικότητας. Προκλήσεις οι

²³ https://www.publicissue.gr/wp-content/uploads/2008/08/chapter_2.pdf

οποίες λόγω των πετρελαϊκών κρίσεων είχαν επιδεινωθεί και ακόμα παραπάνω λόγω της μείωσης της δασμολογικής προστασίας.

Από τα λίγα θετικά που βίωσε εκείνη τη δεκαετία ήταν το 1980 όπου εκλέχθηκε η κυβέρνηση του ΠΑΣΟΚ²⁴, όπως ήταν η προώθηση της μετεμφυλιακής συμφιλίωσης, η προώθηση της ισότητας των φύλων, η βελτίωση του κοινωνικού κράτους και η προσπάθεια της αναδιανομής του εισοδήματος υπέρ των ‘μη προνομιούχων’ - ‘φτωχών’. Η νέα κυβέρνηση ακολούθησε μια διαφορετική επεκτατική δημοσιονομική και νομισματική πολιτική. Η καινούργια πολιτική είχε μια πληθώρα αρνητικών αποτελεσμάτων, όπως η αύξηση του δημόσιου χρέους, η επιδείνωση της διεθνούς ανταγωνιστικότητας, η αύξηση του πληθωρισμού καθώς και η έλλειψη εμπιστοσύνης από επενδυτές²⁵.

Ακολούθησε η δημοσιονομική εκτροπή και η αύξηση του δημόσιου χρέους. Η δημόσια κατανάλωση ανέβηκε από το 13,5% του ΑΕΠ το 1980, στο 16,1% το 1985. Οι δαπάνες για τις αμοιβές των δημοσίων υπαλλήλων ανέβηκαν από το 9,4% του ΑΕΠ το 1980, στο 11,4% το 1985. Οι μεταβιβαστικές πληρωμές, από το 9,3% του ΑΕΠ το 1980, στο 14,2% το 1985. Οι επιδοτήσεις, από το 2,2% του ΑΕΠ το 1980, στο 5,2% το 1985.

Τα παρατεταμένα δημοσιονομικά ελλείμματα οδήγησαν σε έκρηξη του δημόσιου χρέους από το 22,7% του ΑΕΠ το 1980, στο 72,5% του ΑΕΠ το 1990. Οι δαπάνες για τόκους του δημόσιου χρέους ανέβηκαν από το 2% του ΑΕΠ το 1980, στο 4,9% το 1985 και στο 6,7% του ΑΕΠ το 1989.

Όπως είναι λογικό, τα παραπάνω δεδομένα σε συνδυασμό με την ασταθή εισοδηματική πολιτική οδήγησαν σε σοβαρή αποσταθεροποίηση της ελληνικής οικονομίας καθώς και σε έναν φαύλο κύκλο αυξήσεων των μισθών και των τιμών. Ο οποίος φαύλος κύκλος και αυτός με τη σειρά του είχε ως αποτέλεσμα την μονιμοποίηση του ήδη υπάρχον υψηλού πληθωρισμού, την υπονόμηση της διεθνούς ανταγωνιστικότητας της οικονομίας, τον περιορισμό των αναπτυξιακών προοπτικών

²⁴ <https://pasok.gr/>

²⁵ <https://economichistorygreece.net/2022/11/24/%CE%BC%CE%B5%CF%84%CE%B1%CF%80%CE%BF%CE%BB%CE%AF%CF%84%CE%B5%CF%85%CF%83%CE%B7-%CE%AD%CE%BD%CF%84%CE%B1%CE%BE%CE%B7-%CF%83%CF%84%CE%B7%CE%BD-%CE%B5%CE%BF%CE%BA-%CE%B1%CF%80%CE%BF%CF%83%CF%84%CE%B1/>

της χώρας, τον περιορισμό των επενδύσεων και των απασχολήσεων που οδήγησε σε αύξηση της ανεργίας.

Σημαντικό αρνητικό αποτέλεσμα επίσης της δύσκολης περιόδου των πολιτών της χώρας αλλά και των επιχειρήσεων, ήταν το γεγονός της φοροδιαφυγής, το οποίο παρουσίασε αύξηση λόγω μεγάλης φορολογίας που επιβλήθηκε από το κράτος.

1.2.4 Η Φτώχεια κατά την Οικονομική Κρίση του 2009

Η οικονομική κρίση του 2009 που βίωσε η Ελλάδα αποτέλεσε μια από τις πιο δύσκολες περιόδους της χώρας με τις πιο έντονες κοινωνικοοικονομικές επιρροές. Οι χρονιές 2009-2011 έδειξαν τα μεγαλύτερα ποσοστά φτώχειας εντός της ΕΕ, με το 2011 να αποτελεί η χρονιά με το μεγαλύτερο ρίσκο φτώχειας. Οι δείκτες φτώχειας έδειχναν μια σημειωτή αύξηση από το 19,7% του 2008 στο 23,1% το 2011 και οι οικογένειες δεν είχαν άλλη επιλογή παρά να μειώσουν τα έξοδα τους προσπαθώντας να διατηρήσουν τις βασικές τους καθημερινές ανάγκες²⁶.

Ένας παράγοντας που προέκυψε από την οικονομική κρίση του 2009, αποτέλεσε η έντονη ασυμμετρία εντός της Ευρωζώνης που ευνόησε σε μεγάλο βαθμό κάποιες χώρες εις βάρος κάποιων άλλων. Η έλλειψη ανταγωνιστικότητας που υπέφερε η χώρα ήταν ένα μεγάλο εμπόδιο καθώς η υποτίμηση του νομίσματος δεν ευνοούσε τη κατάσταση της.

Η ελληνική οικονομία χαρακτηριζόταν από διαρθρωτικές αδυναμίες, όπως μεγάλος μη ρυθμισμένος άτυπος τομέας, υψηλό ποσοστό μικρών επιχειρήσεων καθώς και κατακερματισμός στην αγορά εργασίας. Υπήρχαν επίσης προβλήματα με το κόστος των μισθών, καθώς υπήρξε ευρεία συμφωνία μεταξύ πολιτικών κομμάτων και εργοδοτών ότι το εργατικό κόστος ήταν πολύ υψηλό και χρειαζόταν μείωση.

²⁶ Παπαθεοδώρου, Χ. & Μίσσος, Β. (2013). Ανισότητα, φτώχεια και οικονομική κρίση στην Ελλάδα και την ΕΕ. Online Available at: <https://ineobservatory.gr/wp-content/uploads/2015/07/REPORT-9.pdf>

Η κρίση προκάλεσε πρωτοφανείς κοινωνικές και ανθρωπιστικές συνέπειες, οδηγώντας σε μέτρα λιτότητας και μεταρρυθμίσεις που επηρέασαν περαιτέρω την οικονομία. Ο μη ρυθμιζόμενος άτυπος τομέας αλλά και το υψηλό ποσοστό μικρών επιχειρήσεων είχαν ως αποτέλεσμα τον κατακερματισμό της αγοράς εργασίας. Άμεσα επηρεαζόμενοι από αυτό υπήρξαν οι νέοι, οι οποίοι ήρθαν ξαφνικά αντιμέτωποι με τις δυσκολίες εύρεσης μιας καλής εργασίας, δηλαδή μιας ποιοτικής και καλά αμειβόμενης εργασίας, καθώς επικράτησαν οι ανασφαλής και ευέλικτες θέσεις εργασίας.

Οι εργαζόμενοι είχαν μείνει απροστάτευτοι κατά ένα μεγάλο βαθμό λόγω της αποδόμησης των συλλογικών συμβάσεων και των εργασιακών νόμων, οδηγώντας στην αύξηση της φτώχειας και της ανασφάλειας²⁷.

Πέρα από τις δύσκολες συνθήκες εργασίας που επικράτησαν στην Ελλάδα εκείνα τα χρόνια, ένας άλλος παράγοντας που συνέβαλε στην αύξηση της φτώχειας ήταν η εφαρμογή εκτενών προγραμμάτων λιτότητας και αυστηρών μέτρων δημοσιονομικής πειθαρχίας τόσο σε εθνικό όσο και σε επίπεδο ΕΕ. Η εφαρμογή των πολιτικών αυτών οδήγησε στη μείωση των δημόσιων δαπανών. Ιδιαίτερα επηρεαζόμενοι από αυτές τις πολιτικές αποδείχθηκε πως ήταν τα νοικοκυριά με χαμηλό εισόδημα τα οποία αναγκάστηκαν να αναδιαμορφώσουν τις ανάγκες και τα έξοδα τους ώστε να μπορούν να ανταποκριθούν βάση του διαθέσιμου εισοδήματος τους²⁸.

1.2.5 Σημερινή Κατάσταση

Την τελευταία πενταετία η ελληνική οικονομία έχει σημειώσει σημαντική πρόοδο κατακτώντας πρωτιές σε μια σειρά από βασικούς οικονομικούς δείκτες που αποτυπώνουν και την αισθητή βελτίωση του βιοτικού επιπέδου των πολιτών. Η Ελλάδα έχει πετύχει μια

²⁷ Oresitis Papadopoulos. Economic Crisis and Youth Unemployment: The Greek Case. Online Available at: <https://ejournals.e-publishing.ekt.gr/index.php/sas/article/view/10779/14194>

²⁸ Παπαθεοδώρου, Χ. & Μίσσος, Β. (2013). *Ανισότητα, φτώχεια και οικονομική κρίση στην Ελλάδα και την ΕΕ*. Online Available at: <https://ineobservatory.gr/wp-content/uploads/2015/07/REPORT-9.pdf>

από τις μεγαλύτερες, αν όχι την μεγαλύτερή προόδο σε ολόκληρη την ΕΕ, σε μια σειρά από κρίσιμους τομείς.

Σύμφωνα με το του Υπουργείου Εθνικής Οικονομίας και Οικονομικών²⁹ η Ελλάδα για τα χρόνια 2019-2023 έχει πετύχει τα ακόλουθα³⁰:

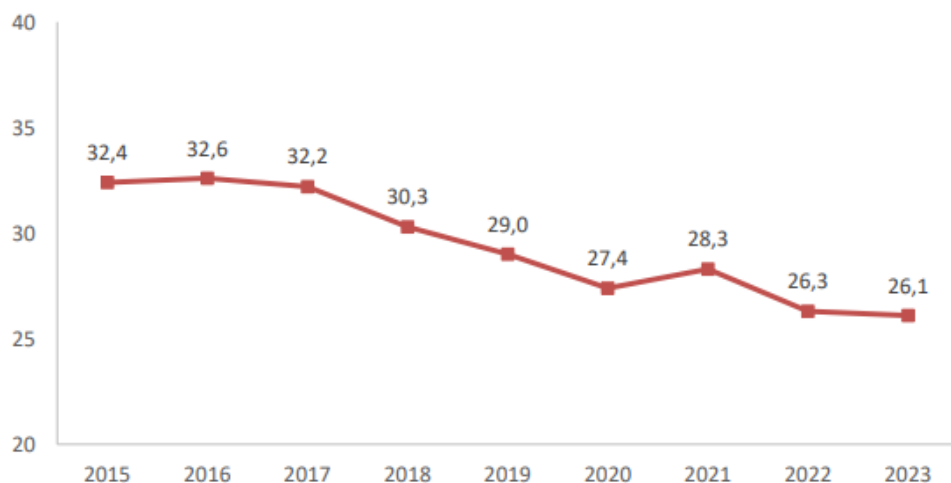
- Τη μεγαλύτερη μείωση του ποσοστού ανεργίας από οποιαδήποτε άλλη χώρα της Ε.Ε.
- Τη μικρότερη σωρευτική αύξηση τιμών καταναλωτή, δηλαδή τον χαμηλότερο σωρευτικό πληθωρισμό σε όλη την Ευρώπη.
- Τη μεγαλύτερη ποσοστιαία αύξηση του όγκου επενδύσεων.
- Τη μεγαλύτερη μείωση του λόγου δημοσίου χρέους ως προς ΑΕΠ.
- Τη μεγαλύτερη ποσοστιαία αύξηση μεριδίου στις παγκόσμιες εξαγωγές αγαθών.
- Τη μεγαλύτερη αύξηση επιπέδου ανταγωνισμού, όπως αυτό ορίζεται και μετριέται από τον ΟΟΣΑ.
- Τη μεγαλύτερη μείωση της διαφοράς απόδοσης (spread) έναντι του γερμανικού δεκαετούς ομολόγου.

Παρόλα αυτά η φτώχεια εξακολουθεί να αποτελεί ένα ζήτημα που ταλαιπωρεί αρκετούς πολίτες και νοικοκυριά της χώρας, καθώς τα επίπεδα της φτώχειας παραμένουν υψηλά. Σύμφωνα με την ΕΛΣΤΑΤ³¹, το 2023 το 26,1% του πληθυσμού της χώρας βρίσκεται σε κίνδυνο είτε φτώχειας είτε κοινωνικού αποκλεισμού. Στατιστικά δεδομένα τα οποία έμειναν σχεδόν αμετάβλητα με το 2022 όπου το ποσοστό αυτό ήταν στο 26,3%.

²⁹ <https://minfin.gov.gr/>

³⁰ <https://minfin.gov.gr/7-proties-kai-7-alitheies-gia-tin-elliniki-oikonomia/>

³¹ <https://www.statistics.gr/>



Πηγή: <https://www.ot.gr/2024/04/03/oikonomia/elstat-antimetopoi-me-tin-ftoxeia-2-658-400-polites-stin-ellada/>

Διάγραμμα 1.1

Διαγραμματική απεικόνιση σε ποσοστά (%) πληθυσμού σε κίνδυνο φτώχειας: 2015-2023

Η περιφέρεια και αυτή πλήττεται από τη φτώχεια. Συγκεκριμένα στις περιφέρειες της Κρήτης, Ήπειρος, Νότιο Αιγαίο, Αττική, Στερεά Ελλάδα και Θεσσαλία τα ποσοστά κινδύνου φτώχειας και κοινωνικού αποκλεισμού είναι χαμηλότερα από το ποσοστό του συνόλου της Χώρας. Ενώ στις περιφέρειες της Πελοποννήσου, Δυτική Ελλάδα, Δυτική Μακεδονία, Ανατολική Μακεδονία και Θράκη, Βόρειο Αιγαίο, Κεντρική Μακεδονία και Ιόνια Νησιά τα ποσοστά αυτά είναι υψηλότερα από το ποσοστό του συνόλου της Χώρας³².

Είναι σημαντικό να σημειωθεί επίσης, ότι στα δεδομένα μας, οι πληθυσμιακές ομάδες όπως άστεγοι, παράνομοι οικονομικοί μετανάστες, Ρομά κτλ. υπο αντιπροσωπεύονται στις έρευνες λόγω ελλιπών στοιχείων.

³² <https://www.ot.gr/2024/04/03/oikonomia/elstat-antimetopoi-me-tin-ftoxeia-2-658-400-polites-stin-ellada/>

Σύνοψη:

Από το πρώτο κεφάλαιο, κατανοήσαμε ότι η φτώχεια είναι ένα πολυδιάστατο φαινόμενο που εξελίσσεται ιστορικά και κοινωνικά. Η διάκριση μεταξύ απόλυτης και σχετικής φτώχειας μας επιτρέπει να δούμε πώς οι οικονομικές και κοινωνικές συνθήκες επηρεάζουν τη ζωή των ανθρώπων. Είδαμε ότι η φτώχεια στην Ελλάδα έχει βαθιές ρίζες, αλλά και ότι οι οικονομικές κρίσεις και η κοινωνική ανισότητα την επιδεινώνουν σε διάφορες χρονικές περιόδους.

ΚΕΦΑΛΑΙΟ 2 ΑΝΑΛΥΣΗ ΤΩΝ ΠΡΟΣΔΙΟΡΙΣΤΙΚΩΝ ΠΑΡΑΓΟΝΤΩΝ ΤΗΣ ΦΤΩΧΕΙΑΣ ΣΤΗΝ ΕΛΛΑΔΑ

Στο δεύτερο Κεφάλαιο εξετάζονται οι κύριοι παράγοντες που συντελούν στη φτώχεια, όπως οικονομικοί, κοινωνικοί, υγειονομικοί, τεχνολογικοί και πολιτισμικοί. Αναδεικνύεται η πολυδιάστατη φύση της φτώχειας, καθώς και η σημασία ενδογενών και εξωγενών παραγόντων. Στόχος του Κεφαλαίου αποτελεί η διερεύνηση των αιτίων που οδηγούν στη φτώχεια.

2.1 Παράγοντες Φτώχειας

Όπως ήδη αναφέρθηκε, η φτώχεια είναι ένα σύνθετο και πολυδιάστατο πρόβλημα, καθώς δεν σχετίζεται μόνο με την οικονομική διάσταση, αλλά έχει επεκταθεί και σε κοινωνικές, υγειονομικές, εκπαιδευτικές και πολιτικές διαστάσεις. Για την καλύτερη ανάλυση του φαινομένου της φτώχειας, είναι απαραίτητο να εξετάσουμε τους παράγοντες εκείνους που συντελούν στην ύπαρξη της. Οι παράγοντες αυτοί μπορούν να διακριθούν σε ενδογενείς και εξωγενείς.

Όσον αφορά τις ενδογενείς αιτίες, αναφερόμαστε στα εσωτερικά χαρακτηριστικά του ατόμου, όπως την προσωπικότητα, τις φυσικές ιδιότητες, τη νοημοσύνη και τις βαθύτερες πεποιθήσεις. Ενώ αντίστοιχα για τους εξωτερικούς παράγοντες, αναφερόμαστε κυρίως στις εξωτερικές αιτίες που επηρεάζουν έμμεσα ή άμεσα το άτομο³³.

³³ Deci E. L., Ryan R. M. (1985). The general causality orientations scale: Self-determination in personality. *J. Res. Pers.* 19 109–134. Online Available at:
<https://www.sciencedirect.com/science/article/abs/pii/0092656685900236?via%3Dihub>

2.2 Οικονομικοί Παράγοντες

Οι οικονομικοί παράγοντες που επηρεάζουν τη φτώχεια έχουν μελετηθεί και αναλυθεί εκτενώς από οικονομολόγους και ερευνητές, οι οποίοι υπογραμμίζουν διαφορετικές αιτίες και μηχανισμούς που διατηρούν ή επιδεινώνουν τη φτώχεια στις κοινωνίες.

Η ανεργία αποτελεί έναν από τους σημαντικότερους παράγοντες φτώχειας σε μια οικονομία. Όταν τα ποσοστά ανεργίας είναι υψηλά, τα άτομα έχουν έλλειψη σταθερού εισοδήματος, γεγονός που επηρεάζει την ποιότητα ζωής και αυξάνει την οικονομική ανασφάλεια. Οι μακροχρόνια άνεργοι, ειδικότερα, είναι πιθανό να αντιμετωπίσουν δυσκολίες στο να επανενταχθούν στην αγορά εργασίας λόγω της απώλεια και μη εφαρμογής των δεξιοτήτων τους, καθώς και της χαμηλής αυτοεκτίμησης που μπορεί να αποκτήσουν ως προς τις ικανότητες τους³⁴.

Η ανεργία έχει επίσης άμεση αναφορά με τη φτώχεια, καθώς αυξάνει τον αριθμό των ατόμων που ζουν κάτω από το όριο της φτώχειας και μειώνει σε μεγάλο βαθμό τις ευκαιρίες για οικονομική ευημερία στον καταμερισμό του εισοδήματος. Όσο μεγαλύτερη είναι η ανισότητα στο εισόδημα, τόσο περισσότερα άτομα ζουν σε συνθήκες φτώχειας. Η άνιση διανομή του εισοδήματος περιορίζει την οικονομική κινητικότητα και αναπαράγει τον κύκλο της φτώχειας από γενιά σε γενιά. Αρκετές μελέτες, αποδεικνύουν ότι οι χώρες με υψηλά επίπεδα εισοδηματικής ανισότητας τείνουν να έχουν υψηλότερα ποσοστά φτώχειας, υποδεικνύοντας τη σχέση μεταξύ οικονομικής δικαιοσύνης και κοινωνικής ευημερίας³⁵.

Η φορολογική πολιτική μπορεί επηρεάσει άμεσα και σε σημαντικό βαθμό τα επίπεδα φτώχειας, καθώς οι φορολογικές μειώσεις για τα χαμηλά εισοδήματα ή οι προοδευτικοί φορολογικοί συντελεστές μπορούν να βοηθήσουν σε μεγάλο βαθμό στην αναδιανομή του πλούτου και στη μείωση των ανισοτήτων. Σε αντίθεση, οι φορολογικές πολιτικές που επιβαρύνουν τους οικονομικά ασθενέστερα νοικοκυριά, συχνά ενισχύουν τη φτώχεια και διευρύνουν το χάσμα εισοδήματος. Οι Atkinson και Stiglitz (2015)

³⁴ Card, D., Kluge, J., & (2018). "What Works? A Meta Analysis of Recent Active Labor Market Program Evaluations." *Journal of the European Economic Association*, 16(3), 894-931.

³⁵ Piketty, T., & Saez, E. (2014). "Inequality in the Long Run." *Science*, 344(6186), 838-843.

τονίζουν ότι οι προοδευτικές φορολογικές πολιτικές είναι κρίσιμες για τη μείωση των κοινωνικών ανισοτήτων και τη στήριξη των φτωχότερων τμημάτων της κοινωνίας³⁶.

2.3 Κοινωνικοί Παράγοντες

Ο πατέρας των σύγχρονων οικονομικών, ο Adam Smith³⁷ όρισε τη φτώχεια ως «την αδυναμία αγοράς αναγκών που απαιτούνται από τη φύση ή το έθιμο» (Smith, 1776). Σε αυτόν τον ορισμό, η πτυχή της κοινωνικής κατάστασης της φτώχειας (έθιμο) λαμβάνει σιωπηρά την ίδια βαρύτητα με την υλική, καθαρά οικονομική κατάσταση (φύση). Επεξεργάστηκε επιπλέον αυτόν τον ορισμό διευκρινίζοντας το είδος των αναγκών που απαιτούνται για να θεωρηθούν μη φτωχοί: «με τον όρο αναγκαία καταλαβαίνω όχι μόνο τα αγαθά που είναι απαραίτητα για τη συντήρηση της ζωής, αλλά οτιδήποτε το έθιμο της χώρας καθιστά απρεπές για τους αξιόπιστους ανθρώπους, ακόμη και της χαμηλότερης τάξης, να είναι χωρίς» (Smith, 1776).

Από τους κοινωνικούς παράγοντες που παίζουν ρόλο στην αύξηση της φτώχειας, οι παρακάτω έχουν τη μεγαλύτερη βαρύτητα είναι η κοινωνική διάκριση, η περιορισμένη πρόσβαση σε πόρους και οι κοινωνικές ανισότητες που επικρατούν σε κάθε κοινωνία.

Η κοινωνική διάκριση και ο κοινωνικός αποκλεισμός, εμποδίζουν τη πλήρη συμμετοχή των ατόμων σε κοινωνικά, πολιτιστικά και οικονομικά δρώμενα. Επιπρόσθετα, η περιορισμένη πρόσβαση των ατόμων σε πόρους, ευκαιρίες και δικαιώματα έχουν ως αποτέλεσμα να μην μπορούν να συμμετέχουν οι άνθρωποι στη κοινωνία με ίσους όρους.

Η σύγχρονη χρήση του όρου κοινωνικός αποκλεισμός είναι γόνος Γαλλικής προέλευσης, όπου και αφορούσε τα άτομα που δεν καλύπτονταν από το σύστημα κοινωνικής ασφάλισης μπισμαρκιανού τύπου. Αφορούσε τις περιπτώσεις των

³⁶ Atkinson, A. B., & Stiglitz, J. E. (2015). "Lectures on Public Economics." Princeton University Press.

³⁷ https://en.wikipedia.org/wiki/Adam_Smith

αποκλεισμένων (les exclus) οι οποίοι δεν καλύπτονταν από τους διοικητικούς μηχανισμούς κοινωνικής προστασίας. Κατά την δεκαετία του '70 στην κατηγορία των αποκλεισμένων εντάσσονταν κυρίως τα άτομα με αναπηρία, οι μόνοι γονείς και οι νέοι ενήλικοι άνεργοι δίχως ασφαλιστική κάλυψη³⁸

Οι κοινωνικές ανισότητες που επικρατούν στις κοινωνίες οδηγούν στην αύξηση της φτώχειας. Αυτό παρατηρείται λόγω έλλειψης συστημάτων κοινωνικής προστασίας. Η πρόσβαση στις υπηρεσίες και η διασφάλιση εγγύησης ελάχιστου εισοδήματος είναι από τους λόγους που κάποιες ευρωπαϊκές χώρες έχουν καταφέρει να μειώσουν τα επίπεδα φτώχειας τους.

Από τους κοινωνικούς παράγοντες που οδηγούν στη φτώχεια εντάσσεται και η ανικανότητα των ατόμων να συμμετάσχουν σε κανονικές κοινωνικές δραστηριότητες, στην ανικανότητα διατήρησης κοινωνικών σχέσεων αλλά και στην αδυναμία εκπλήρωσης κοινωνικών καθηκόντων.

2.4 Υγεία και Δημογραφικοί Παράγοντες

Η υγεία και οι δημογραφικοί παράγοντες αποτελούν σημαντικές συνιστώσες του αποθέματος ανθρώπινου κεφαλαίου των ατόμων. Μέσω αυτού του καναλιού, επηρεάζουν έμμεσα και άμεσα την πιθανότητα εμφάνισης φτώχειας.

Ένας αντιπροσωπευτικός ορισμός των δημογραφικών παραγόντων που επηρεάζονται από τη φτώχεια και την υγεία δίνεται από τον κοινωνιολόγο και ερευνητή Amartya Sen³⁹. Σύμφωνα με τον Sen, η φτώχεια και η υγεία είναι αλληλένδετες με τη δημογραφική εξέλιξη, καθώς επηρεάζουν βασικούς δείκτες, όπως το προσδόκιμο ζωής, την παιδική θνησιμότητα και τα ποσοστά γονιμότητας⁴⁰.

³⁸ Οικονόμου Χαράλαμπος, Φερόνας Ανδρέας (επιμ.), Οι Εκτός των Τειχών-Φτώχεια και Κοινωνικός Αποκλεισμός στις σύγχρονες κοινωνίες, Αθήνα (Εκδόσεις Διόνικος) 2006.

³⁹ https://en.wikipedia.org/wiki/Amartya_Sen

⁴⁰ Sen, A. (1999). *Development as Freedom*. Oxford University Press.

Η κατάσταση της υγείας των ανθρώπων δρα παρόμοια με το σύνολο των δεξιοτήτων τους στην πρόκληση φτώχειας, καθώς τα χαμηλά επίπεδα υγείας, όπως τα χαμηλά επίπεδα δεξιοτήτων, συνεπάγονται μικρότερη πιθανότητα εύρεσης εργασίας ή ακόμη και μηδαμινής ικανότητας εργασίας) και επομένως μεγαλύτερη πιθανότητα να καταλήξουν φτωχοί (Reinstadler and Ray, 2010).

Ακόμη και αν τα άτομα σε επισφαλείς συνθήκες υγείας καταφέρουν να συμμετάσχουν στην αγορά εργασίας, είναι συχνά λιγότερο πιθανό να συγκεντρώσουν τις ικανότητες που απαιτούνται για σχετικά υψηλά αμειβόμενες θέσεις εργασίας, γεγονός που τα καθιστά κατάλληλα μόνο για ευκαιρίες χαμηλών μισθών που αντικατοπτρίζουν τη σχετικά χαμηλότερη οριακή παραγωγικότητά τους (Buddelmeyer και Cai, 2009).

Ομοίως, η ηλικία μπορεί να αποτελεί στοιχείο φτώχειας εάν αποτελεί σημαντικό καθοριστικό παράγοντα της πιθανότητας ανεργίας. Οι ηλικιακές ομάδες που είναι πιο ευάλωτες στην ανεργία είναι, με τη σειρά τους, πιο ευάλωτες στην είσοδο ή επανένταξη στη φτώχεια. Αυτό λειτουργεί μέσω του νεοκλασικού επιχειρήματος της αγοράς εργασίας, εάν η ηλικία είναι ένας σημαντικός καθοριστικός παράγοντας της οριακής παραγωγικότητας των εργαζομένων⁴¹.

Εμπειρικά, τα ηλικιωμένα άτομα τείνουν να έχουν χαμηλότερη οριακή παραγωγικότητα από τα νεότερα, πιθανώς λόγω της απαξίωσης του αποθέματος «εμπορεύσιμων» γνώσεων και δεξιοτήτων τους ή ακόμη και της έλλειψης γνωστικών δεξιοτήτων που διαβρώνει το απόθεμα ανθρώπινου κεφαλαίου τους, καθώς και της χαμηλότερης σωματικής δύναμης και επιδεξιότητας⁴².

Σημειώνεται, ωστόσο, ότι ορισμένα από αυτά τα επιχειρήματα ισχύουν και για πολλούς νέους εργαζόμενους, όχι μόνο για εκείνους με χαμηλό ανθρώπινο κεφάλαιο λόγω κακής εκπαίδευσης, αλλά και σε όλους τους τομείς λόγω έλλειψης εργασιακής εμπειρίας, γεγονός που μειώνει την παραγωγικότητα και αυξάνει την αβεβαιότητα των

⁴¹ <https://bura.brunel.ac.uk/bitstream/2438/10008/1/Fulltext.pdf>

⁴² Παρόλο που η συσσωρευμένη πείρα αποτελεί θετική πτυχή των εργαζομένων μεγαλύτερης ηλικίας που μπορεί να εξουδετερώσει εν μέρει ή ακόμη και πλήρως τις άλλες αρνητικές συνθήκες. Η σχέση ηλικίας-παραγωγικότητας είναι ασθενέστερη για τις υπηρεσίες από ό,τι για τη μεταποίηση και ενδέχεται να μην εφαρμόζεται έντονα σε ορισμένους επαγγελματικούς τομείς όπως η ιατρική, νομικό επάγγελμα, ακαδημαϊκός χώρος κλπ.

εργοδοτών σχετικά με την παραγωγικότητα. Λόγω της νομοθεσίας για την προστασία της απασχόλησης, είναι επίσης πιθανότερο να αποκλειστούν από τις πρωτογενείς αγορές εργασίας. Αυτοί οι παράγοντες οδηγούν συνολικά σε υψηλά επίπεδα ανεργίας των νέων και συνακόλουθη την φτώχεια αυτών.

Όσον αφορά τα άτομα, ορισμένοι ακόμη δημογραφικοί παράγοντες αποτελούν το μέγεθος και το είδος της οικογένειας που ανήκουν, παραδείγματός χάρι οι πολύτεκνες οικογένειες και οι μονογονεϊκές οικογένειες τείνουν να διατρέχουν μεγαλύτερο κίνδυνο φτώχειας, επειδή τείνουν να έχουν υψηλότερο κόστος διαβίωσης, χαμηλότερα εισοδήματα και μεγαλύτερη δυσκολία στην απόκτηση ‘καλοπληρωμένης εργασίας’. Το φύλο αποτελεί ακόμα ένα σημαντικό παράγοντα, καθώς σύμφωνα με αρκετές έρευνες οι γυναίκες διατρέχουν μεγαλύτερο κίνδυνο φτώχειας από τους άνδρες, καθώς είναι λιγότερο πιθανό να εργάζονται με αμοιβή, τείνουν να έχουν χαμηλότερες συντάξεις, εμπλέκονται περισσότερο σε απλήρωτες ευθύνες φροντίδας και όταν εργάζονται, συχνά αμείβονται λιγότερο ακόμη και για την ίδια δουλειά. Τέλος, το να αποτελείς μέλος μειονοτικών εθνοτικών ομάδων όπως για παράδειγμα οι φιλές Ρομά και οι μετανάστες – πρόσφυγες, αποτελεί έναν ακόμα δημογραφικό παράγοντα καθώς παρατηρείται ότι αυτές οι ομάδες υποφέρουν ιδιαίτερα από διακρίσεις και ρατσισμό και επομένως έχουν λιγότερες πιθανότητες να έχουν πρόσβαση στην εργασία, συχνά αναγκάζονται να ζουν σε χειρότερα φυσικά περιβάλλοντα και έχουν φτωχότερη πρόσβαση σε βασικές υπηρεσίες από άλλα άτομα⁴³.

2.5 Πολιτικοί Παράγοντες

Η φτώχεια δεν σχετίζεται μόνο με τα χαρακτηριστικά των ατόμων αλλά συνδέεται άμεσα και με το χαρακτήρα και την αποτελεσματικότητα των συστημάτων κοινωνικής προστασίας του κοινωνικού κράτους⁴⁴

⁴³ The European Anti Poverty Network, Online Available at: <https://www.eapn.eu/what-is-poverty/causes-of-poverty-and-inequality/>

⁴⁴ European Foundation for the Improvement of Living and Working Conditions, 2004. Επίσης, Ματσαγγάνης Μ., Ferrera M., Capucha L., Moreno L., 2004.

Τα συστήματα κοινωνικής προστασίας λειτουργούν ως μηχανισμός προστασίας από τη φτώχεια με σκοπό τον περιορισμό των οικονομικών και άλλων ανισοτήτων γενικότερα, μέσω των κοινωνικών παροχών. Το κοινωνικό κράτος συνδέεται επίσης και με το θεσμικό πλαίσιο και τους κανονισμούς που ρυθμίζουν τόσο τη λειτουργία της αγοράς εργασίας όσο και τη γενικότερη μισθολογική πολιτική, καθώς και με τις ενεργητικές πολιτικές απασχόλησης που αποσκοπούν στην επίτευξη υψηλού βαθμού συμμετοχής στην απασχόληση, στην αναβάθμιση των προσόντων του εργατικού δυναμικού, στην αύξηση της παραγωγικότητας και στη βελτίωση της ποιότητας της εργασίας.

2.6 Πολιτισμικοί Παράγοντες

Οι πολιτισμικοί παράγοντες που συνεργούν στη φτώχεια περιλαμβάνουν αντιλήψεις, συμπεριφορές και κοινωνικές δομές που καθορίζονται από πολιτισμικά και ιστορικά χαρακτηριστικά και έχουν μακροχρόνια επίδραση στις οικονομικές συνθήκες των ατόμων και των κοινοτήτων που ζουν και ενεργούν⁴⁵.

Πολλοί ακαδημαϊκοί και οικονομολόγοι μελετούν πώς παραδοσιακές δομές και ιστορικές ανισότητες διαμορφώνουν την κοινωνική και οικονομική ζωή των ατόμων, οδηγώντας πολλές φορές σε διαρθρωτική φτώχεια. Για παράδειγμα, οι κοινωνικές ανισότητες που έχουν τις ρίζες τους στην αποικιοκρατία, τη δουλεία ή τις διακρίσεις διαμορφώνουν οικονομικές πραγματικότητες και διατηρούν ένα "φαύλο κύκλο" φτώχειας για ορισμένες ομάδες.

Η φτώχεια και το επίπεδο εκπαίδευσης είναι στενά συνδεδεμένα, καθώς η εκπαίδευση και η πρόσβαση στη γνώση επηρεάζουν σημαντικά τις δυνατότητες των ατόμων να ξεφύγουν από την κατάσταση της φτώχειας και να βελτιώσουν την ποιότητα ζωής τους, ενώ παράλληλα αποτελούν από τους σημαντικότερους παράγοντες, στη

⁴⁵<https://socialpolicy.gr/2022/05/%CE%BA%CE%BF%CE%B9%CE%BD%CF%89%CE%BD%CE%B9%CE%BA%CF%8C%CF%82-%CE%B1%CF%80%CE%BF%CE%BA%CE%BB%CE%B5%CE%B9%CF%83%CE%BC%CF%8C%CF%82-%CE%BA%CE%B1%CE%B9-%CF%86%CF%84%CF%8E%CF%87%CE%B5%CE%B9%CE%B1-%CE%AD.html>

αύξηση και διατήρηση της φτώχειας, καθώς επηρεάζουν σημαντικά τις ευκαιρίες και θέσεις εργασίας στον επαγγελματικό στίβο⁴⁶.

Αντίστοιχα, οι οικογενειακές δομές και οι κοινωνικές σχέσεις επηρεάζουν τη φτώχεια μέσα από την προσφορά ή την έλλειψη υποστήριξης, ευκαιριών και αλληλεγγύης. Η ύπαρξη ενός υποστηρικτικού και ασφαλούς περιβάλλοντος, τόσο σε επίπεδο οικογένειας όσο και κοινότητας, μπορεί να προσφέρει ουσιαστική προστασία ενάντια στη φτώχεια. Η ενίσχυση των οικογενειακών και κοινωνικών σχέσεων, καθώς και η παρότρυνση ισότιμων ρόλων, ενισχύει τα άτομα να επιτύχουν καλύτερες προοπτικές ζωής και μεγαλύτερη οικονομική σταθερότητα⁴⁷.

Η πατριαρχία και οι περιοριστικοί κοινωνικοί ρόλοι μετριάζουν επίσης τις ευκαιρίες και την αυτονομία των ατόμων, ιδιαίτερα των γυναικών, αυξάνοντας τον κίνδυνο φτώχειας. Η προώθηση της ισότητας των φύλων, η αναθεώρηση των στερεοτύπων και η δημιουργία πολιτικών που ενισχύουν την οικονομική αυτονομία των γυναικών αποτελούν ουσιαστικά βήματα για τη μείωση της φτώχειας. Μέσα από την άρση των περιοριστικών κοινωνικών ρόλων και την καταπολέμηση της πατριαρχίας, οι κοινωνίες μπορούν να δημιουργήσουν συνθήκες όπου όλοι έχουν την ευκαιρία να ευημερήσουν οικονομικά και κοινωνικά⁴⁸.

2.7 Τεχνολογικοί Παράγοντες

Το τεχνολογικό περιβάλλον διαδραματίζει καθοριστικό ρόλο στη διαμόρφωση των συνθηκών φτώχειας και αποτελεί σημαντικό παράγοντα για την οικονομική ανάπτυξη και την κοινωνική πρόοδο. Η τεχνολογική εκδίπλωση και η μεταφορά τεχνολογίας και τεχνογνωσίας γενικότερα, αποτελούν σημεία κρίσιμης σημασίας για τη βελτίωση της ποιότητας ζωής και τη μείωση των ανισοτήτων σε μια κοινωνία. Η αλλαγή του τεχνολογικού περιβάλλοντος μπορεί να έχει πολλαπλές επιπτώσεις, όπως τη μείωση του

⁴⁶ <https://unesdoc.unesco.org/ark:/48223/pf0000265866>

⁴⁷ <https://www.tavinstitute.org/wp-content/uploads/2014/08/Personal-Relationship-and-Poverty-Final-Report.pdf>

⁴⁸ <https://www.concern.org.uk/news/feminisation-poverty-why-gender-matters>

κόστους διαβίωσης, καθώς και την αύξηση των ευκαιριών απασχόλησης έως τη διεύρυνση της πρόσβασης στην εκπαίδευση και τις υγειονομικές υπηρεσίες⁴⁹.

Παράλληλα η διαρκής εξέλιξη του τεχνολογικού τομέα μπορεί να οδηγήσει σε βελτίωση του βιοτικού επιπέδου, ενώ η τεχνολογική απόσταση μεταξύ των κοινωνικών ομάδων μπορεί να εντείνει τη φτώχεια και τις ανισότητες. Παραδείγματος χάρη, η ψηφιακή πρόσβαση αποτελεί έναν σημαντικό συντελεστή για τη μείωση της φτώχειας, καθώς η δυνατότητα σύνδεσης στο διαδίκτυο επιτρέπει στους ανθρώπους να αποκτήσουν πληροφορίες, να συμμετάσχουν σε διαδικτυακές εκπαιδεύσεις, ώστε να εμπλουτίσουν τις γνώσεις τους, καθώς και να αναζητήσουν ευκαιρίες απασχόλησης, όχι μόνο στην περιφέρειά τους αλλά και σε πολλά άλλα μέρη ανά τον κόσμο, που διαφορετικά δεν θα είχαν την δυνατότητα να απασχοληθούν εκεί. Άτομα με περιορισμένη ή καθόλου πρόσβαση στο διαδίκτυο δυσκολεύονται να ακολουθήσουν τις σύγχρονες εξελίξεις, γεγονός που τους αποκλείει από τυχόν σημαντικές οικονομικές ευκαιρίες. Η αύξηση της ψηφιακής πρόσβασης μπορεί να βελτιώσει την οικονομική κινητικότητα και να μειώσει τη φτώχεια, ιδίως σε αναπτυσσόμενες οικονομίες όπου η πρόσβαση στο διαδίκτυο παραμένει χαμηλή⁵⁰.

Σύνοψη:

Από το δεύτερο κεφάλαιο, κατανοήσαμε ότι η φτώχεια δεν είναι μόνο οικονομικό ζήτημα, αλλά επηρεάζεται από ποικίλους παράγοντες όπως η ανεργία, η ανισότητα, η πρόσβαση σε εκπαίδευση και υγεία, και οι κοινωνικές διακρίσεις. Αναγνωρίσαμε ότι τα κοινωνικά και πολιτισμικά χαρακτηριστικά, όπως η οικογενειακή δομή ή ο ρόλος των φύλων, συντηρούν τον κύκλο της φτώχειας, ενώ η τεχνολογική πρόοδος και οι δημογραφικές αλλαγές διαμορφώνουν νέες προκλήσεις.

⁴⁹ https://gr.boell.org/sites/default/files/2020-12/BOLL_POVERTY2_WEB.pdf

⁵⁰ Hilbert, M. (2011). "Digital gender divide or technologically empowered women in developing countries? A typical case of lies, damned lies, and statistics." *Women's Studies International Forum*, 346, 479-489.

ΚΕΦΑΛΑΙΟ 3 ΚΟΙΝΩΝΙΚΗ ΚΑΙ ΠΟΛΙΤΙΚΗ ΔΙΑΣΤΑΣΗ ΤΗΣ ΦΤΩΧΕΙΑΣ – Ο ΡΟΛΟΣ ΤΟΥ ΚΟΙΝΩΝΙΚΟΥ ΚΡΑΤΟΥΣ

Στο τρίτο Κεφάλαιο, παρουσιάζεται ο ρόλος του κοινωνικού κράτους στην προστασία από τη φτώχεια. Εξετάζονται οι βασικές πολιτικές, τα μοντέλα πρόνοιας και οι δυσκολίες που αντιμετωπίζει το κοινωνικό κράτος στην Ελλάδα, όπως οι νέες μορφές εργασίας και η κλιματική αλλαγή. Υπογραμμίζεται επίσης, η ανάγκη ενίσχυσης των κοινωνικών παροχών και των μηχανισμών αναδιανομής.

3.1 Ορισμός Κοινωνικού Κράτους

Το άρθρο 25 του Συντάγματος αναφέρει ότι «τα δικαιώματα του ανθρώπου ως ατόμου και ως μέλους του κοινωνικού συνόλου και η αρχή του κοινωνικού κράτους δικαίου τελούν υπό την εγγύηση του Κράτους»⁵¹. Με αυτόν τον τρόπο κατοχυρώνεται η αρχή του κοινωνικού κράτους. Η νέα διάταξη, όμως, της παρ. 1 του άρθρου 25, στην πραγματικότητα δεν εισήγαγε για πρώτη φορά, αλλά κατά κύριο λόγο επιβεβαίωσε την κατοχύρωση της αρχής που ήδη αναφερόταν στο Σύνταγμα του 1975/1986⁵².

Ο Δ. Τσάτσος προβάλλει τον όρο κοινωνικό κράτος ως ‘κράτος δικαίου’, όπου λειτουργεί παρεμβατικά στις υφιστάμενες σχέσεις ιδιοκτησίας μεταξύ ιδιωτών, με σκοπό την ανακατανομή των αγαθών και συνακόλουθα, την απόδοση κοινωνικής δικαιοσύνης⁵³.

Ο Γ. Κατρούγκαλος, ορίζει το κοινωνικό κράτος ως εκείνο που αναλαμβάνει θεσμικά υποχρεώσεις, σχετικά με την εξασφάλιση βασικών αναγκών των πολιτών του

⁵¹ <https://www.hellenicparliament.gr/vouli-ton-ellinon/to-politevma/syntagma/article-25/>

⁵² Βλ. Κ. Χρυσόγονος, 2000, Μια βεβαιωτική αναθεώρηση, Αθήνα, Σάκκουλας, σ. 67.

⁵³ Τσάτσος, Θ. Δημήτρης (2010): Πολιτεία, Αθήνα: Εκδόσεις Γαβριηλίδης, σσ. 173-177.

και ο Α. Δημητρόπουλος⁵⁴ αναφέρει ότι κοινωνικό κράτος, αποτελεί το κράτος εκείνο που συνταγματικά υποχρεούται όχι μόνο να σέβεται, αλλά και να προστατεύει και να διασφαλίζει την ανθρώπινη αξία⁵⁵.

Το κοινωνικό κράτος είναι προϊόν μιας μακρόχρονης και σταδιακής μεταρρυθμιστικής διαδικασίας, κατά την οποία το φιλελεύθερο κράτος δικαίου μετασχηματίστηκε σε κοινωνικό κράτος. Ωστόσο το φιλελεύθερο και το κοινωνικό κράτος δεν έρχονται σε αντίθεση, αλλά μάλλον το δεύτερο αποτελεί εξέλιξη του πρώτου. Πιο συγκεκριμένα, το κοινωνικό κράτος αναπτύχθηκε για να καλύψει τις ελλείψεις του φιλελεύθερου αστικού κράτους, το οποίο οδηγούνταν σε οικονομικά αδιέξοδα⁵⁶.

Σύμφωνα με τον G. Esping-Andersen, υπάρχουν τρία πρότυπα κοινωνικού κράτους. Το φιλελεύθερο, το κρατικό-συντεχνιακό και το σοσιαλδημοκρατικό. Το πρώτο, το φιλελεύθερο ή αγγλοσαξονικό πρότυπο, έχει γενικό χαρακτήρα, αλλά χαρακτηρίζεται από χαμηλό επίπεδο παροχών μόνο μετά από έλεγχο εισοδημάτων. Το δεύτερο, το λεγόμενο κρατικό-συντεχνιακό ή ηπειρωτικό πρότυπο, στο οποίο ανήκει και η χώρα μας και βασίζεται κατά κύριο λόγο στην ασφάλιση και στην αναπαραγωγή των παραδοσιακών οικογενειακών προτύπων. Η αναγνώριση δικαιωμάτων και παροχών γίνεται σύμφωνα με την εργασία και τις ασφαλιστικές κρατήσεις, ενώ ο ρόλος της κρατικής αναδιανεμητικής πολιτικής είναι σχετικά μικρός. Τέλος, το σοσιαλδημοκρατικό ή σκανδιναβικό πρότυπο χαρακτηρίζεται από καθολικότητα όλων των παροχών και κρατική χρηματοδότηση του συστήματος κοινωνικής πρόνοιας μέσω της γενικής φορολογίας⁵⁷.

⁵⁴ Δημητρόπουλος, Ανδρέας, Γενική Συνταγματική Θεωρία, Σύστημα Συνταγματικού Δικαίου, Τόμος Α', Εκδόσεις Αντ. Ν. Σάκκουλα, Αθήνα-Κομοτηνή 2004,] σελ.176

⁵⁵ Γ. Κατρούγκαλος, Το κοινωνικό κράτος της μεταβιομηχανικής εποχής, Αθήνα-Κομοτηνή 1998, σελ.108

⁵⁶ <http://www.greeklaws.com/pubs/uploads/3054.pdf>

⁵⁷ Ιγγλεζάκης, Ιωάννης, Κοινωνικό Κράτος Δικαίου, Εκδόσεις Αντ. Ν. Σάκκουλα, Αθήνα-Θεσσαλονίκη 2005

3.2 Κράτος Πρόνοιας και Κοινωνικό Κράτος

Οι όροι κράτος πρόνοιας (Welfare State, Wohlfahrtsstaat, Etat-Providence) και κοινωνικό κράτος (Social State, Sozialstaat, Etat-Social) χρησιμοποιούνται συχνά ως ταυτόσημοι, όμως ορθότερο είναι να αναδεικνύεται το διαφορετικό εννοιολογικό τους περιεχόμενο.

Το κράτος πρόνοιας αποτελεί εκείνη τη μορφή κράτους που συμπεριλαμβάνει μεταξύ των θεμελιωδών σκοπών του την αρχή της κοινωνικής δικαιοσύνης και παρεμβαίνει στον οικονομικό χώρο προκειμένου να αναδιανείμει στους πολίτες ένα μερίδιο του εθνικού εισοδήματος και να εγγυηθεί ένα ελάχιστο επίπεδο αξιοπρεπών συνθηκών διαβίωσης.

Από την άλλη πλευρά, το κοινωνικό κράτος αποτελεί ένα υποσύνολο, μια συγκεκριμένη μορφή θεσμικής οργάνωσης του κράτους πρόνοιας, που αναπτύχθηκε ιδίως σε χώρες της ηπειρωτικής Ευρώπης και συναρτάται με ιδιαίτερα οργανωτικά και κανονιστικά χαρακτηριστικά. Δόκιμη εμφανίζεται η προσέγγισή του ως έννοιας γένους έναντι του όρου κοινωνικό κράτος, ο οποίος εκφράζει μια συγκεκριμένη συνταγματική, νομοθετική και διοικητική-οργανωτική τυποποίηση των παροδικών και ρυθμιστικών μηχανισμών του κράτους (Κοντιάδης Ξ., 2019).

3.3 Η Κοινωνική Πολιτική και το Κοινωνικό Κράτος στην Ελλάδα

Στην Ελλάδα, η ανάπτυξη του κοινωνικού κράτους και συνακολούθηση της κοινωνικής πολιτικής, σημείωσε καθυστέρηση σε σχέση με τα δυτικο-ευρωπαϊκά πρότυπα. Η ιδιαιτερότητά που είχε το ελληνικό κράτος έγκειται στην ιστορική, στην πολιτική και στην οικονομική του εξέλιξη καθώς και των ιδιαίτερων παγιωμένων χαρακτηριστικών που διαθέτει ανά δεκαετίες. (Ζυγογιάννης & Λεάνδρος, 1994).

Το νεοσύστατο ελληνικό κράτος (1833) που ιδρύθηκε μετά από πολλά χρόνια σκλαβιάς υπό την Οθωμανική αυτοκρατορία, αλλά και αιματηρών αγώνων άφησε πίσω της σημαντική καθυστέρηση σε όλους τους τομείς του κοινωνικού, οικονομικού,

πολιτιστικού, και πνευματικού βίου. Αν και οι προτεραιότητες του ελληνικού κράτους ήταν διαφορετικές λόγω της ρευστής κατάστασης που επικρατούσε στη χώρα, η κυβέρνηση του Καποδίστρια αναλαμβάνει την πρωτοβουλία να δημιουργήσει κάποιες οικονομικές ελλείψεις, ελλιπής οικονομική και κοινωνική οργάνωση- βασικές κοινωνικές δομές Κράτους Πρόνοιας. Στηρίχτηκε στην αρωγή της οικογένειας, της εκκλησίας αλλά και στην καθοριστική συμβολή των φιλάνθρωπων και των ευεργετών. Το ενδιαφέρον της κρατικής κυβέρνησης επικεντρώθηκε στη δημόσια υγεία, στην εκπαίδευση και στην προστασία των παιδιών, ιδρύοντας εκπαιδευτικά και φιλανθρωπικά ιδρύματα. (Δικαίος, 2010).

Η Κοινωνική Πολιτική όπως αναφέρθηκε καθυστέρησε αρκετά να εμφανιστεί στην Ελλάδα και αυτό δικαιολογείται σε μεγάλο βαθμό από το γεγονός ότι αποτελούσε μια αγροτική χώρα. Το μεγαλύτερο μέρος του πληθυσμού της διαβιούσε στην ύπαιθρο και υπήρχε άμεση εξάρτηση από τη γεωργική παραγωγή. Επομένως διαφοροποιείται σε σχέση με τα ευρωπαϊκά πρότυπα. Ασχολήθηκε κυρίως με την προστασία του μικρού αγροτικού παραγωγού μέσω των δανείων που του χορηγήθηκαν από τις κρατικές τράπεζες και την υποστήριξη που έλαβαν οι αγροτικοί συνεταιρισμοί. (Μαυρέας, 1998).

Μετά το δεύτερο μισό του 19ου αιώνα, κάνουν την εμφάνισή τους φιλανθρωπικά ιδρύματα, σύλλογοι -φτωχοκομεία, ορφανοτροφεία, γηροκομεία που συστάθηκαν για να αντιμετωπίσουν φαινόμενα όπως τη φτώχεια, τα γηρατειά, την ορφάνια στην Αθήνα και στις άλλες επαρχίες του ελληνικού κράτους. Η κοινωνική πρόνοια προσφερόταν μέσω της ιδιωτικής φιλανθρωπίας με μικρή συμμετοχή του κράτους (Κοκκινάκης, 2010).

Μετά τις καταστροφικές συνέπειες του Β΄ Παγκοσμίου πολέμου, διακόπηκε οποιαδήποτε προσπάθεια σχεδιασμού προνομιακών προγραμμάτων σε μια ορθολογική βάση. Ακολούθησε η Κατοχική πείνα, η ορφάνια και τέλος ο εμφύλιος πόλεμος, με αποτέλεσμα να επικρατήσει μια εσωτερική πολιτική αβεβαιότητα και να αμφισβητήσει σε μεγάλο βαθμό τις προοπτικές που μπορεί να είχαν αναπτυχθεί έως τότε. Το ελληνικό κράτος είχε να αντιμετωπίσει νέους κινδύνους, προερχόμενοι κατά κύριο λόγο από το Βορρά στα πλαίσια του ψυχρού Πολέμου, επίσης κινδύνους από την Ανατολή αλλά και να εκβιομηχανιστεί οικονομική ανάπτυξη ώστε να μπορέσει να πετύχει τους στόχους

της για επικείμενη ένταξη στην ΕΟΚ, ήταν μερικές από τις προτεραιότητες που έθεταν οι πολιτικές κυβερνήσεις με αποτέλεσμα η κοινωνική πολιτική να έρθει σε δεύτερη μοίρα (Δικαίος, 2010).

Παρόλα αυτά είναι σημαντικό να σημειωθεί, ότι έγιναν προσπάθειες από την πλευρά της πολιτείας να συσταθούν Κέντρα κοινωνικής Πρόνοιας, διαρθρωμένα πάνω σε ξένα πρότυπα οργάνωσης, τα οποία όμως απείχαν πολύ από την ελληνική νοοτροπία οδηγώντας στα μη επιθυμητά αποτελέσματα.

Τη δεκαετία του 1960 τα πράγματα αλλάζουν σημαντικά καθώς εμφανίζεται το φαινόμενο της μαζικής μετανάστευσης, οφειλόμενο στα χαμηλά επίπεδα παραγωγής και φτώχειας που επικρατούσαν στην ύπαιθρο καθώς ο αγροτικός τομέας λειτουργούσε υπέρ του αστικού με αποτέλεσμα ο αγροτικός πληθυσμός να διαβιεί μέσα σε συνθήκες ανέχειας και ο μόνος τρόπος διαφυγής ήταν η εξωτερική και εσωτερική μετανάστευση⁵⁸.

Μετά την πτώση της Χούντας (1974), την εγκαθίδρυση της Δημοκρατίας, την ομαλοποίηση της πολιτικής ζωής και την αναθεώρηση του Συντάγματος του 1975 θέτονται τα θεμέλια για τη διερεύνηση της κοινωνικής πολιτικής και την κατοχύρωση των κοινωνικών και πολιτικών δικαιωμάτων. Επίσης ξενικά μια διαδικασία εκσυγχρονισμού των θεσμών και παράλληλα εντείνονται οι ενέργειες για την ένταξη της χώρας στην Ευρωπαϊκή Ένωση. (Σταθόπουλος, 2017)

Ταυτόχρονα αρχίζει μια προσπάθεια οικοδόμησης και οργάνωσης του Κράτους Πρόνοιας που κορυφώνεται την δεκαετία του 1980 με την ανάδυση στην εξουσία σοσιαλιστικών κυβερνήσεων, όπου η κοινωνική πολιτική αποκτά έντονο αναδιανεμητικό χαρακτήρα και λειτουργεί σε ένα βαθμό με «κεϋνσιανά πρότυπα»⁵⁹.

Σημειώθηκαν αυξήσεις στις κοινωνικές επενδύσεις που τόνωσαν την ζήτηση δημιουργώντας έμμεσα απασχόληση. Επίσης, οι προσλήψεις στο δημόσιο τομέα, οι συλλογικές συμβάσεις εργασίας, η αναπροσαρμογή των μισθών, ήταν κάποια από τους

⁵⁸https://polynoe.lib.uniwa.gr/xmlui/bitstream/handle/11400/1317/CHRYSOULI_10819.pdf?sequence=1&isAllowed=y

⁵⁹https://el.wikipedia.org/wiki/%CE%9A%CE%B5%CF%8B%CE%BD%CF%83%CE%B9%CE%B1%CE%BD%CE%AC_%CE%B7%CE%B9%CE%BA%CE%BF%CE%BD%CE%BF%CE%BC%CE%B9%CE%BA%CE%AC

βασικούς παράγοντες της βελτίωσης της θέσης των μισθωτών, καθώς και των κατώτερων κοινωνικών στρωμάτων (Αλεξίου, 2008).

Παράλληλα αναπτύσσονται θεσμοί στήριξης-προστασίας των πολιτών εκείνων που χρήζουν ιδιαίτερης φροντίδας όπως των ηλικιωμένων, της μητρότητας, της ανατροφής και εκπαίδευσης παιδιών (Χλέτσος, 2008, Δικαίος, 2010).

Τη δεκαετία του 1990, η Ελλάδα διεισδύει σε μια φάση έντονου εκσυγχρονισμού, αναδιάρθρωσης και μεταρρυθμίσεων, διαθέτει ένα σύγχρονο σχετικά σύστημα κοινωνικής προστασίας, όμως με αρκετές ιδιομορφίες που την εμποδίζουν να προχωρήσει στην πλήρη σύγκλιση με τις διεθνείς τάσεις και τις ευρωπαϊκές επιταγές. Συγκεκριμένα η διεύρυνση του κοινωνικού κράτους περιορίστηκε αφού έπρεπε να υπάρξει σύγκλιση με τις πολιτικές της Ευρωπαϊκής Ένωσης (Καζάκος, Μπουρίκος, (2003).

Το μοντέλο κοινωνικού κράτους που εδραιώθηκε μετά τη μεταπολίτευση αποτέλεσε ένα κράτος παροχών μέσω υπέρμετρου δανεισμού, αρχικά του κράτους και στη συνέχεια των ίδιων των πολιτών, σύμφωνα με το καταναλωτικό πρότυπο που είχε διαμορφωθεί στην ελληνική κοινωνία. Η επιδοματική πολιτική του κράτους και ο δανεισμός αποτέλεσαν έναν τρόπο ζωής, ως συνέπεια ν' αναπτυχθεί στη συνείδηση των Ελλήνων μια αντιπαραγωγική νοοτροπία.

Με την αλλαγή ηγεσίας 1996, εξαγγέλλεται από την κυβέρνηση η ένταξη στην ΟΝΕ (Οικονομική και Νομισματική Ένωση)⁶⁰, γεγονός που σημαίνει ότι θα έπρεπε να ακολουθηθεί η ίδια περιοριστική πολιτική όσον αφορά τις κοινωνικές δαπάνες με σκοπό να επιτευχθούν τα κριτήρια που έθετε η ευρωζώνη, με αποτέλεσμα το κοινωνικό κράτος να ορίζει ότι όλες οι παροχές και τα νέα κοινωνικά επιδόματα θα χορηγούνται με εισοδηματικά και περιουσιακά κριτήρια κατόπιν ελέγχου αυτών μέσω της φορολογικής δήλωσης. Ωστόσο το σύστημα αυτό δεν διατηρήθηκε και ατόνησε (Ματσαγγάνης, 2011).

Η κάμψη ως επακόλουθο της οικονομικής κρίσης έφερε στην επιφάνεια μόνιμες παθογένειες και διαστρέψεις του ελληνικού κοινωνικού κράτους καθώς δημιούργησαν

⁶⁰ <https://www.ecb.europa.eu/ecb/history-arts-culture/history/emu/html/index.el.html>

ένα μη αναπτυξιακό μοντέλο. Αντίθετα τα οικονομικά προβλήματα που προέκυψαν απέδειξαν την χαμηλή παραγωγικότητα και την έλλειψη ανταγωνιστικότητας της ελληνικής οικονομίας (Καζάκος, 2011).

Το ελληνικό κοινωνικό κράτος ήρθε αντιμέτωπο με την οικονομική κρίση. Η Μεγάλη Ύφεση (Great Recession) που σημειώθηκε το 2009 επηρέασε ολόκληρη την ευρωζώνη και ιδιαίτερα τις χώρες της Νότιας Ευρώπης, με μεγάλη οξύτητα μάλιστα και την χώρα μας. Εκείνη η περίοδος επέφερε σε μεγάλο βαθμό δραματικές περικοπές των κοινωνικών δαπανών, σημαντικές πολιτικές λιτότητας, μειωμένη κοινωνική προστασία καθώς και την συρρίκνωση των κοινωνικών δικαιωμάτων των πολιτών της, γεγονός που συνέβαλε στην ενίσχυση των φαινομένων της μακροχρόνιας ανεργίας, της φτώχειας και του κοινωνικού αποκλεισμού (Λαλιώτη, 2018).

Τα τελευταία χρόνια παρατηρήθηκε στο ελληνικό κοινωνικό κράτος μεγάλη αύξηση στις δαπάνες για την κοινωνική προστασία, προκαλώντας έτσι ακόμα μεγαλύτερα δημοσιονομικά ελλείμματα. Οι κύριοι σταθμοί αυτής της εξέλιξης ήταν η θεσμοθέτηση ενιαίου επιδόματος στήριξης τέκνων το 2013, ελάχιστου εγγυημένου εισοδήματος το 2017, και επιδόματος στέγασης το 2019. Αξίζει επίσης να αναφερθεί η θεσμοθέτηση βοηθήματος ανεργίας αυτοτελώς και ανεξαρτήτως απασχολούμενων (το 2013), καθώς και η επέκταση του βοηθήματος μακροχρονίως ανέργων (το 2012 και το 2014). Χάρη σε αυτά τα μέτρα, εκατοντάδες χιλιάδες φτωχές οικογένειες λαμβάνουν σήμερα από την Πολιτεία μια ενδεχομένως μικρή αλλά πολύτιμη εισοδηματική ενίσχυση, οι περισσότερες για πρώτη φορά⁶¹.

3.4 Κοινωνικές Πολιτικές και Μέτρα Καταπολέμησης της Φτώχειας

Η κοινωνική πολιτική περιγράφει το σύνολο των αποφάσεων και των δραστηριοτήτων του κράτους, έχοντας ως σκοπό την πρόληψη και την επίλυση προβλημάτων που αντιμετωπίζει το κοινωνικό σύνολο και πιο συγκεκριμένα οι μειονεκτούσες κοινωνικές κατηγορίες.

⁶¹ <https://www.dianeosis.org/2021/06/to-koinoniko-kratos-epitaxyntis-tis-viosimis-anaptyksis/>

Στόχος της είναι να ελαττωθούν οι κοινωνικές ανισότητες καθώς και να βελτιωθούν οι συνθήκες ζωής επιτυγχάνοντας την κοινωνική ανάπτυξη και διασφαλίζοντας την κοινωνική συνοχή. Η κοινωνική πολιτική συνδέεται άμεσα με την κοινωνιολογία που αναλύει τα κοινωνικά φαινόμενα και προτείνει, με βάση τα ευρήματα των ερευνών, λύσεις για τα προβλήματα που αντιμετωπίζουν οι ασθενέστερες τάξεις και τις ανάγκες για τη βελτίωση της κοινωνικής ζωής⁶².

Οι κοινωνικές πολιτικές και τα μέτρα καταπολέμησης της φτώχειας αποτελούν κρίσιμους παράγοντες για την μείωση των ανισοτήτων και την ενίσχυση της κοινωνικής συνοχής. Οι στρατηγικές που αναπτύσσει το κοινωνικό κράτος για την υποστήριξη των οικονομικά ευάλωτων ομάδων, περιλαμβάνουν δράσεις και προγράμματα που αφορούν τη δημόσια υγεία, την εκπαίδευση, την εργασία, την κοινωνική ασφάλιση, την στέγαση και την πρόσβαση σε βασικές υπηρεσίες. Οι κοινωνικές πολιτικές που επικεντρώνονται στην κατανομή του πλούτου και στην προστασία των ασθενέστερων τμημάτων της κοινωνίας έχουν υψηλό αντίκτυπο στην καταπολέμηση της φτώχειας και στην υποστήριξη της κοινωνικής αλληλεγγύης⁶³.

Ένα από τα πιο συνηθισμένα μέτρα καταπολέμησης της φτώχειας, αποτελούν τα προγράμματα κοινωνικής ασφάλισης που παρέχονται στις κοινωνικές ομάδες, όπως τα επιδόματα ανεργίας, τα επιδόματα στέγασης, τέκνου, ανηλίκων αναπηρίας κτλ. Στην Ελλάδα, το σύστημα κοινωνικής ασφάλισης παρέχει μια σειρά από επιδόματα και παροχές για τους πολίτες που πλήττονται από τη φτώχεια. Τα επιδόματα αυτά βοηθούν στην κάλυψη των βασικών αναγκών και παρέχουν έναν ελάχιστο αλλά παράλληλα σημαντικό οικονομικό πόρο σε άτομα που αδυνατούν να εργαστούν. Είναι σημαντικό να αναφερθεί, ότι η κοινωνική ασφάλιση και τα επιδόματα συνιστούν θεμέλια του κοινωνικού κράτους, καθώς προστατεύουν σε έναν σημαντικό βαθμό τα ευάλωτα άτομα από τις συνέπειες της φτώχειας και της ακραίας ανισότητας. Αυτές οι πολιτικές παρέχουν ένα δίκτυο ασφαλείας που επιτρέπει στους πολίτες να αντιμετωπίσουν κρίσιμες

⁶²<http://repository.library.teiwest.gr/xmlui/bitstream/handle/123456789/7151/DE%20%CE%94%CE%97%CE%9C%CE%99%CE%A3%CE%9A%CE%97%20%CE%95%CE%A5%CE%91%CE%9D%CE%98%CE%99%CE%91.pdf?sequence=1&isAllowed=y>

⁶³ Esping-Andersen, G. (1990). The Three Worlds of Welfare Capitalism. Princeton University Press.

περιόδους οικονομικής ανασφάλειας και να βελτιώσουν την ποιότητα ζωής τους (Σκαλτσά Π., 2014).

Εκτός από την κοινωνική ασφάλιση, άλλες κοινωνικές, σημαντικές πολιτικές που επηρεάζουν τη φτώχεια σε σημαντικό βαθμό, αποτελεί η ελεύθερη πρόσβαση στην εκπαίδευση και την υγειονομική περίθαλψη. Χωρίς πρόσβαση στην ελεύθερη και ποιοτική εκπαίδευση, τα άτομα κινδυνεύουν να παραμείνουν απομονωμένα σε κύκλους φτώχειας καθώς σε μεγάλο βαθμό η εκπαίδευση ενισχύει την ικανότητα των ατόμων να συμμετέχουν στην αγορά εργασίας και να βελτιώσουν τις οικονομικές τους συνθήκες διαβίωσης⁶⁴.

Στην Ελλάδα, το κοινωνικό κράτος έχει εφαρμόσει πολιτικές που στοχεύουν στην εξασφάλιση δωρεάν και ισότιμης πρόσβασης στην εκπαίδευση, γεγονός που μπορεί να συμβάλλει στη μείωση των κοινωνικών ανισοτήτων και της φτώχειας. Επιπλέον, η πρόσβαση στην υγειονομική περίθαλψη είναι επίσης κρίσιμη για την καταπολέμηση της φτώχειας, καθώς η κακή υγεία μπορεί να οδηγήσει σε απώλεια εισοδήματος και περιορισμένες ευκαιρίες απασχόλησης. Οι πολιτικές υγειονομικής κάλυψης, όπως το Εθνικό Σύστημα Υγείας στην Ελλάδα, επιδιώκουν να εξασφαλίσουν την πρόσβαση σε βασικές ιατρικές υπηρεσίες, μειώνοντας την οικονομική επιβάρυνση των φτωχών και ενισχύοντας τη δημόσια υγεία.

Επιπλέον, οι πολιτικές στέγασης παίζουν ζωτικής σημασίας ρόλο ως προς την καταπολέμηση της φτώχειας, καθώς η αδυναμία των ατόμων να βρουν προσιτή και ασφαλή στέγη μπορεί να οδηγήσει σε κοινωνικό αποκλεισμό και οικονομική περιθωριοποίηση. Στην Ελλάδα, το κράτος έχει αναπτύξει πολιτικές στέγασης για να βοηθήσει τους οικονομικά αδύναμους πολίτες να αποκτήσουν πρόσβαση σε ποιοτική στέγαση, με ιδιαίτερη έμφαση στους ευάλωτους πληθυσμούς, όπως άποροι, φοιτητές, μονογονεϊκές οικογένειες, καθώς και πρόσφυγες. Η πολιτική αυτή περιλαμβάνει επιδοτήσεις ενοικίων και τη δημιουργία κοινωνικών κατοικιών, με στόχο την ενίσχυση της κοινωνικής ενσωμάτωσης και την αποτροπή του κοινωνικού αποκλεισμού. Τέλος,

⁶⁴ Sen, A. (1999). Development as Freedom. Oxford University Press.

η ασφαλής στέγαση αποτελεί θεμελιώδες στοιχείο για τη σταθερότητα των νοικοκυριών και την κοινωνική συνοχή (Μαυρουδή, 2013).

Η εφαρμογή των κοινωνικών πολιτικών καθώς και τα μέτρα καταπολέμησης της φτώχειας σε τοπικό, εθνικό και διεθνές επίπεδο έχουν αποδειχθεί αποτελεσματικά και βελτιώνουν σημαντικά την ποιότητα ζωής των ατόμων που πλήττονται από αυτήν.

3.5 Προκλήσεις και Προοπτικές του Κοινωνικού Κράτους

Όπως ήδη έγινε αναφορά, οι κοινωνικές πολιτικές περιλαμβάνουν δράσεις και προγράμματα που αφορούν τη δημόσια υγεία, την εκπαίδευση, την εργασία, την κοινωνική ασφάλιση, την στέγαση και την πρόσβαση σε βασικές υπηρεσίες.

Οι αλλαγές στην οικονομία, η γήρανση του πληθυσμού και οι αυξημένες ανισότητες, επηρεάζουν τη βιωσιμότητά του κοινωνικού κράτους, ενώ οι νέες τεχνολογίες και οι διαφορετικές κοινωνικές ανάγκες διαμορφώνουν τις μελλοντικές του δυνατότητες.

3.5.1 Γήρανση του πληθυσμού

Η γήρανση του πληθυσμού αποτελεί μία από τις μεγαλύτερες προκλήσεις για το Κοινωνικό Κράτος. Καθώς η μέση διάρκεια ζωής αυξάνεται, οι ηλικιωμένοι γίνονται περισσότεροι και συνεπώς απαιτούνται περισσότερες δαπάνες από το Κράτος για συντάξεις και υπηρεσίες υγείας. Στην Ελλάδα, η γήρανση του πληθυσμού είναι ιδιαίτερα έντονη, καθώς σύμφωνα με το Ινστιτούτο Εργασίας της ΓΣΕΕ⁶⁵, το ποσοστό των ηλικιωμένων αναμένεται να αυξηθεί σημαντικά έως το 2050, κάτι που θα επιβαρύνει σημαντικά το συνταξιοδοτικό σύστημα. Αντίστοιχα η γήρανση των πληθυσμών στις

⁶⁵ <https://www.inegsee.gr>

αναπτυγμένες χώρες θα οδηγήσει σε αυξημένη πίεση στους δημόσιους πόρους και θα απαιτήσει μεταρρυθμίσεις στα συνταξιοδοτικά συστήματα⁶⁶.

3.5.2 Ανισότητες και κοινωνική δικαιοσύνη

Οι οικονομικές και κοινωνικές ανισότητες παραμένουν ένας σημαντικός παράγοντας που επιδρά στην αποτελεσματικότητα του Κοινωνικού Κράτους. Στην Ελλάδα, η οικονομική κρίση της προηγούμενης δεκαετίας οδήγησε σε σημαντική αύξηση των ανισοτήτων, με τις δημόσιες υπηρεσίες υγείας και πρόνοιας να υφίστανται μεγάλες και έντονες περικοπές. Σύμφωνα με μελέτη του Σάββα Ρομπόλη (2021), το κοινωνικό κράτος στην Ελλάδα δεν μπόρεσε να ανταποκριθεί πλήρως στις αυξημένες ανάγκες των ευάλωτων κοινωνικών ομάδων κατά την κρίση, καθώς δεν είχε αναπτύξει τις σχετικές υποδομές και δεν ήταν έτοιμο για την κρίση που επήλθε. Σε διεθνές επίπεδο, φαίνεται ότι οι χώρες με μικρότερες ανισότητες έχουν καλύτερους δείκτες υγείας και κοινωνικής συνοχής⁶⁷.

3.5.3 Η τεχνολογική πρόοδος και οι νέες μορφές εργασίας

Η τεχνολογική εξέλιξη και η ανάπτυξη νέων μορφών εργασίας, όπως η τηλεργασία και η Οικονομία της πλατφόρμας ή πιο γνωστό και ως gig economy⁶⁸, δημιουργούν νέες προκλήσεις για το Κοινωνικό Κράτος. Η μείωση της σταθερής, παραδοσιακής απασχόλησης οδηγεί σε αβεβαιότητα για την κοινωνική ασφάλιση και την προστασία των εργαζομένων. Στην Ελλάδα, σύμφωνα με έρευνα του IOBE (2022)⁶⁹, οι νέες μορφές απασχόλησης δεν καλύπτονται επαρκώς από τις υπάρχουσες κοινωνικές πολιτικές, γεγονός που οδηγεί σε αυξημένους κινδύνους για τους εργαζόμενους. Είναι σημαντικό,

⁶⁶ Lee, R. και Mason, A. (2017). Population Aging and the Generational Economy: A Global Perspective. 2η έκδοση. Cheltenham: Edward Elgar Publishing, σελ. 100-120.

⁶⁷ Wilkinson, R. και Pickett, K. (2018). The Inner Level: How More Equal Societies Reduce Stress, Restore Sanity and Improve Everyone's Well-being. Λονδίνο: Penguin Books, σελ. 210-230.

⁶⁸ <https://www.techtarget.com/whatis/definition/gig-economy>

⁶⁹ <https://iobe.gr/default.asp>

από την πλευρά των κυβερνήσεων, να προσαρμόζονται αυστηρές πολιτικές κοινωνικής προστασίας για να καλύψουν τις ανάγκες των εργαζομένων σε μη παραδοσιακές μορφές εργασίας, προσφέροντας μεγαλύτερη ευελιξία και ασφάλεια.

3.5.4 Κλιματική Αλλαγή

Οι κλιματικές καταστροφές μπορούν να αυξήσουν τη φτώχεια και να επιβαρύνουν τις δημόσιες υπηρεσίες υγείας⁷⁰. Η Ελλάδα, με τις αυξημένες φυσικές καταστροφές τα τελευταία χρόνια, αντιμετωπίζει ανάγκη για ανάπτυξη ενός πιο πράσινου κοινωνικού κράτους, σύμφωνα με την μελέτη της WWF Ελλάς⁷¹. Οι πυρκαγιές, οι πλημμύρες και οι παρατεταμένοι καύσωνες έχουν προκαλέσει σοβαρές επιπτώσεις στις τοπικές κοινότητες και έχουν αναδείξει την ανάγκη για ανασχηματισμό του κοινωνικού κράτους προς μια πιο πράσινη και ανθεκτική κατεύθυνση. Παραδείγματος χάρη, Οι καταστροφικές πυρκαγιές στην Εύβοια το καλοκαίρι του 2021 ήταν ένα χαρακτηριστικό παράδειγμα της επιδείνωσης των φυσικών καταστροφών στην Ελλάδα λόγω της κλιματικής αλλαγής. Πάνω από 500.000 στρέμματα δασικής και αγροτικής γης κάηκαν, προκαλώντας τεράστιες ζημιές στις καλλιέργειες, στα σπίτια και στις υποδομές. Το αποτέλεσμα ήταν η απώλεια των μέσων διαβίωσης για χιλιάδες αγρότες και κτηνοτρόφους, γεγονός που αύξησε την τοπική φτώχεια και την οικονομική αβεβαιότητα⁷².

Συνοψίζοντας, το Κοινωνικό Κράτος βρίσκεται σε μια επικίνδυνη καμπή, αντιμετωπίζοντας σημαντικές προκλήσεις όπως η γήρανση του πληθυσμού, η αυξημένη ανισότητα και οι επιπτώσεις της κλιματικής αλλαγής. Οι μελέτες τόσο από την χώρα μας όσο και σε διεθνές επίπεδο, υποδηλώνουν την ανάγκη για αναπροσαρμογή των κοινωνικών πολιτικών καθώς και την προ-μελέτη αυτών για δημιουργία υψηλών υποδομών και άμεσων λύσεων, στρατηγικών, προκειμένου να ανταποκριθούν στις

⁷⁰ WWF Ελλάς (2021). Κλιματική Αλλαγή και η Ανάγκη για Πράσινο Κοινωνικό Κράτος στην Ελλάδα. Αθήνα: WWF Ελλάς, σελ. 30-50.

⁷¹https://www.wwf.gr/?_gl=1*1hpxpqx*_up*MQ..&gclid=Cj0KCQiArby5BhCDARIsAlJvjiQZimtu7xy1wEqgAdpbB_9i5me6UzOG1LWz6_ZtlxCbTpfnnzqUzEEaAmgWEALw_wcB

⁷² <https://arogi.gov.gr/pyrkagies-sti-voreia-eyvoia-kalokairi-2021>

σύγχρονες προκλήσεις και να διασφαλίσουν ένα πιο ευσεβή και βιώσιμο μέλλον για όλους τους πολίτες.

Σύνοψη:

Το τρίτο κεφάλαιο μας έδειξε τη σημασία του κοινωνικού κράτους στην καταπολέμηση της φτώχειας. Κατανοήσαμε ότι οι κοινωνικές πολιτικές, αν και απαραίτητες, συχνά περιορίζονται από οικονομικούς και θεσμικούς περιορισμούς. Επίσης, είδαμε πώς παράγοντες όπως η γήρανση του πληθυσμού και οι νέες μορφές εργασίας πιέζουν τους μηχανισμούς πρόνοιας, υπογραμμίζοντας την ανάγκη για προσαρμογή στις σύγχρονες ανάγκες.

ΚΕΦΑΛΑΙΟ 4 ΕΜΠΕΙΡΙΚΗ ΑΝΑΛΥΣΗ ΤΩΝ ΠΑΡΑΓΟΝΤΩΝ ΤΗΣ ΦΤΩΧΕΙΑΣ ΣΤΗΝ ΕΛΛΑΔΑ

Στο τέταρτο Κεφάλαιο περιλαμβάνετε μια εμπειρική ανάλυση που επικεντρώνεται στην ανεργία και την εισοδηματική ανισότητα. Πιο συγκεκριμένα παρουσιάζονται ποσοτικά δεδομένα που επιβεβαιώνουν τη σύνδεση των θεωρητικών εννοιών με την πραγματική κατάσταση στην Ελλάδα. Η ανάλυση αναδεικνύει τις περιοχές που πλήττονται περισσότερο από τη φτώχεια και προτείνει προσεγγίσεις για στοχευμένες πολιτικές παρεμβάσεις.

4.1. Μεθοδολογία της Εμπειρικής Έρευνας

Η παρούσα μελέτη έχει στόχο να αποτυπώσει και να σχολιάσει βασικές πτυχές της οικονομικής ανισότητας και της φτώχειας στην Ελλάδα. Στηρίζεται κυρίως σε επεξεργασία δεδομένων τα οποία προέρχονται από την Ελληνική Στατιστική Αρχή (ΕΛΣΤΑΤ), η οποία αποτελεί την κύρια πηγή στατιστικών πληροφοριών για την Ελλάδα. Τα στοιχεία που χρησιμοποιήθηκαν αφορούν την ανεργία, την εισοδηματική ανισότητα και τις συνθήκες υλικής στέρησης, τα οποία συλλέγονται μέσω ερευνών νοικοκυριών και στατιστικών αναλύσεων από την ΕΛΣΤΑΤ.

Η μέθοδος συλλογής των δεδομένων περιλαμβάνει την Έρευνα Εργατικού Δυναμικού, η οποία διενεργείται σε τριμηνιαία βάση και αποτυπώνει την κατάσταση της απασχόλησης και ανεργίας στη χώρα. Η έρευνα αυτή στηρίζεται σε τυχαίο δείγμα νοικοκυριών από όλες τις περιφέρειες της Ελλάδας, διασφαλίζοντας έτσι την αντιπροσωπευτικότητα του δείγματος. Συγκεντρώνονται στοιχεία όπως ο αριθμός των ανέργων, των απασχολούμενων, καθώς και των ατόμων εκτός εργατικού δυναμικού, προκειμένου να υπολογιστεί το ποσοστό ανεργίας.

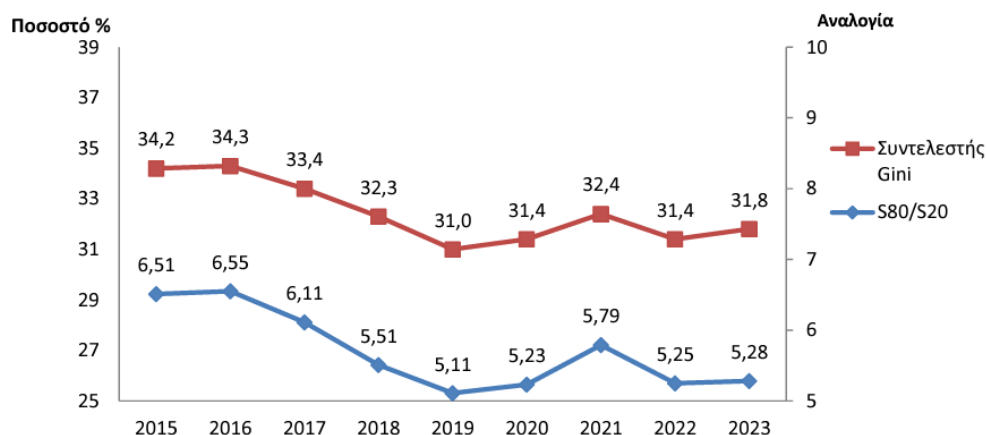
Παράλληλα, για την καταγραφή της εισοδηματικής ανισότητας και των δεικτών φτώχειας χρησιμοποιούνται τα δεδομένα από την Έρευνα Εισοδήματος και Συνθηκών

Διαβίωσης των Νοικοκυριών (EU-SILC), η οποία πραγματοποιείται κάθε χρόνο σε συνεργασία με την Eurostat. Η έρευνα αυτή εξετάζει εισοδηματικές διαφορές, δείκτες υλικής στέρησης και κοινωνικού αποκλεισμού, συλλέγοντας πληροφορίες για τις συνθήκες διαβίωσης και τις δαπάνες των νοικοκυριών.

Η χρήση αυτών των στατιστικών εργαλείων επιτρέπει τη συρροή αξιόπιστων και έγκυρων δεδομένων, τα οποία είναι απαραίτητα για την ανάλυση των τάσεων στην αγορά εργασίας και της κοινωνικοοικονομικής κατάστασης στην Ελλάδα. Επιπλέον, τα στοιχεία αυτά συμβάλλουν στη χάραξη πολιτικών και στην αξιολόγηση της αποτελεσματικότητας των παρεμβάσεων του κοινωνικού κράτους στην αντιμετώπιση της φτώχειας και της εισοδηματικής ανισότητας.

4.2. Ανάλυση Στοιχείων για την Ανεργία και την Εισοδηματική Ανισότητα

Η ανεργία και η εισοδηματική ανισότητα αποτελούν δύο από τα σημαντικότερα κοινωνικά προβλήματα που επηρεάζουν την χώρα μας, ιδιαίτερα μετά την οικονομική κρίση του 2008-2015. Συμφωνά και με την θεωρητική ανάλυση της παρούσας διπλωματικής εργασίας, συμπεραίνουμε ότι η ανεργία οδηγεί σημαντικά σε μείωση του διαθέσιμου εισοδήματος και παράλληλα αυξάνει τον κίνδυνο φτώχειας, ενώ η εισοδηματική ανισότητα εντείνει τις κοινωνικές ανισότητες και τον κοινωνικό αποκλεισμό (Tsakloglou & Mitrakos, 2018).



Πηγή: <https://www.statistics.gr/documents/20181/04f2b329-a79a-b576-cf31-4020ddc3c017>

Διάγραμμα 4.1

Δείκτες Οικονομικής Ανισότητας: 2015 – 2023

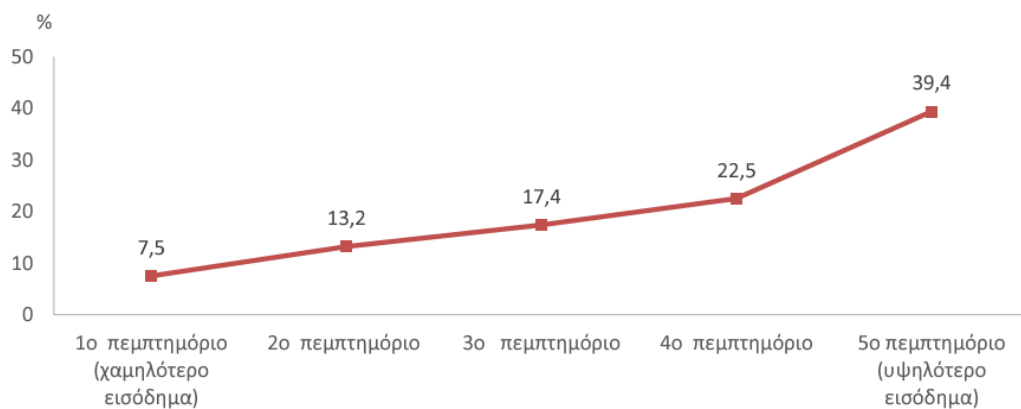
Όπως παρατηρείται και στο παραπάνω Διάγραμμα 4.1, ο δείκτης εισοδήματος για το έτος του 2023 ανέρχεται στο 5,28 με μια μικρή αύξηση του ποσοστού 0,03 από το 2022 που ήταν 5,25. Αυτό ερμηνεύεται στο γεγονός ότι για το έτος 2023 το πλουσιότερο 20% του πληθυσμού το μερίδιο του εισοδήματος του είναι κατά 5,28 φορές μεγαλύτερο από το μερίδιο του εισοδήματος του φτωχότερου 20% του πληθυσμού.

Όσον αφορά τον Συντελεστή Gini⁷³, το Διάγραμμα 4.1 μας δείχνει ότι έχει αυξηθεί και αυτό κατά 0,4 ποσοστιαίες μονάδες, από το 2022 που ήταν 31,4 αυξήθηκε στο 31,8 για το έτος του 2023. Βάση του ορισμού του συντελεστή, αυτό σημαίνει ότι για τη χρονιά του 2023 ανάμεσα σε δύο τυχαία άτομα η διαφορά του εισοδήματος του θα είναι 31,8% σε σύγκριση με το μέσο ισοδύναμο διαθέσιμο εισόδημα.

⁷³ Ο συντελεστής Gini είναι μια μέτρηση της στατιστικής διασποράς που προορίζεται να αντιπροσωπεύει την κατανομή του εισοδήματος ή του πλούτου των κατοίκων ενός έθνους και είναι το πιο συχνά χρησιμοποιούμενο μέτρο της ανισότητας.

Παρακάτω αναλύονται δύο μέθοδοι κατανομής του εισοδήματος, μια μέθοδο σε πεμπτημόρια και μια άλλη σε τεταρτημόρια.

Συγκεκριμένα η μέθοδο της κατανομής του εισοδήματος σε πεμπτημόρια, δηλαδή το ποσοστό του συνολικού εθνικού ισοδύναμου εισοδήματος που κατέχει κάθε ένα από πέντε (ίσα) τμήματα του πληθυσμού, αναφέρεται στη κατανομή των ατόμων του πληθυσμού σε αύξουσα σειρά με βάση το εισόδημά τους (από το μικρότερο στο μεγαλύτερο) και στη συνέχεια στον χωρισμό του πληθυσμού σε πέντε ίσα μέρη (με βάση τον συνολικό αριθμό των ατόμων). Ακολουθώντας τη μέθοδο αυτή προκύπτει το παρακάτω Διάγραμμα 4.2.



Πηγή: <https://www.statistics.gr/documents/20181/04f2b329-a79a-b576-cf31-4020ddc3c017>

Διάγραμμα 4.2

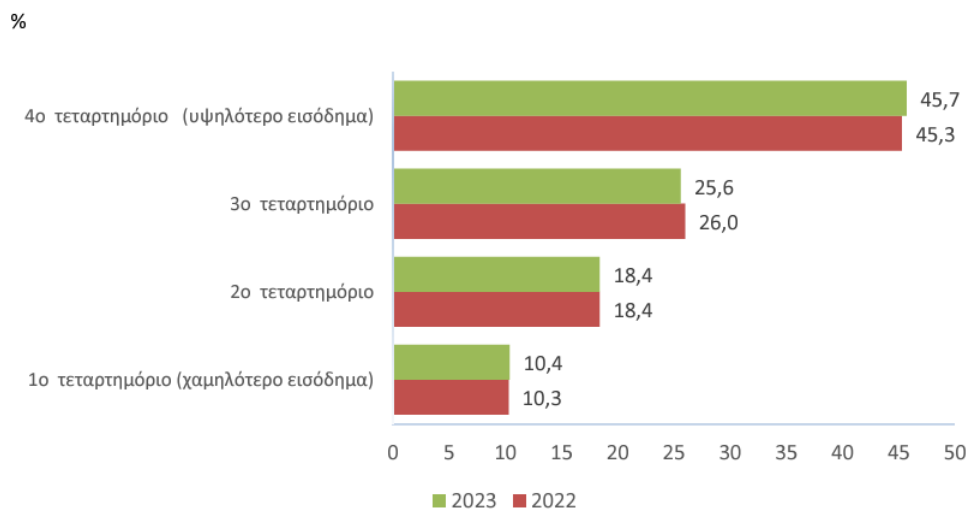
Κατανομή Εισοδήματος σε Πεμπτημόρια

Όπως βλέπουμε και στο Διάγραμμα 4.2, το 7,5% αναφέρεται στο $\frac{1}{5}$ του πληθυσμού, δηλαδή το 20%. Αυτό το 20% του πληθυσμού που βρίσκεται στο 1ο

πεμπτημόριο με το χαμηλότερο εισόδημα κατέχει το 7,5 % του συνολικού εθνικού διαθέσιμου ισοδύναμου εισοδήματος.

Ενώ στα δεξιά, το 39,4% αντιστοιχεί στο 5ο πεμπτημόριο με το πληθυσμό με το υψηλότερο εισόδημα. Το 20% του πληθυσμού που κατέχει το 39,4% του συνολικού εθνικού διαθέσιμου ισοδύναμου εισοδήματος αναφέρεται στο ποσοστό του πληθυσμού με το υψηλότερο εισόδημα.

Ακολουθώντας την ίδια λογική, η κατανομή του εισοδήματος σε τεταρτημόρια, όπου τεταρτημόρια εκφράζουν το ποσοστό του συνολικού εθνικού ισοδύναμου εισοδήματος που κατέχει κάθε ένα από τέσσερα (ίσα) τμήματα του πληθυσμού. Ακολουθεί τη κατανομή των ατόμων του πληθυσμού σε αύξουσα σειρά με βάση το εισόδημά τους (από το μικρότερο στο μεγαλύτερο) και στη συνέχεια τον χωρισμό του πληθυσμού σε τέσσερα ίσα μέρη (με βάση τον συνολικό αριθμό των ατόμων). Βάση του γραφήματος που ακολουθεί, μπορούμε να έχουμε τα εξής συμπεράσματα για το έτος 2023 με μέτρο σύγκρισης και τα δεδομένα από το προηγούμενο έτος.



Πηγή: <https://www.statistics.gr/documents/20181/04f2b329-a79a-b576-cf31-4020ddc3c017>

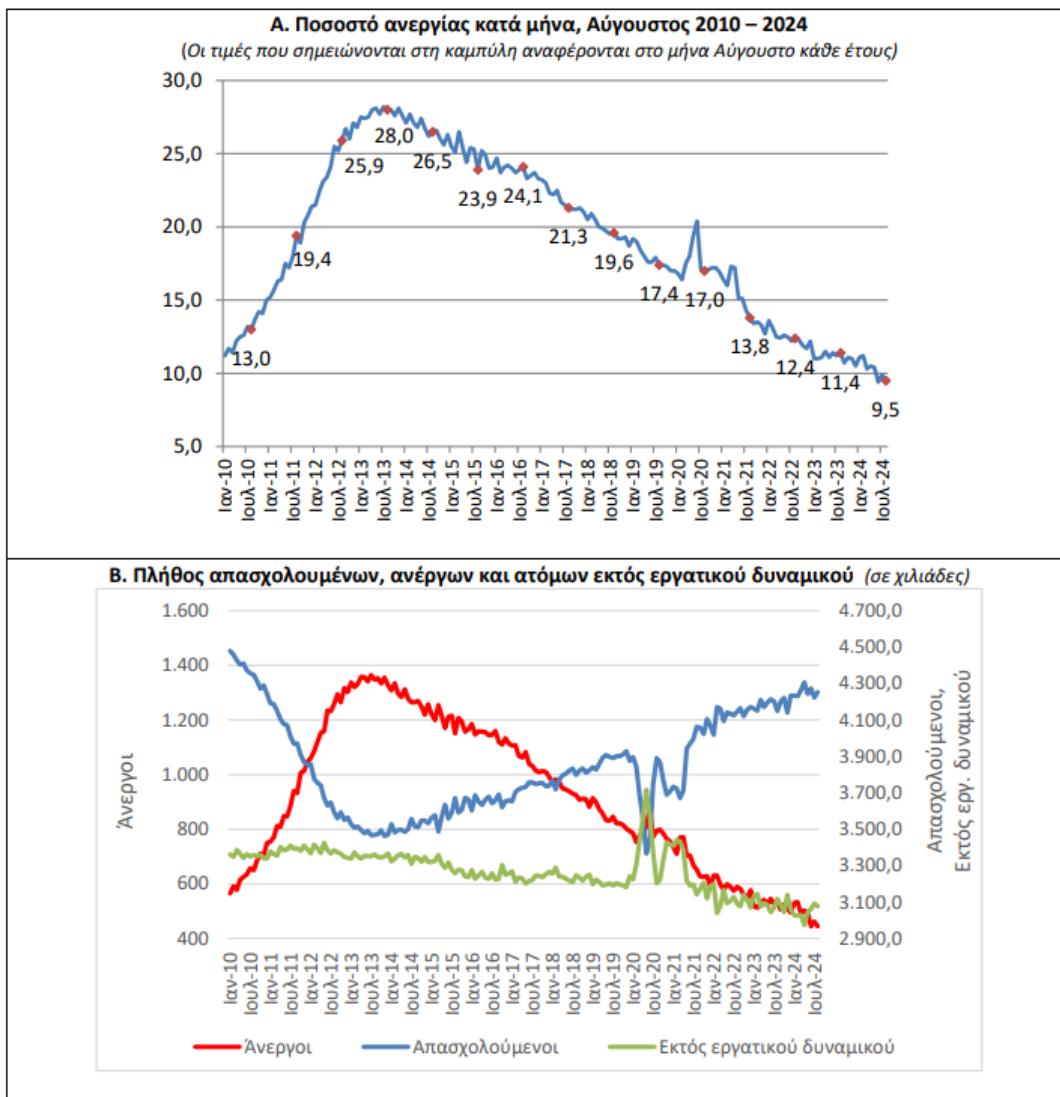
Διάγραμμα 4.3

Κατανομή Εισοδήματος σε Τεταρτημόρια

Το πρώτο τεταρτημόριο, στο οποίο εντάσσεται το 25% του πληθυσμού με το χαμηλότερο εισόδημα, παρατήρησιαι μικρή αύξηση το 2023 σε σύγκριση με το 2022 κατά 0,1 ποσοστιαία μονάδα. Αυτό σημαίνει ότι το 25% του πληθυσμού κατέχει το 10,4% του συνολικού εθνικού διαθέσιμου ισοδύναμου εισοδήματος.

Το δεύτερο τεταρτημόριο βλέπουμε ότι έχει μείνει στάσιμο και δεν υπάρχει καμία αλλαγή από το 2022. Το τρίτο τεταρτημόριο από την άλλη φαίνεται να έχει μείωση κατά 0,4 ποσοστιαίες μονάδες σε σύγκριση με τη προηγούμενη χρονιά.

Τέλος, το τέταρτο τεταρτημόριο με το υψηλότερο εισόδημα έχει αυξηθεί το 2023 κατά 0,4 ποσοστιαίες μονάδες σε σχέση με το 2022. Το τέταρτο τεταρτημόριο δηλώνει ότι το 25% του πληθυσμού διαθέτει το 45,7% του συνολικού εθνικού διαθέσιμου ισοδύναμου εισοδήματος.



Πηγή: <https://www.statistics.gr/documents/20181/67be678e-f346-09ee-6bb5-e635cb5764a2>

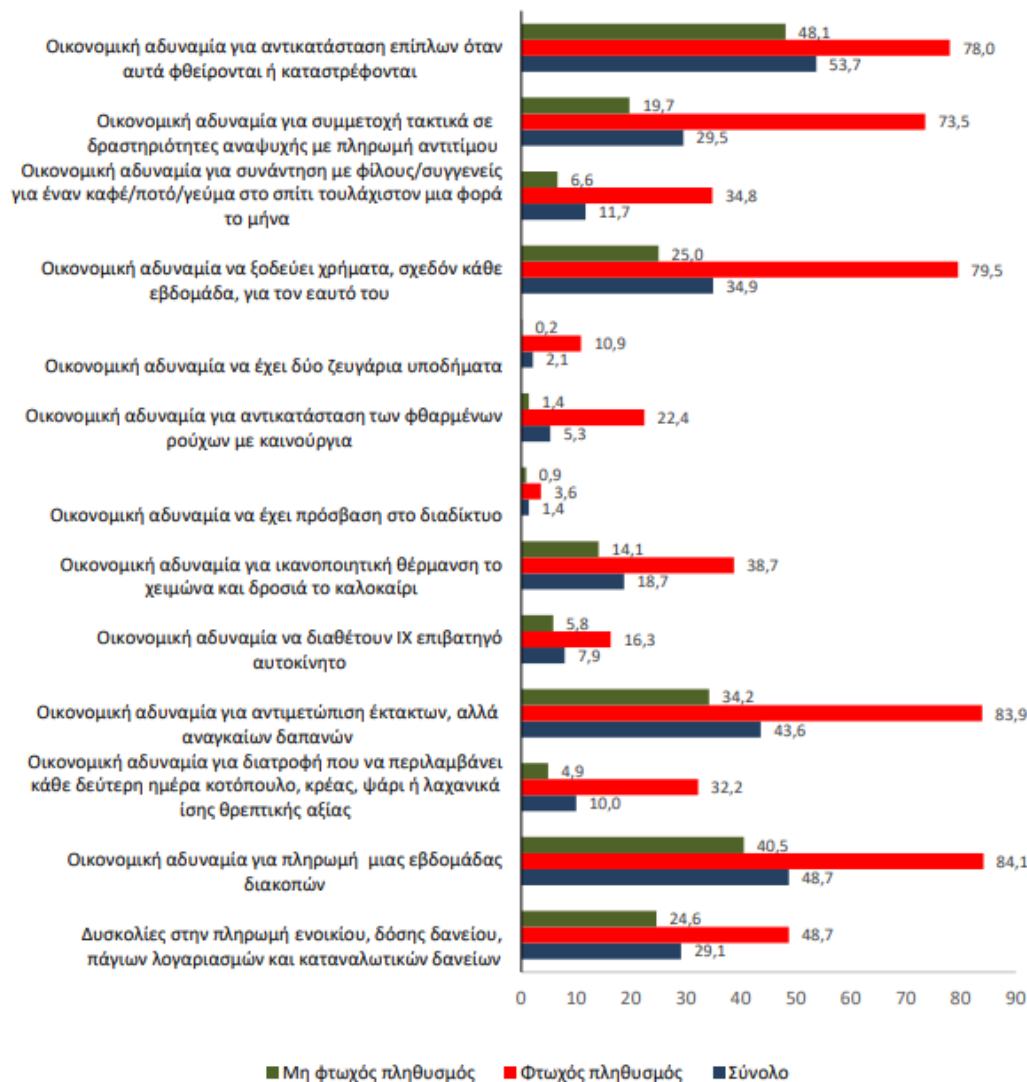
Διάγραμμα 4.4

Εξέλιξη Μεγεθών Απασχόλησης και Ανεργίας

Το παραπάνω Διάγραμμα 4.4 παρουσιάζει την εξέλιξη των μεγεθών της απασχόλησης και της ανεργίας στην Ελλάδα για την περίοδο 2010-2024, διαχωρισμένο σε δύο μέρη.

Στο πρώτο μέρος (Α), απεικονίζεται το ποσοστό ανεργίας ανά μήνα. Παρατηρείται μια σταθερή αύξηση του ποσοστού ανεργίας από το 2010, η οποία κορυφώνεται το 2013 στο 28%. Αυτό συνέβη κατά την περίοδο της οικονομικής κρίσης, όπου η ελληνική οικονομία επηρεάστηκε σε μεγάλο βαθμό από τα μέτρα λιτότητας και τη συρρίκνωση της παραγωγικής δραστηριότητας. Μετά το 2014, η ανεργία αρχίζει σταδιακά να μειώνεται, υποχωρώντας κάτω από το 15% το 2021, και συνεχίζει να μειώνεται φτάνοντας το 9,5% τον Αύγουστο του 2024. Η πτώση αυτή οφείλεται στην οικονομική ανάκαμψη, τη βελτίωση της απασχόλησης και την εφαρμογή πολιτικών για την τόνωση της αγοράς εργασίας από το Κοινωνικό Κράτος.

Στο δεύτερο μέρος του Διάγραμμα 4.4 (Β), παρουσιάζεται η εξέλιξη του αριθμού των ανέργων, των απασχολούμενων και των ατόμων εκτός εργατικού δυναμικού σε χιλιάδες. Το Διάγραμμα 4.4 δείχνει ότι ο αριθμός των ανέργων αυξήθηκε δραματικά από το 2010 μέχρι το 2013, ενώ από το 2014 και έπειτα, παρατηρείται σταδιακή μείωση. Αντίθετα, ο αριθμός των απασχολούμενων μειώθηκε κατά την ίδια περίοδο λόγω της οικονομικής κρίσης και των απολύσεων, αλλά αρχίζει να αυξάνεται ξανά μετά το 2014, υποδηλώνοντας την σταδιακή ανάκαμψη της αγοράς εργασίας. Ο πληθυσμός εκτός εργατικού δυναμικού παραμένει σχετικά σταθερός, υποδεικνύοντας ότι η μείωση της ανεργίας οφείλεται κυρίως στην αύξηση της απασχόλησης και όχι σε αύξηση των ατόμων που εγκαταλείπουν την αγορά εργασίας.



Πηγή: <https://www.statistics.gr/documents/20181/c8d07407-ee29-d2c2-5a89-088d6fec64df>

Διάγραμμα 4.5

Ποσοστιαία (%) Κατανομή Πληθυσμού με Υλικές και Κοινωνικές Στερήσεις ανά Συνιστώσα Στέρισης και Κατάσταση Πληθυσμού (Ευρώπη 2023)

Το παραπάνω Διάγραμμα 4.5 παρουσιάζει την κατανομή του πληθυσμού στην Ελλάδα το 2022 σε σχέση με διάφορες μορφές υλικής και κοινωνικής στέρισης, εστιάζοντας στην οικονομική αδυναμία για κάλυψη βασικών αναγκών. Οι μπάρες

δείχνουν τα ποσοστά του μη φτωχού πληθυσμού με πράσινο, του φτωχού πληθυσμού με κόκκινο και του συνολικού πληθυσμού με γκρι.

Παρατηρείται ότι οι φτωχοί αντιμετωπίζουν σημαντικές δυσκολίες στην κάλυψη βασικών αναγκών, με τα υψηλότερα ποσοστά στέρησης να εμφανίζονται στην αδυναμία αντικατάστασης κατεστραμμένων επίπλων, όπου το 78% των φτωχών και το 48,1% του συνολικού πληθυσμού δηλώνει αδυναμία κάλυψης αυτής της ανάγκης. Επιπλέον, το 73,5% των φτωχών αδυνατεί να συμμετάσχει σε δραστηριότητες αναψυχής, υποδεικνύοντας περιορισμένη κοινωνική συμμετοχή λόγω έλλειψης οικονομικών πόρων. Σημαντική είναι επίσης η οικονομική δυσχέρεια για την κάλυψη εξόδων θέρμανσης και δροσιάς, καθώς το 71,6% των φτωχών αντιμετωπίζει δυσκολίες, έναντι 38,7% του συνολικού πληθυσμού. Συνολικά, τα στοιχεία δείχνουν ότι οι φτωχοί πολίτες βιώνουν έντονες στερήσεις σε πολλούς τομείς της καθημερινής ζωής, όπως η αγορά ρούχων και η πρόσβαση στο διαδίκτυο, σε ποσοστά σημαντικά υψηλότερα από τους μη φτωχούς. Συνολικά, το Διάγραμμα 4.5 υπογραμμίζει την επιτακτική ανάγκη εφαρμογής πολιτικών με στόχο την ανακούφιση της φτώχειας και τη μείωση της εισοδηματικής ανισότητας στην Ελλάδα.

4.3 Κοινωνικοί Οργανισμοί και Φτώχεια

Η έρευνα σχετικά με τη φτώχεια και την προσφορά των κοινωνικών οργανισμών στην Ελλάδα για το έτος 2024, πραγματοποιήθηκε από το Ελληνικό Δίκτυο για την Καταπολέμηση της Φτώχειας⁷⁴.

Στις κρίσιμες υπηρεσίες που παρέχουν οι 33 φορείς της έρευνας⁷⁵, κυριαρχεί η κοινωνική υπηρεσία με ποσοστό που καλύπτει το 72% και ακολουθεί πολύ κοντά η

⁷⁴<https://socialpolicy.gr/wp-content/uploads/2024/11/%CE%95%CE%9A%CE%98%CE%95%CE%A3%CE%97-%CE%93%CE%99%CE%91-%CE%A4%CE%97-%CE%A6%CE%A4%CE%A9%CE%A7%CE%95%CE%99%CE%91-%CE%A3%CE%A4%CE%97%CE%9D-%CE%95%CE%9B%CE%9B%CE%91%CE%94%CE%91-2024.pdf>

⁷⁵ PRAKSIS ΠΡΟΓΡΑΜΜΑΤΑ ΑΝΑΠΤΥΞΗΣ, ΚΟΙΝΩΝΙΚΗΣ ΣΤΗΡΙΞΗΣ ΚΑΙ ΙΑΤΡΙΚΗΣ ΣΥΝΕΡΓΑΣΙΑΣ - Ινστιτούτο Προληπτικής Περιβαλλοντικής & Εργασιακής Ιατρικής Πρόληψης - Δίκτυο για τα Δικαιώματα του παιδιού – GIVMED - ΑΡΣΙΣ Θεσσαλονίκης - ΚΜΟΠ Social Action and Innovation Centre - SCI Hellas – Κίνηση Εθελοντών - Συνύπαρξις Οικουμενικό Πρόγραμμα Προσφύγων - Ένωση Κυριών Δράμας - Γενικό Φιλόπτωχο Ταμείο της Αρχιεπισκοπής Αθηνών - Γιατροί του

παροχή εκπαίδευσης με ποσοστά 70%. Στη παροχή ψυχολογικής υποστήριξης, οι οργανισμοί καλύπτουν το 51%, η παροχή βοήθεια στην εύρεση εργασίας, καλύπτει το 45%, η νομική υπηρεσία το 40%, η διοργάνωση πολιτιστικών, ψυχαγωγικών, καλλιτεχνικών δραστηριοτήτων το 36%, η παροχή ή διανομή φαγητού/τροφίμων και η φροντίδα-δημιουργική απασχόληση παιδιών, το ποσοστό του 33%, το 30% προσφέρει στήριξη στη διεκπεραίωση γραφειοκρατικών θεμάτων, καθώς και το 27% διαθέτει ιατρικές και ψυχιατρικές υπηρεσίες στα άτομα που απευθύνονται.

Η γεωγραφική εμβέλεια ενέργειας των φορέων, περιλαμβάνει την Αττική, με πολλά σημεία δράσης που την καλύπτει σχεδόν εξολοκλήρου με επίκεντρο την Αθήνα, τη Θεσσαλονίκη, την Ανατολική Μακεδονία, την Ξάνθη, καθώς και τα νησιά όπως τη Χίο, τη Σάμο και τη Λέσβο.

Τα σημαντικότερα προβλήματα, ανάγκες που αντιμετώπισαν οι εξυπηρετούμενοι των φορέων το 2024 ήταν, κατά συντριπτική πλειοψηφία οικονομικά, μιας και το 88% των φορέων δηλώνει ότι ο πληθυσμός με τον οποίο δουλεύουν τους προσέγγισε λόγω οικονομικών αναγκών και έλλειψης επαρκών πόρων.

Παράλληλα αυτά τα άτομα διαπιστώνεται ότι δυσκολεύονται να αξιοποιήσουν τις κοινωνικές παροχές που παρέχονται, όπως επιδόματα και άλλες υπηρεσίες, επειδή οι σχετικές αιτήσεις πρέπει να γίνονται αποκλειστικά σε ηλεκτρονικές πλατφόρμες.

Όσον αφορά τα αναγκαία μέτρα για την περίοδο που διανύουμε, το 88% των απαντήσεων των φορέων της έρευνας αναφέρθηκε στην ακρίβεια και τις αυξήσεις των τιμών στα είδη πρώτης ανάγκης. Στη συνέχεια, το 82% τόνισε την ανάγκη για μέτρα σχετικά με την πρόσβαση σε υπηρεσίες υγείας, και το 79% αναφέρθηκε στη στέγη.

Πολύ κοντά βρίσκεται η ανάγκη αντιμετώπισης της ενεργειακής φτώχειας και των τιμών ενέργειας, καθώς και η ανεργία, με 73% των απαντήσεων. Η ανεργία συνοδεύτηκε από το 61% των απαντήσεων που ζητούν μέτρα για τις συνθήκες εργασίας, τη μονιμότητα και τη σταθερότητα αποδοχών. Το ίδιο ποσοστό αναφέρθηκε

και για την αναπηρία. Επιπλέον, το 64% ανέφερε ανάγκη για μέτρα σχετικά με τα επιδόματα και τα νομικά θέματα, ενώ το 58% εξέφρασε την ανάγκη προστασίας των δικαιωμάτων των παιδιών και της φροντίδας τους, ώστε να μπορούν οι γονείς να εργαστούν.

Επίσης, επισημάνθηκε η άρση των αποκλεισμών από την εκπαίδευση και την επαγγελματική κατάρτιση. Το 55% αναφέρθηκε στο δικαίωμα χρήσης υπηρεσιών σε μη ψηφιοποιημένο περιβάλλον, το 52% στη διατροφική επισφάλεια, το 48% στο Ελάχιστο Εγγυημένο Εισόδημα, και το 45% στη φροντίδα των ηλικιωμένων.

4.4 Συμπεράσματα από την Εμπειρική Ανάλυση & Προτάσεις

Συνοψίζοντας την ανάλυση των δεδομένων σχετικά με την ανεργία, την εισοδηματική ανισότητα και τις υλικές στερήσεις στην Ελλάδα, αναδεικνύεται ότι η φτώχεια δεν αφορά πλέον μόνο τις ευάλωτες ομάδες, αλλά επηρεάζει ευρύτερα την κοινωνία, κάτι που καθιστά αναγκαία μια συνολική αναθεώρηση της στρατηγικής για την εξάλειψή της. Τα υψηλά ποσοστά ανεργίας που σημειώθηκαν την προηγούμενη δεκαετία, σε συνδυασμό με την αυξημένη εισοδηματική ανισότητα, οδήγησαν σε επιδείνωση της οικονομικής ευημερίας μεγάλων τμημάτων του πληθυσμού. Οι δείκτες φτώχειας και υλικής στέρησης επιβεβαιώνουν ότι ένα μεγάλο μέρος του πληθυσμού, ιδιαίτερα οι φτωχοί, δυσκολεύεται να καλύψει βασικές ανάγκες όπως η θέρμανση, η στέγαση και η συμμετοχή σε κοινωνικές δραστηριότητες, κάτι που επιδεινώνει τον κοινωνικό αποκλεισμό και τις ανισότητες.

Για να αντιμετωπιστούν οι προκλήσεις αυτές, το κοινωνικό κράτος θα πρέπει να αναπτύξει πολυδιάστατες και ορθές πολιτικές. Αρχικά, είναι αναγκαία η εφαρμογή μέτρων που θα στοχεύουν στη μείωση της ανεργίας μέσω επενδύσεων σε τομείς με υψηλό δυναμικό απασχόλησης, όπως η πράσινη οικονομία και η τεχνολογία. Παράλληλα, θα πρέπει να ενισχυθούν τα κοινωνικά επιδόματα και οι υπηρεσίες στήριξης για τις ευάλωτες ομάδες, ώστε να μειωθεί η υλική στέρηση και να βελτιωθεί η πρόσβαση σε βασικές υπηρεσίες όπως η στέγαση, η υγεία και η εκπαίδευση. Επιπλέον, η υιοθέτηση πολιτικών αναδιανομής εισοδήματος και η ενίσχυση των συλλογικών συμβάσεων εργασίας μπορούν να συμβάλλουν στη μείωση των

ανισοτήτων και στη βελτίωση της οικονομικής ασφάλειας των νοικοκυριών. Τέλος, η υιοθέτηση ενός ολοκληρωμένου πλαισίου κοινωνικής προστασίας, που θα προσαρμόζεται στις νέες προκλήσεις όπως οι κλιματικές καταστροφές και οι τεχνολογικές αλλαγές, θα ενισχύσει την ανθεκτικότητα της κοινωνίας και θα προάγει την κοινωνική δικαιοσύνη και ευημερία για όλους τους πολίτες.

Για να εδραιώσουμε ένα κράτος πρόνοιας που να ανταποκρίνεται τόσο στις πραγματικές ανάγκες των ολοένα και πιο διαφορετικών ευάλωτων ομάδων του πληθυσμού αλλά και να ανταποκρινόμαστε στις κοινωνικές δεσμεύσεις της ΕΕ είναι απαραίτητη η πολιτική βούληση για αύξηση της κατανομής των κρατικών εσόδων στην κοινωνική προστασία με δικαιότερα και διευρυμένα κριτήρια, όπως:

- Ανέγερση κοινωνικών κατοικιών ώστε να εξασφαλιστεί η πρόσβαση σε προσιτή και ασφαλή στέγαση για τις ευάλωτες ομάδες.
- Υποστήριξη ιδιοκτητών ώστε να παρέχονται κίνητρα για ενοικίαση κενών κτιρίων σε ευάλωτες ομάδες.
- Δημιουργία προγραμμάτων υποστήριξης για ιδιαίτερα ευάλωτες ομάδες ώστε να παρέχονται εξειδικευμένα μέτρα στήριξης.
- Αναθεώρηση του συστήματος μέτρησης της φτώχειας ώστε να αποτυπώνονται οι πραγματικές ανάγκες και συνθήκες διαβίωσης των ατόμων.
- Βελτίωση της υγειονομικής φροντίδας ώστε να διασφαλίζεται η δωρεάν πρόσβαση σε όλες τις αναγκαίες ιατρικές υπηρεσίες για τα παιδιά.
- Επέκταση των προγραμμάτων δωρεάν σίτισης στα σχολεία ώστε να καταπολεμηθεί ο υποσιτισμός και να παρέχεται θρεπτική τροφή.
- Ενίσχυση των κοινωνικών υπηρεσιών ώστε να βελτιωθούν οι συνθήκες διαβίωσης και να υποστηριχθούν οι μονογονεϊκές οικογένειες.

Σύνοψη:

Από την εμπειρική ανάλυση στο τέταρτο κεφάλαιο, κατανοήσαμε πώς η ανεργία και η εισοδηματική ανισότητα επηρεάζουν συγκεκριμένες ομάδες του πληθυσμού. Τα δεδομένα αποκάλυψαν γεωγραφικές και κοινωνικές ανισότητες, επιβεβαιώνοντας τη θεωρητική προσέγγιση των προηγούμενων κεφαλαίων. Συμπεράναμε ότι η στοχευμένη πολιτική δράση, βασισμένη σε δεδομένα, είναι κρίσιμη για τη μείωση της φτώχειας.

ΕΠΙΛΟΓΟΣ

Η φτώχεια αποτελεί ένα διαχρονικό και σύνθετο φαινόμενο που επιδρά στην οικονομική και κοινωνική συνοχή μιας χώρας. Η ανάλυση των προσδιοριστικών παραγόντων της φτώχειας στην Ελλάδα ανέδειξε τη στενή σύνδεση της οικονομικής ανάπτυξης με την κοινωνική ευημερία, επισημαίνοντας ταυτόχρονα τις διαρθρωτικές αδυναμίες του κοινωνικού κράτους. Η φτώχεια δεν είναι απλώς μια στατιστική ένδειξη, αλλά μια πραγματικότητα που βιώνουν εκατομμύρια πολίτες, με επιπτώσεις που ξεπερνούν την υλική αποστέρηση και επηρεάζουν την υγεία, την εκπαίδευση και την κοινωνική ένταξη.

Από τη θεωρητική και εμπειρική διερεύνηση της φτώχειας στην παρούσα πτυχιακή μελέτη, γίνεται σαφές ότι η εξάλειψή της δεν μπορεί να επιτευχθεί αποκλειστικά μέσω της οικονομικής μεγέθυνσης. Αν και η ανάπτυξη δημιουργεί προοπτικές ευημερίας, δεν διασφαλίζει από μόνη της τη μείωση των κοινωνικών ανισοτήτων. Η ανάγκη για ένα αποτελεσματικό κοινωνικό κράτος είναι πιο επιτακτική από ποτέ, καθώς η ανεργία, η εισοδηματική ανισότητα και η ασταθής οικονομική συγκυρία συνεχίζουν να διατηρούν και να αναπαράγουν τις συνθήκες φτώχειας.

Η αποτελεσματικότητα των πολιτικών κοινωνικής προστασίας εξαρτάται από τη στόχευση και την προσαρμοστικότητά τους στις μεταβαλλόμενες κοινωνικοοικονομικές συνθήκες. Το κοινωνικό κράτος πρέπει να ενισχυθεί, όχι μόνο ως μηχανισμός άμβλυνσης της φτώχειας αλλά και ως εργαλείο κοινωνικής ένταξης. Οι πολιτικές του, θα πρέπει να εστιάζουν στη διασφάλιση βασικών κοινωνικών αγαθών, όπως η δωρεάν πρόσβαση στην εκπαίδευση και την υγεία, αλλά και στην ανάπτυξη προγραμμάτων απασχόλησης και κατάρτισης που θα επιτρέψουν σε περισσότερους πολίτες να εξέλθουν από την δραματική κατάσταση που επιφέρει η φτώχεια.

ΒΙΒΛΙΟΓΡΑΦΙΑ

Ελληνική

WWF Ελλάς (2021). Κλιματική Αλλαγή και η Ανάγκη για Πράσινο Κοινωνικό Κράτος στην Ελλάδα. Αθήνα: WWF Ελλάς, σελ. 30-50.

Ινστιτούτο Εργασίας της ΓΣΕΕ (2020). Η γήρανση του πληθυσμού στην Ελλάδα και οι επιπτώσεις στο συνταξιοδοτικό σύστημα. Αθήνα: Ινστιτούτο Εργασίας ΓΣΕΕ, σελ. 15-30.

Κέντρο Προγραμματισμού και Οικονομικών Ερευνών (ΚΕΠΕ) (2022). Ψηφιοποίηση Δημόσιων Υπηρεσιών και Βελτίωση του Κοινωνικού Κράτους στην Ελλάδα. Αθήνα: ΚΕΠΕ, σελ. 60-75.

Μαυρουδής, Α. (2013). Κοινωνική Πολιτική και Στέγαση στην Ελλάδα. Εκδόσεις Παπαζήση.

Μπαλούρδος Δ. (1991). Μορφολογία της φτώχειας και κοινωνικός αποκλεισμός: θεωρητικές και μεθοδολογικές περιπλοκές. *The Greek Review of Social Research*, 83, 100–143.

Πατινώτης Ν. (1987). Η φτώχεια ως πρόβλημα: ιστορική διάσταση, αναλυτικές προσεγγίσεις. *The Greek Review of Social Research*, 66, 210–225.

Ρομπόλης, Σ. (2021). Κοινωνική Πολιτική και Ανισότητες στην Ελλάδα της Κρίσης. Αθήνα: Εκδόσεις Παπαζήση, σελ. 55-80.

Σκαλτσάς, Π. (2014). Κοινωνικές Πολιτικές στην Ελλάδα. Εκδόσεις Σάκκουλα.

Ξένη

- Alesina, A., Miano, A., & Stantcheva, S. (2020, May). The polarization of reality. In *AEA Papers and Proceedings* (Vol. 110, pp. 324-28)
- Atkinson, A. B., & Stiglitz, J. E. (2015). "Lectures on Public Economics." Princeton University Press.
- Blanchard, O. J., & Fischer, S. (1989). *Lectures on Macroeconomics*. MIT Press.
- Brady, D., Finnigan, R., & Hübgen, S. (2017). "Rethinking the Risks of Poverty: A Framework for Analyzing Prevalences and Penalties." *American Journal of Sociology*, 123, 740-781.
- Bullock, H. E., Wyche, K. F. and Williams, W. R. (2001). 'Poverty as we know it: media images of the poor', *Journal of Social Issues*, 57: 2, 229–46.
- Card, D., Kluve, J., & (2018). "What Works? A Meta Analysis of Recent Active Labor Market Program Evaluations." *Journal of the European Economic Association*, 894-931.
- Deci E. L., Ryan R. M. (1985). The general causality orientations scale: Self-determination in personality. *J. Res. Pers.* 19 109–134.
- Easterly, W. (2006). *The White Man's Burden: Why the West's Efforts to Aid the Rest Have Done So Much Ill and So Little Good*. Penguin Press.
- Gerber, A. S., & Huber, G. A. (2009). Partisanship and economic behavior: Do partisan differences in economic forecasts predict real economic behavior?. *American Political Science Review*, 103(3), 407-426.
- Hilbert, M. (2011). "Digital gender divide or technologically empowered women in developing countries? A typical case of lies, damned lies, and statistics." *Women's Studies International Forum*, 34(6), 479-489.
- M Ravallion *Poverty Lines in Theory and Practice* (1998). (World Bank, Washington, DC, Living Standards Measurement Study Working Paper No 133.

M Ravallion, S Chen, P Sangraula (2007). New Evidence on the Urbanization of Global Poverty (World Bank, Washington, DC, Policy Research Working Paper 4199.

Piketty, T., & Saez, E. (2014). "Inequality in the Long Run." *Science*, 344(6186), 838-843.

Psacharopoulos, G., & Patrinos, H. A. (2018). "Returns to investment in education: a decennial review of the global literature." *Education Economics*, 445-458.

Sachs, J. (2005). *The End of Poverty: Economic Possibilities for Our Time*. Penguin Books.

Sen, A. (1999). *Development as Freedom*. Oxford University Press.

Διαδικτυακοί Τόποι

<https://irp.wisc.edu/publications/dps/pdfs/dp8370.pdf>

[7198-193-12739-1-10-20150611.pdf](https://irp.wisc.edu/publications/dps/pdfs/dp8370.pdf)

<https://ineobservatory.gr/wp-content/uploads/2014/08/meleth-25.pdf>

<https://ikee.lib.auth.gr/record/129839/files/GRI-2012-9205.pdf>

<https://www.compassion.com/poverty/what-causes-poverty.htm>

<https://www.revistaespacios.com/a18v39n45/18394514.html>

https://www.publicissue.gr/wp-content/uploads/2008/08/chapter_2.pdf

[https://www.hapsc.org/%CE%B7-](https://www.hapsc.org/%CE%B7-%CE%B4%CE%B9%CE%B1%CF%87%CF%81%CE%BF%CE%BD%CE%B9%CE%BA%CE%AE-%CE%B5%CE%BE%CE%AD%CE%BB%CE%B9%CE%BE%CE%B7-%CF%84%CE%B7%CF%82-%CF%86%CF%84%CF%8E%CF%87%CE%B5%CE%B9%CE%B1%CF%82-%CF%83%CF%84%CE%B7/)

[%CE%B4%CE%B9%CE%B1%CF%87%CF%81%CE%BF%CE%BD%CE%B9%CE%BA%CE%AE-%CE%B5%CE%BE%CE%AD%CE%BB%CE%B9%CE%BE%CE%B7-%CF%84%CE%B7%CF%82-](https://www.hapsc.org/%CE%B7-%CE%B4%CE%B9%CE%B1%CF%87%CF%81%CE%BF%CE%BD%CE%B9%CE%BA%CE%AE-%CE%B5%CE%BE%CE%AD%CE%BB%CE%B9%CE%BE%CE%B7-%CF%84%CE%B7%CF%82-%CF%86%CF%84%CF%8E%CF%87%CE%B5%CE%B9%CE%B1%CF%82-%CF%83%CF%84%CE%B7/)

[%CF%86%CF%84%CF%8E%CF%87%CE%B5%CE%B9%CE%B1%CF%82-](https://www.hapsc.org/%CE%B7-%CE%B4%CE%B9%CE%B1%CF%87%CF%81%CE%BF%CE%BD%CE%B9%CE%BA%CE%AE-%CE%B5%CE%BE%CE%AD%CE%BB%CE%B9%CE%BE%CE%B7-%CF%84%CE%B7%CF%82-%CF%86%CF%84%CF%8E%CF%87%CE%B5%CE%B9%CE%B1%CF%82-%CF%83%CF%84%CE%B7/)

[%CF%83%CF%84%CE%B7/](https://www.hapsc.org/%CE%B7-%CE%B4%CE%B9%CE%B1%CF%87%CF%81%CE%BF%CE%BD%CE%B9%CE%BA%CE%AE-%CE%B5%CE%BE%CE%AD%CE%BB%CE%B9%CE%BE%CE%B7-%CF%84%CE%B7%CF%82-%CF%86%CF%84%CF%8E%CF%87%CE%B5%CE%B9%CE%B1%CF%82-%CF%83%CF%84%CE%B7/)

<https://e-space.mmu.ac.uk/629293/1/Deposit.Transient%20Poverty%20in%20a%20Sustainable%20Development%20Context.pdf>

<https://socialpolicy.gr/2012/02/%CE%BA%CE%BF%CE%B9%CE%BD%CF%89%CE%BD%CE%B9%CE%BA%CF%8C%CF%82-%CE%B1%CF%80%CE%BF%CE%BA%CE%BB%CE%B5%CE%B9%CF%83%CE%BC%CF%8C%CF%82-%CE%B8%CE%B5%CF%89%CF%81%CE%B7%CF%84%CE%B9%CE%BA%CE%AE-%CF%80%CF%81.html>

<https://socialpolicy.gr/2016/04/%CE%B7-%CE%BC%CE%B5%CF%84%CE%AC%CE%BB%CE%BB%CE%B1%CE%BE%CE%B7-%CF%84%CE%BF%CF%85-%CE%BA%CE%BF%CE%B9%CE%BD%CF%89%CE%BD%CE%B9%CE%BA%CE%BF%CF%8D-%CE%BA%CF%81%CE%AC%CF%84%CE%BF%CF%85%CF%82.html>

<https://www.dianeosis.org/2017/12/oikonomiki-anisotita-stin-ellada-tis-krisis-kai-tropoi-antimetopisi/>

https://www.inegsee.gr/wp-content/uploads/2018/05/Enhmerwsi_Martios-Aprilios_2018.pdf

https://ec.europa.eu/eurostat/statistics-explained/index.php?title=Archive:Income_poverty_statistics/el

<https://socialpolicy.gr/2022/08/%CE%BF%CE%B9%CE%BA%CE%BF%CE%BD%CE%BF%CE%BC%CE%B9%CE%BA%CE%AE-%CE%B1%CE%BD%CE%B9%CF%83%CF%8C%CF%84%CE%B7%CF%84%CE%B1-%CE%BD%CE%AD%CE%B1-%CF%83%CF%84%CE%BF%CE%B9%CF%87%CE%B5%CE%AF%CE%B1-%CE%B5%CE%BB.html>

<https://socialpolicy.gr/2024/11/%CE%B5%CF%84%CE%AE%CF%83%CE%B9%CE%B1-%CE%AD%CE%BA%CE%B8%CE%B5%CF%83%CE%B7-%CE%B3%CE%B9%CE%B1-%CF%84%CE%B7-%CF%86%CF%84%CF%8E%CF%87%CE%B5%CE%B9%CE%B1-2024-%CE%B5%CE%BB%CE%BB%CE%B7%CE%BD%CE%B9%CE%BA.html>

<https://www.dianeosis.org/2017/12/oikonomiki-anisotita-stin-ellada-tis-krisis-kai-tropoi-antimetopisi/>